

**BURMISTRZ**  
Miasta i Gminy Kunów

**Zarządzenie Nr .....<sup>1</sup>...../ 2012**  
**Burmistrza Miasta i Gminy Kunów**  
**z dnia ...<sup>2</sup>.....<sup>04</sup>..... 2012r.**

**w sprawie: zatwierdzenia Regulaminu Organizacyjnego Miejsko-Gminnego Ośrodka Pomocy Społecznej w Kunowie.**

Na podstawie § 5 Załącznika nr 1 do Uchwały Nr XXXVIII/215/09 Rady Miejskiej w Kunowie z dnia 27.02.2009r. w sprawie uchwalenia Statutu Miejsko-Gminnego Ośrodka Pomocy Społecznej w Kunowie, zarządza się, co następuje:

**§ 1**


Zatwierdzam Regulamin Organizacyjny Miejsko-Gminnego Ośrodka Pomocy Społecznej w Kunowie będący załącznikiem do niniejszego zarządzenia.

**§ 2**

Traci moc zarządzenie Nr 1/2010 Burmistrza Miasta i Gminy Kunów z dnia 04.01.2010r.

**§ 3**

Zarządzenie wchodzi w życie z dniem 1 stycznia 2012 r.

  
**BURMISTRZ**  
*mgr Beata Duda*

**REGULAMIN ORGANIZACYJNY  
MIEJSKO-GMINNEGO OŚRODKA POMOCY SPOŁECZNEJ W KUNOWIE**

**DZIAŁ I**

**Postanowienia ogólne**

**§ 1**

Miejsko-Gminny Ośrodek Pomocy Społecznej jest jednostką organizacyjną Gminy Kunów.

**§ 2**

1. Miejsko-Gminny Ośrodek Pomocy Społecznej w Kunowie realizuje zadania:
  - 1) własne, wynikające z ustawy z dnia 12 marca 2004r. o pomocy społecznej,
  - 2) zlecone przez organy administracji rządowej w zakresie ustalonym w ustawach,
  - 3) inne, wynikające z uchwał Rady Miejskiej i zarządzeń Burmistrza Miasta i Gminy Kunów.
2. Miejsko-Gminny Ośrodek Pomocy Społecznej, w rozumieniu przepisów prawa pracy, jest zakładem pracy.
3. Siedzibą Miejsko-Gminnego Ośrodka Pomocy Społecznej jest miasto Kunów.

**§ 3**

Regulamin organizacyjny określa:

1. organizację MGOPS,
2. zasady funkcjonowania MGOPS.

**§ 4**

System kancelaryjny oraz jednolity rzeczowy wykaz akt dla MGOPS realizują odrębne przepisy.

## DZIAŁ II

### Organizacja Miejsko-Gminnego Ośrodka Pomocy Społecznej w Kunowie

#### § 5

#### 1. Struktura organizacyjna Miejsko-Gminnego Ośrodka Pomocy Społecznej w Kunowie

##### 1) Kierownik - (1 etat)

##### 2) Sekcja Finansowo – Księgowa

a) główna księgowa - (1 etat)

b) stanowisko ds. obsługi księgowej - (1 etat)

##### 3) Sekcja Pracy Środowiskowej

a) stanowisko pracownika socjalnego - (5 etatów)

b) stanowisko asystenta rodziny – (1 etat)

##### 4) Sekcja Usług Opiekuńczych

a) stanowisko kierownika sekcji usług / stanowisko obsługi współpracy z jednostkami pomocy społecznej – (1 etat)

b) stanowisko opiekunki – (4 etaty)

##### 5) Sekcja Świadczeń Rodzinnych i Świadczeń z Funduszu Alimentacyjnego

a) stanowisko ds. świadczeń rodzinnych – (2 etaty)

b) stanowisko ds. świadczeń z funduszu alimentacyjnego – (1 etat)

##### 6) Sekcja Administracyjna

a) stanowisko ds. organizacji i obsługi MGOPS oraz przyznawania dodatków mieszkaniowych – (1 etat)

b) stanowisko informatyka – (1 etat)

c) stanowisko kierowcy – (1 etat)

##### 7) Klub Integracji Społecznej

a) koordynator

b) pracownik socjalny

c) socjolog lub pedagog

d) psycholog

e) inni pracownicy w zależności od potrzeb ( np. doradca zawodowy, terapeuta)

Pracownicy KIS są zatrudniani na umowę – zlecenie, w ramach stażu, prac interwencyjnych, robót publicznych lub są wolontariuszami.

#### 2. Szczegółową strukturę organizacyjną przedstawia Schemat Organizacyjny MGOPS będący załącznikiem Nr 1 do niniejszego Regulaminu Organizacyjnego.

## § 6

1. Miejsko-Gminnym Ośrodkiem Pomocy Społecznej kieruje Kierownik, zatrudniony przez Burmistrza Miasta i Gminy w Kunowie.
2. Kierownik wykonuje uprawnienia i obowiązki pracodawcy wobec pracowników MGOPS.
3. Pracownicy socjalni MGOPS muszą spełniać warunki i wymagania kwalifikacyjne określone w ustawie o pomocy społecznej.
4. Pracownicy MGOPS mają status pracowników samorządowych.
5. Do podstawowych obowiązków pracownika samorządowego należy dbałość o wykonywanie zadań publicznych oraz dbałość o środki publiczne, z uwzględnieniem interesu publicznego oraz indywidualnych interesów obywateli.
6. Do obowiązków pracownika samorządowego należy w szczególności:
  - 1) przestrzeganie Konstytucji Rzeczypospolitej Polskiej i innych przepisów prawa,
  - 2) wykonywanie zadań sumiennie, sprawnie i bezstronnie,
  - 3) udzielanie informacji organom, instytucjom i osobom fizycznym oraz udostępnianie dokumentów znajdujących się w posiadaniu jednostki, w której pracownik jest zatrudniony, jeżeli prawo tego nie zabrania,
  - 4) dochowania tajemnicy ustawowo chronionej,
  - 5) zachowania uprzejmości i życzliwości w kontaktach z obywatelami, zwierzchnikami, podwładnymi oraz współpracownikami,
  - 6) zachowanie się z godnością w miejscu pracy i poza nim,
  - 7) stałe podnoszenie umiejętności i kwalifikacji zawodowych.
  - 8) Do obowiązków pracownika samorządowego należy sumienne i staranne wykonywanie poleceń przełożonego.

## § 7

Pracownicy Ośrodka przy wykonywaniu swoich zadań kierują się przede wszystkim dobrem osób uprawnionych do korzystania z pomocy społecznej oraz potrzebą poszanowania ich godności i ochrony dóbr osobistych.

## § 8

**Do zakresu czynności Kierownika należy:**

1. Tworzenie organizacyjnych i materialno technicznych warunków działalności MGOPS celem realizacji zadań.
2. Koordynacja i nadzór nad pracownikami oraz sprawowanie nadzoru nad realizacją zadań MGOPS.
3. Wnioskowanie o zabezpieczenie środków finansowych na pomoc społeczną i realizację innych zadań MGOPS oraz składanie informacji z ich wykonania.
4. Podejmowanie decyzji administracyjnych w rozumieniu Kodeksu postępowania administracyjnego w ramach udzielonych upoważnień.
5. Analiza i ocena realizacji stanu zaspakajania potrzeb oraz skuteczności pomocy społecznej na obszarze działania.
6. Sporządzanie planu lokalnego rozwoju pomocy społecznej.
7. Inicjowanie i tworzenie warunków do podnoszenia kwalifikacji pracowników MGOPS.

8. Wykonywanie innych zadań zleconych przez przełożonych, związanych z działalnością MGOPS.

## § 9

### **Do zakresu czynności Głównego księgowego należy:**

1. Opracowanie projektu budżetu MGOPS.
2. Bieżąca analiza realizacji budżetu oraz wnioskowanie niezbędnych zmian w budżecie.
3. Opiniowanie decyzji w zakresie wydatków rzeczowych wywołujących skutki finansowe dla budżetu MGOPS.
4. Prowadzenie księgowości i ewidencji majątku MGOPS.
5. Gospodarka drukami ścisłego zarachowania.
6. Sporządzanie sprawozdań finansowych zgodnie z obowiązującymi przepisami w zakresie sprawozdawczości budżetowej.
7. Prowadzenie rachunkowości jednostki.
8. Wykonywanie dyspozycji środkami pieniężnymi.
9. Dokonywanie wstępnej kontroli zgodności operacji gospodarczych i finansowych z planem finansowym.
10. Dokonywanie wstępnej kontroli i rzetelności dokumentów dotyczących operacji gospodarczych i finansowych.
11. Opracowanie przepisów wewnętrznych jednostki dotyczących prowadzenia rachunkowości, a zwłaszcza zakładowego planu kont, obiegu i kontroli dokumentacji księgowej, zasad prowadzenia i rozliczania inwentaryzacji.
12. Organizowanie sporządzania obiegu, archiwizowania i kontroli dokumentów w sposób zapewniający właściwy przebieg operacji gospodarczych, ochronę mienia będącego w posiadaniu jednostki, sporządzanie kalkulacji wynikających kosztów wykonywanych zadań oraz sprawozdawczości finansowej.
13. Zapewnienie pod względem finansowym prawidłowości umów zawieranych przez jednostkę, przestrzeganie rozliczeń pieniężnych i ochrony wartości pieniężnych, zapewnienie terminowego ściągania należności, dochodzenia rozliczeń spornych oraz spłaty zobowiązań.
14. Rozliczanie inwentaryzacji.
15. Sporządzanie list wypłat wynagrodzeń pracowników MGOPS.
16. Sporządzanie dokumentacji zgłoszeniowej i rozliczeniowej do ZUS z tytułu zatrudnienia osób w MGOPS i z tytułu pobieranych należnych świadczeń z MGOPS.
17. Sporządzanie tytułów wykonawczych do urzędu skarbowego.
18. Koordynowanie rozliczeń z komornikami sądowymi, urzędem skarbowym, zakładem ubezpieczeń społecznym.
19. Przestrzeganie obowiązujących zasad organizacji i dyscypliny pracy, a w szczególności art.100 Kodeksu Pracy.
20. Wykonywanie innych czynności zleconych przez Kierownika nieobjętych zakresem czynności, a bezpośrednio związanych z działalnością MGOPS.
21. Stosowanie Zarządzenia Nr 117/11 Burmistrza Miasta i Gminy w Kunowie z dnia 29 czerwca 2011 r. w sprawie szczegółowych zasad gospodarki finansowej gminnych jednostek budżetowych w zakresie trybu pobierania dochodów i dokonywania wydatków w ramach budżetu gminy.
22. Prowadzenie ewidencji przypisu należności za usługi opiekuńcze na indywidualnych kontaktach rozrachunkowych prowadzonych w księgach rachunkowych MGOPS.

23. Rejestrowanie wpłat dokonywanych na rachunek bankowy MGOPS w Kunowie.
24. Uzgadnianie z kierownikiem sekcji usług MGOPS wpłat za usługi opiekuńcze i pobyt w DPS mieszkańców Gminy Kunów.
25. Zapewnienie systematycznego wpływu tych wpłat, kontrola tych wpływów oraz odpowiednie gospodarowanie środkami budżetowymi oraz wpłatami od osób korzystających z usług opiekuńczych i osób umieszczonych w DPS.
26. Przekazywanie na rachunek bieżący budżetu Gminy za miesiąc kalendarzowy w terminie do ostatniego dnia każdego miesiąca dochodów pozyskanych na rachunek MGOPS.

## § 10

### **Do zakresu czynności na stanowisku ds. obsługi księgowej należy:**

1. Prowadzenie ewidencji wyposażenia MGOPS.
2. Prowadzenie rozliczeń z komornikami sądowymi wyegzekwowanych od dłużników kwot zaliczanych na poczet alimentów, wraz z odsetkami, przy współpracy z pracownikiem Sekcji świadczeń rodzinnych i świadczeń z funduszu alimentacyjnego.
3. Sporządzanie rozliczeń w sprawie zwrotu przez dłużników alimentacyjnych należności z tytułu otrzymanych przez osoby uprawnione świadczeń z funduszu alimentacyjnego.
4. Sporządzanie list wypłat wynagrodzeń pracowników MGOPS.
5. Sporządzanie dokumentacji zgłoszeniowej i rozliczeniowej do ZUS z tytułu zatrudnienia osób w MGOPS i z tytułu pobieranych należnych świadczeń z MGOPS.
6. Prowadzenie rozliczeń z Urzędem Skarbowym.
7. Sporządzanie sprawozdań z zakresu realizacji powierzonych zadań.
8. Przestrzeganie obowiązujących zasad organizacji i dyscypliny pracy, a w szczególności art.100 Kodeksu Pracy.
9. Wykonywanie innych czynności zleconych przez Kierownika nieobjętych zakresem czynności, a bezpośrednio związanych z działalnością MGOPS.

## § 11

### **Do zakresu czynności na stanowisku pracownika socjalnego należy:**

1. Prowadzenie pracy socjalnej i udzielanie pomocy zgodnie z zasadami etyki zawodowej.
2. Diagnozowanie i ustalanie potrzeb osób i rodzin wymagających interwencji socjalnej w rejonie swego działania.
3. Aktywizowanie i motywowanie osób i rodzin w przewyciężeniu ich trudności życiowych w celu zdobycia większej samodzielności.
4. Przygotowanie rodzinnych wywiadów środowiskowych i wnioskowanie o właściwą formę pomocy wynikającą z rozpoznania potrzeb danej osoby, rodziny.
5. Sporządzanie wywiadów alimentacyjnych.
6. Sporządzanie kontraktów socjalnych.

7. Współpraca z instytucjami, organizacjami pozarządowymi, placówkami służby zdrowia, oświaty w celu lepszego rozpoznawania i zaspokajania potrzeb osób zamieszkujących na terenie Miasta i Gminy Kunów.
8. Bieżąca ocena realizacji i skuteczności świadczonej pomocy.
9. Inicjowanie nowych form pomocy osobom i rodzinom mającym trudną sytuację życiową, służących poprawie ich sytuacji.
10. Sporządzanie niezbędnej dokumentacji i decyzji administracyjnych w sprawach przyznawania i wypłacania świadczeń z pomocy społecznej oraz ustalanie składek na ubezpieczenie społeczne i zdrowotne a także ustalanie podstawy ich wymiaru z tytułu wypłacanych świadczeń.
11. Opracowanie zapotrzebowania środków finansowych na realizację świadczeń z pomocy społecznej.
12. Sporządzanie sprawozdań z zakresu realizacji powierzonych zadań.
13. Przestrzeganie obowiązujących zasad organizacji i dyscypliny pracy, a w szczególności art.100 Kodeksu Pracy.
14. Wykonywanie innych czynności zleconych przez Kierownika nieobjętych zakresem czynności, a bezpośrednio związanych z działalnością MGOPS.
15. Prowadzenie niezbędnej dokumentacji dotyczącej rozliczeń przyznanych świadczeń na dożywianie.

**Do zakresu czynności na stanowisku asystenta rodziny należy:**

Asystent rodziny prowadzi pracę z rodziną w miejscu jej zamieszkania lub w miejscu wskazanym przez rodzinę.

Do zadań asystenta rodziny należy w szczególności:

- 1) Opracowanie i realizacja planu pracy z rodziną we współpracy z członkami rodziny i w konsultacji z pracownikami socjalnymi.
- 2) Opracowanie we współpracy z członkami rodziny i koordynatorem rodzinnej pieczy zastępczej, planu pracy z rodziną, który jest skoordynowany z planem pomocy dziecku umieszczonemu w pieczy zastępczej.
- 3) Udzielanie pomocy rodzinom w poprawie ich sytuacji życiowej, w tym w zdobywaniu umiejętności prawidłowego prowadzenia gospodarstwa domowego.
- 4) Udzielanie pomocy rodzinom w rozwiązywaniu problemów socjalnych.
- 5) Udzielanie pomocy rodzinom w rozwiązywaniu problemów psychologicznych.
- 6) Udzielanie pomocy rodzinom w rozwiązywaniu problemów wychowawczych z dziećmi.
- 7) Wspieranie aktywności społecznej rodzin.
- 8) Motywowanie członków rodzin do podnoszenia kwalifikacji zawodowych.
- 9) Udzielanie pomocy w poszukiwaniu, podejmowaniu i utrzymywaniu pracy zarobkowej.
- 10) Motywowanie do udziału w zajęciach grupowych dla rodziców, mających na celu kształtowanie prawidłowych wzorców rodzicielskich i umiejętności psychologicznych.
- 11) Udzielanie wsparcia dzieciom, w szczególności poprzez udział w zajęciach psychoedukacyjnych.

- 12) Podejmowanie działań interwencyjnych i zaradczych w sytuacji zagrożenia bezpieczeństwa dzieci i rodzin.
- 13) Prowadzenie indywidualnych konsultacji wychowawczych dla rodziców i dzieci.
- 14) Prowadzenie dokumentacji dotyczącej pracy z rodziną.
- 15) Dokonywanie okresowej oceny sytuacji rodziny, nie rzadziej, niż co pół roku, i przekazywanie tej oceny właściwemu podmiotowi.
- 16) Monitorowanie funkcjonowania rodziny po zakończeniu pracy z rodziną.
- 17) Sporządzanie na wniosek sądu, opinii o rodzinie i jej członkach.
- 18) Współpraca z jednostkami administracji rządowej i samorządowej, właściwymi organizacjami pozarządowymi oraz innymi podmiotami i osobami specjalizującymi się w działaniach na rzecz dziecka i rodziny.
- 19) Współpraca z zespołem interdyscyplinarnym lub grupą roboczą lub innymi podmiotami, których pomoc przy wykonywaniu zadań uzna za niezbędną.

## § 12

### **Do zakresu czynności na stanowisku kierownika sekcji usług należy:**

1. Kierowanie działalnością sekcji usług oraz koordynowanie i nadzór nad pracami opiekunek,
2. Organizowanie, analiza oraz ocena realizacji stanu zaspokajania potrzeb w zakresie usług opiekuńczych,
3. Ustalanie zakresu wykonywanych czynności podległym opiekunkom,
4. Prowadzenie dokumentacji związanej ze świadczonymi usługami opiekuńczymi w tym:
  - a) prowadzenie rejestru wniosków (podań) i pism dot. usług opiekuńczych,
  - b) kompletowanie dokumentów dotyczących usług opiekuńczych,
  - c) sporządzanie decyzji administracyjnych dotyczących usług opiekuńczych,
  - d) prowadzenie rejestru wydanych decyzji dotyczących usług opiekuńczych.
5. Sporządzanie „Wykazu planowanych godzin pracy usług opiekuńczych wg którego na początek każdego miesiąca będzie planowana praca każdej opiekunki z podziałem na poszczególnych podopiecznych.
6. Uzgadnianie na bieżąco „Kontrolki czasu pracy opiekunki” z opiekunkami oraz sporządzanie na koniec każdego miesiąca „Zestawienia należności za usługi opiekuńcze” wg. którego na koniec każdego miesiąca rozliczona będzie faktyczna ilość godzin świadczonych usług opiekuńczych dla poszczególnych podopiecznych oraz wyliczony przypis należności za dany miesiąc.
7. Przekazanie wyliczonego zestawienia należności za usługi opiekuńcze na koniec każdego miesiąca do Sekcji Finansowo – Księgowej MGOPS w Kunowie.
8. Uzgadnianie z Główną Księgową MGOPS w Kunowie wpłat za usługi opiekuńcze oraz kontrolowanie tych wpływów od osób korzystających z usług opiekuńczych.



9. Sporządzanie niezbędnej dokumentacji dotyczącej sprawozdawczości w MGOPS Kunów z zakresu pomocy społecznej.
10. Organizowanie okresowych narad i szkoleń, jako elementu podnoszenia, jakości wykonywanej pracy przez podległych pracowników.
11. Przestrzeganie obowiązujących zasad organizacji i dyscypliny pracy, a w szczególności art.100 Kodeksu Pracy.
12. Wykonywanie innych czynności zleconych przez Kierownika nieobjętych zakresem czynności, a bezpośrednio związanych z działalnością MGOPS.

**Do zakresu czynności na stanowisku współpracy z jednostkami pomocy społecznej należy:**

1. Kompletowanie dokumentów oraz przygotowanie decyzji administracyjnych do domów pomocy społecznej.
2. Sporządzanie wywiadów środowiskowych dotyczących umieszczeń w DPS, przyznawania usług opiekuńczych oraz dodatków mieszkaniowych.
3. Sporządzanie wywiadów środowiskowych na potrzeby jednostek organizacyjnych pomocy społecznej z terenu z innych gmin.
4. Sporządzanie na koniec każdego miesiąca zestawień dotyczących należnych opłat za pobyt mieszkańców Gminy Kunów w DPS oraz ich przekazywanie i uzgadnianie z Sekcją Finansowo-Księgową.
5. Sporządzanie wywiadów alimentacyjnych.
6. Przestrzeganie obowiązujących zasad organizacji i dyscypliny pracy, a w szczególności art.100 Kodeksu Pracy.
7. Wykonywanie innych czynności zleconych przez Kierownika nie objętych zakresem czynności, a bezpośrednio związanych z działalnością MGOPS.

### **§ 13**

**Do zakresu czynności na stanowisku opiekunki należy:**

1. Świadczenie usług opiekuńczych w miejscu zamieszkania osoby wymagającej takiej formy pomocy.
2. Opiekunka zobowiązana jest do wykonywania u podopiecznego w zależności od stanu zdrowia oraz sytuacji rodzinnej, następujących czynności:
  - 1) Czynności gospodarcze:
    - a) utrzymanie w czystości otoczenia podopiecznego,
    - b) organizowanie prania rzeczy osobistych, odzieży i bielizny pościelowej,
    - c) dokonywanie zakupów niezbędnych do egzystencji podopiecznego,
    - d) sporządzanie posiłków,
    - e) przynoszenie wody, opału i palenie w piecu,
    - f) załatwianie spraw bieżących.
  - 2) Czynności opiekuńczo – rehabilitacyjne:
    - a) w zależności od potrzeb pomoc w myciu, czasami ubieranie podopiecznego,
    - b) zmiana bielizny osobistej i pościelowej,
    - c) zapobieganie powstawaniu odleżyn i odparzeń,

- d) zamawianie wizyt lekarskich i wykonywanie czynności zleconych przez lekarza.
  - e) w miarę możliwości zapewnienie kontaktów z otoczeniem.
- 3) Inne czynności, niezbędne dla prawidłowego funkcjonowania podopiecznego w środowisku oraz zlecone przez przełożonego.
- 3. Prowadzenie dokumentacji związanej ze świadczonymi usługami opiekuńczymi.
  - 4. Przestrzeganie obowiązujących zasad organizacji i dyscypliny pracy, a w szczególności art.100 Kodeksu Pracy.
  - 5. Wykonywanie innych czynności zleconych przez Kierownika nieobjętych zakresem czynności, a bezpośrednio związanych z działalnością MGOPS.

#### § 14

**Do zakresu czynności na stanowisku ds. świadczeń rodzinnych należy:**

- 1. Udzielanie interesantom niezbędnych informacji w sprawach świadczeń rodzinnych i świadczeń z funduszu alimentacyjnego.
- 2. Przyjmowanie wniosków i ustalanie uprawnień do świadczeń rodzinnych i świadczeń z funduszu alimentacyjnego.
- 3. Sporządzanie niezbędnej dokumentacji i decyzji administracyjnych w sprawach przyznawania i wypłacania świadczeń rodzinnych.
- 4. Ustalanie składek na ubezpieczenie społeczne i zdrowotne, a także ustalanie podstawy ich wymiaru z tytułu wypłaconych świadczeń.
- 5. Opracowanie zapotrzebowania środków finansowych na realizację świadczeń rodzinnych.
- 6. Sporządzanie sprawozdań z zakresu realizacji powierzonych zadań.
- 7. Przestrzeganie obowiązujących zasad organizacji i dyscypliny pracy, a w szczególności art.100 Kodeksu Pracy.
- 8. Wykonywanie innych czynności zleconych przez Kierownika nieobjętych zakresem czynności, a bezpośrednio związanych z działalnością MGOPS.

#### § 15

**Do zakresu czynności na stanowisku ds. świadczeń z funduszu alimentacyjnego należy:**

- 1. Udzielanie interesantom niezbędnych informacji w sprawach świadczeń rodzinnych i świadczeń z funduszu alimentacyjnego.
- 2. Przyjmowanie wniosków i ustalanie uprawnień do świadczeń rodzinnych i świadczeń z funduszu alimentacyjnego.
- 3. Sporządzanie niezbędnej dokumentacji i decyzji administracyjnych w sprawach przyznawania i wypłacania świadczeń z funduszu alimentacyjnego.
- 4. Prowadzenie niezbędnych działań podejmowanych wobec dłużników alimentacyjnych.
- 5. Opracowanie zapotrzebowania środków finansowych na realizację świadczeń z funduszu alimentacyjnego.
- 6. Prowadzenie rozliczeń z komornikami sądowymi wyegzekwowanych od dłużników kwot zaliczanych na poczet alimentów, wraz z odsetkami, przy współpracy z pracownikiem sekcji finansowo – księgowej MGOPS.

7. Sporządzanie decyzji administracyjnych w sprawie zwrotu przez dłużników alimentacyjnych należności z tytułu otrzymanych przez osoby uprawnione do świadczeń z funduszu alimentacyjnego.
8. Sporządzanie sprawozdań z zakresu realizacji powierzonych zadań.
9. Przestrzeganie obowiązujących zasad organizacji i dyscypliny pracy, a w szczególności art.100 Kodeksu Pracy.
10. Wykonywanie innych czynności zleconych przez Kierownika nieobjętych zakresem czynności, a bezpośrednio związanych z działalnością MGOPS.

## **§ 16**

### **Do zakresu czynności na stanowisku ds. organizacji i obsługi MGOPS należy:**

1. Przyjmowanie, rejestrowanie i wysyłanie korespondencji.
2. Obsługa centrali telefonicznej oraz pisanie pism.
3. Udzielanie interesantom informacji o zakresie spraw realizowanych przez MGOPS i kierowanie ich do właściwych pracowników.
4. Prowadzenie akt osobowych, list obecności, ewidencji czasu pracy, wniosków i kart urlopowych, zwolnień lekarskich - pracowników MGOPS.
5. Prowadzenie rejestru delegacji służbowych pracowników MGOPS.
6. Prowadzenie ewidencji wyjść prywatnych i służbowych pracowników MGOPS w godzinach pracy.
7. Prowadzenie dokumentacji związanej z przyznawaniem pracownikom MGOPS środków rzeczowych.
8. Prenumerata wydawnictw, prasy, i literatury fachowej.
9. Prowadzenie zaopatrzenia w materiały biurowe, druki i formularze.
10. Sporządzanie przekazów pocztowych dotyczących przekazania należnych świadczeń z MGOPS.
11. Prowadzenie ewidencji wydanych zaświadczeń dotyczących wypłacania świadczeń pieniężnych z MGOPS.
12. Kompletowanie i rozpatrywanie dokumentów o przyznanie dodatków mieszkaniowych, sporządzanie decyzji administracyjnych, sporządzanie niezbędnej dokumentacji w sprawach przyznawania i wypłacania należnych dodatków.
13. Sporządzanie sprawozdań z zakresu realizacji powierzonych zadań.
14. Przestrzeganie obowiązujących zasad organizacji i dyscypliny pracy, a w szczególności art.100 Kodeksu Pracy.
15. Wykonywanie innych czynności zleconych przez Kierownika nieobjętych zakresem czynności, a bezpośrednio związanych z działalnością MGOPS.

## **§ 17**

### **Do zakresu informatyka należy:**

1. Administrowanie lokalną siecią komputerową.
2. Nadzorowanie eksploatacji funkcjonujących systemów informatycznych oraz kserokopiarki.

3. Konserwacja mienia biurowego.
4. Wdrażanie postępu technicznego w zakresie prac biurowych.
5. Prowadzenie dokumentacji związanej z eksploatacją samochodu.
6. Sporządzanie rozliczeń miesięcznych dotyczących zakupu i zużycia paliwa (wg. kart drogowych sporządzanych przez kierowcę).
7. Sporządzanie rozliczeń środków i części zamiennych niezbędnych do eksploatacji samochodu
8. Dokonywanie zakupu środków trwałych oraz przedmiotów nietrwałych oraz dokonywanie ich rozliczeń.
9. Opracowanie w porozumieniu z pracownikami na stanowiskach merytorycznych sprawozdawczości z działalności MGOPS.
10. Sporządzanie w porozumieniu z głównym księgowym oraz pracownikami na stanowiskach merytorycznych dokumentacji zgłoszeniowej i rozliczeniowej do ZUS z tytułu zatrudnienia w MGOPS oraz z tytułu pobierania należnych świadczeń z MGOPS.
11. Przestrzeganie obowiązujących zasad organizacji i dyscypliny pracy, a w szczególności art.100 Kodeksu Pracy.
12. Wykonywanie innych czynności zleconych przez Kierownika nieobjętych zakresem czynności, a bezpośrednio związanych z działalnością MGOPS.

#### **§ 18**

**Do zakresu czynności na stanowisku kierowcy należy:**

1. Przestrzeganie przepisów o ruchu drogowym oraz dbanie o bezpieczeństwo jazdy.
2. Wykonywanie obsługi codziennej samochodu.
3. Utrzymanie samochodu w należyтым stanie technicznym oraz bezzwłoczne informowanie Kierownika o wszelkich nieprawidłowościach.
4. Rozliczanie na bieżąco kart drogowych oraz faktur za zakupione paliwo oraz inne wyposażenie samochodu.
5. Utrzymanie pojazdu w czystości.
6. Przestrzeganie obowiązujących zasad organizacji i dyscypliny pracy, a w szczególności art.100 Kodeksu Pracy.
7. Wykonywanie innych czynności zleconych przez Kierownika nie objętych zakresem czynności, a bezpośrednio związanych z działalnością MGOPS.

#### **§ 19**

Organizację Klubu Integracji Społecznej określa Regulamin Organizacji Klubu Integracji Społecznej Miejsko Gminnego Ośrodka Pomocy Społecznej w Kunowie, który został zatwierdzony i wprowadzony Zarządzeniem Nr 36/2006 Burmistrza Miasta i Gminy Kunów z dnia 14.02.2006r.

**Do zakresu czynności koordynatora Klubu Integracji Społecznej należy:**

1. Kierowanie działalnością KIS oraz koordynacja i nadzór nad pracą pracowników Klubu.
2. Prowadzenie dokumentacji związanej z działalnością KIS.

3. Koordynator podlega bezpośrednio Kierownikowi MGOPS.

## § 20

Do zakresu czynności pracowników Klubu Integracji Społecznej należy realizowanie przyjętego planu zajęć Klubu.

## DZIAŁ III

### Postanowienia końcowe

## § 21

Pisma i decyzje administracyjne wychodzące z Miejsko-Gminnego Ośrodka Pomocy Społecznej podpisuje Kierownik lub osoby do tego upoważnione.

## § 22

Podczas nieobecności Kierownika zastępuje go upoważniony przez Kierownika pracownik.

## § 23

Na okres nieobecności pracowników, ich zastępców wyznacza Kierownik.

## § 24

Kierownik przyjmuje interesantów każdego roboczego dnia tygodnia w godzinach urzędowania.

## § 25

1. Miejsko-Gminny Ośrodek Pomocy Społecznej jest czynny od poniedziałku do piątku, w godzinach od 7<sup>00</sup> do 15<sup>00</sup>.
2. Czas pracy MGOPS wynosi 40 godz. tygodniowo.
3. Kierownik MGOPS może w uzasadnionych przypadkach ustalić inny niż wymieniony w pkt. 1i2 czas pracy w MGOPS z zachowaniem 8 godzinnego dnia pracy i 40 godzinnego tygodnia pracy.

## § 26

Zmiany w Regulaminie Organizacyjnym Miejsko-Gminnego Ośrodka Pomocy Społecznej mogą być dokonywane w trybie jego ustalania.

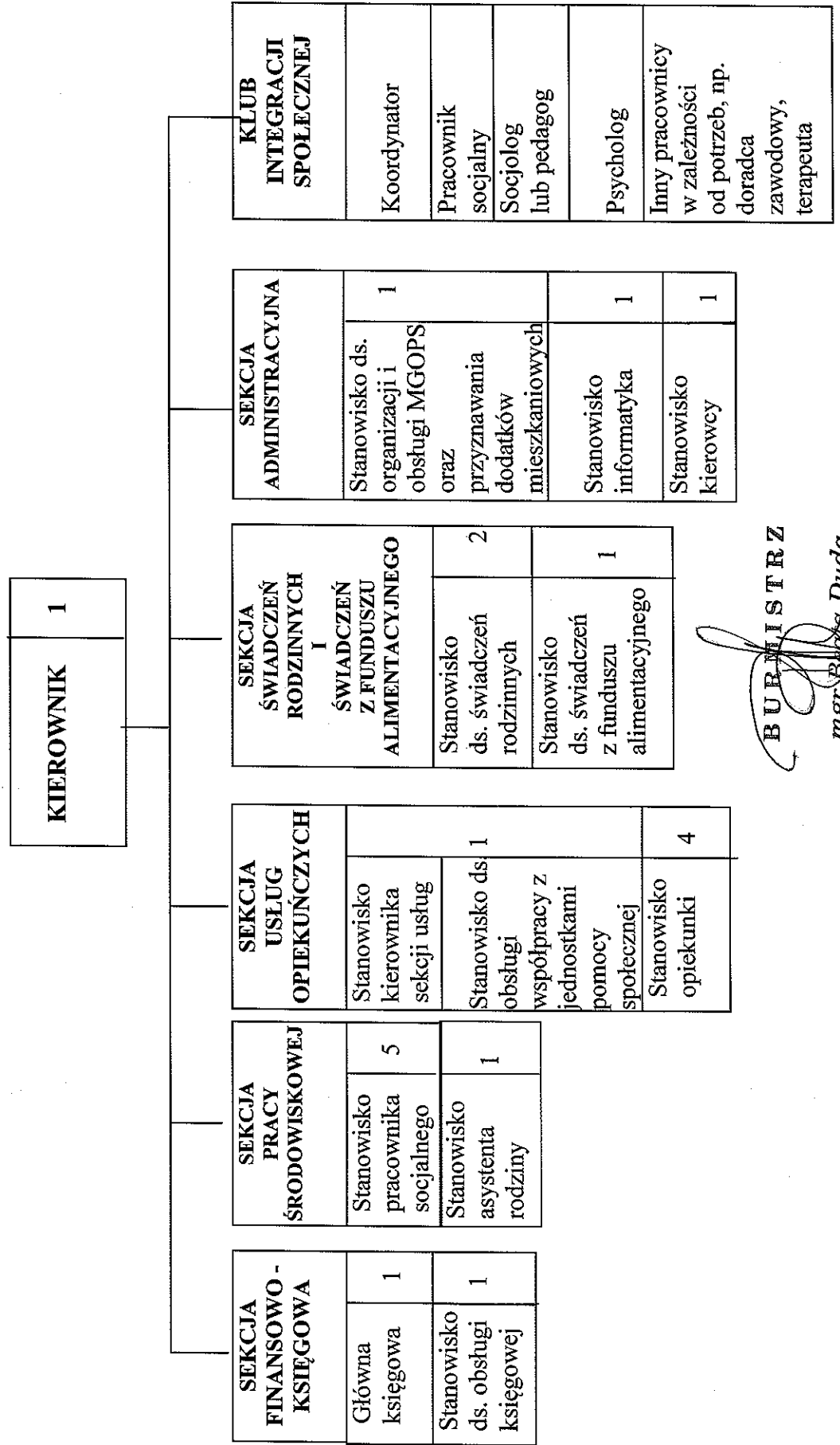
**§ 27**

Postanowienia niniejszego Regulaminu Organizacyjnego wchodzi w życie z dniem zatwierdzenia przez Burmistrza Miasta i Gminy Kunów.

**BURMISTRZ**

*mgr Ewa Duda*

**SCHEMAT ORGANIZACYJNY**  
**Miejsko Gminnego Ośrodka Pomocy Społecznej w Kunowie**



BURMISTRZ  
*mgr Barbara Duda*