

**UCHWAŁA NR XXXVIII/211/16**  
**RADY MIEJSKIEJ W KUNOWIE**

z dnia 24 listopada 2016 r.

**w sprawie przyjęcia "Kompleksowego planu rozwoju szkół Gminy Kunów na lata 2017-2023"**

Na podstawie art. 18 ust. 2 pkt 6a ustawy z dnia 8 marca 1990 r. o samorządzie gminnym (Dz. U. z 2016 r. poz. 446, z późn. zm.) art. 19 ust. 3b ustawy z dnia 6 grudnia 2006 r. o zasadach prowadzenia polityki rozwoju (Dz. U. z 2016 r. poz. 383, z późn. zm.) Rada Miejska w Kunowie uchwala, co następuje:

- § 1. Przyjmuje się "Kompleksowy plan rozwoju szkół Gminy Kunów na lata 2017-2023", który stanowi załącznik do niniejszej uchwały.
- § 2. Wykonanie uchwały powierza się Burmistrzowi Miasta i Gminy Kunów.
- § 3. Uchwała wchodzi w życie z dniem podjęcia.

PRZEWODNICZĄCY  
RADY MIEJSKIEJ  
w Kunowie

*Szymon Pałk*  
Szymon Pałk

## Uzasadnienie

Zgodnie z art. 18 ust. 2 pkt 6a ustawy z dnia 8 marca 1990 r. o samorządzie gminnym (Dz. U. z 2016 r. poz. 446, z późn. zm.) oraz art. 19 ust. 3b ustawy z dnia 6 grudnia 2006 r. o zasadach prowadzenia polityki rozwoju (Dz. U. z 2016 r. poz. 383, z późn. zm.) do wyłącznej właściwości rady należy uchwalanie programów rozwoju przygotowanych przez Burmistrza.

"Kompleksowy plan rozwoju szkół Gminy Kunów na lata 2017-2023" podlegał konsultacją poprzez ich ogłoszenie na stronach internetowych Urzędu Gminy w Kunowie, jak również na tablicy ogłoszeń w Urzędzie Miasta i Gminy Kunów.

Zaproponowany "Kompleksowy plan rozwoju szkół Gminy Kunów na lata 2017-2023", powstał w odpowiedzi na rosnące potrzeby szkół działających na terenie Gminy Kunów. Celem jego powstania było dostosowanie kierunków rozwoju oświaty do zmieniających się warunków życia oraz społecznych oczekiwań.

Przeprowadzona analiza stanu oświaty oraz opracowana Diagnoza pozwoliły określić wizję, cele strategiczne oraz działania Gminy Kunów i placówek oświatowych na najbliższe lata.

Dodatkowym celem jest możliwość aplikowania w konkursie *7.4. Rozwój infrastruktury edukacyjnej i szkoleniowej*, ogłoszonym przez Zarząd Województwa Świętokrzyskiego w ramach Regionalnego Programu Operacyjnego Województwa Świętokrzyskiego.

Mając powyższe na uwadze należało podjąć uchwałę.



# **Kompleksowy Plan Rozwoju Szkół Gminy Kunów na lata 2017 - 2023**

Kunów, 2016

## Spis treści

Wprowadzenie .....	4
1 Diagnoza strategiczna dla Gminy Kunów .....	4
1.1 Demografia .....	4
1.2 Gminny system edukacji.....	5
1.3 Analiza demograficzna mieszkańców Gminy Kunów objętych kształceniem na poziomie przedszkolnym, szkolnym i gimnazjalnym.....	6
1.3.1 Przedszkole i oddziały przedszkolne.....	9
1.4 Charakterystyka liczby uczniów w placówkach oświatowych Gminy Kunów .....	9
1.4.1 Przedszkola i oddziały przedszkolne.....	10
1.4.2 Szkoły podstawowe i gimnazjum.....	11
1.5 Oświata w finansach Gminy Kunów .....	12
1.6 Zakres pomocy dla uczniów ze strony Gminy Kunów .....	13
1.6.1 Dowóz do placówek oświatowych .....	13
1.6.2 Dożywianie .....	14
1.6.3 Stypendia socjalne.....	14
1.7 Ocena jakości oferty edukacyjnej.....	15
2 Charakterystyka bazy oświatowej w Gminie Kunów.....	16
2.1 Przedszkole i punkty przedszkolne.....	16
2.1.1 Oddział przedszkolny w Janiku .....	16
2.1.2 Przedszkole w Kunowie .....	18
2.1.3 Oddział przedszkolny w Wymysłowie .....	23
2.1.4 Oddział przedszkolny w Miłkowskiej Karczynie .....	27
2.1.5 Oddział przedszkolny w Dołach Biskupich.....	27
2.1.6 Oddział przedszkolny w Nietulisku Dużym .....	29
2.2 Szkoły Podstawowe .....	31
2.2.1 Publiczna Szkoła Podstawowa w Kunowie .....	31
2.2.2 Publiczna Szkoła Podstawowa w Janiku .....	35
2.2.3 Publiczna Szkoła Podstawowa w Wymysłowie .....	40
2.2.4 Publiczna Szkoła Podstawowa w Miłkowskiej Karczynie .....	45
2.2.5 Publiczna Szkoła Podstawowa w Dołach Biskupich.....	47
2.2.6 Szkoła Podstawowa w Nietulisku Dużym .....	48
2.3 Gimnazja .....	51
2.3.1 Gimnazjum w Kunowie.....	51
2.4 Analiza SWOT .....	56
3 Plan rozwoju Oświaty w Gminie Kunów.....	58

## Kompleksowy Plan Rozwoju Szkół Gminy Kunów na lata 2017 - 2023

3.1	Wizja gminy .....	58
3.2	Cele strategiczne .....	59
3.3	Realizacja celów strategicznych oświaty w Gminie Kunów w latach 2017 - 2023 .....	61
3.4	System wdrażania.....	63
3.5	Potencjalne źródła finansowania .....	65
3.6	Monitoring i ewaluacja Planu.....	66
4	Spis tabel .....	67
5	Spis wykresów .....	68
6	Spis fotografii.....	68

## Wprowadzenie

Niniejszy Kompleksowy Planu Rozwoju Szkół w Gminie Kunów został opracowany w odpowiedzi na rosnące potrzeby szkół w naszym regionie. Zależy nam na skutecznych działaniach zmierzających do wykreowania nowoczesnej szkoły kształcącej na wysokim poziomie i przygotowującej uczniów do sprawnego poruszania się na rynku pracy.

Dostrzegając problemy szkolnictwa w Gminie Kunów przejawiające się między innymi spadkiem naboru kandydatów do klas pierwszych, przy współudziale szkół, opracowano kompleksowy plan ich rozwoju. Diagnoza potrzeb w szkołach z terenu gminy wykazała, że szkoły te, mimo w miarę dobrego wyposażenia i wykwalifikowanej kadry, borykają się z problemem niżu demograficznego.

### 1 Diagnoza strategiczna dla Gminy Kunów

#### 1.1 Demografia

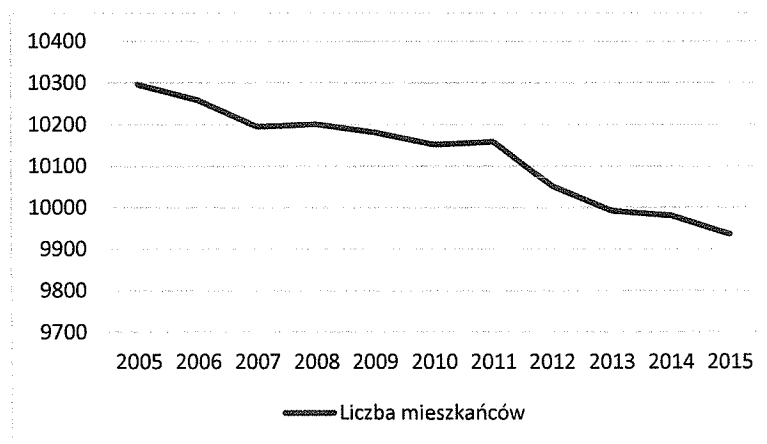
Zmiany demograficzne mogą mieć wiele konsekwencji dla gospodarki i środowiska gminy, a także dla zaspokojenia podstawowych potrzeb jej mieszkańców. Mogą wpływać na różne aspekty funkcjonowania gminy oraz na decyzje i działania zarządcze osób odpowiedzialnych za jej rozwój. Wzrost lub spadek liczby mieszkańców powoduje większe lub mniejsze wpływy do budżetu gminy z podatku dochodowego od osób fizycznych oraz zmianę struktury wydatków. Z tego powodu, gminy rywalizują o pozyskiwanie nowych mieszkańców. Szczególnie ważny jest napływ osób młodych i z wysokimi kwalifikacjami. Budują oni lokalny kapitał społeczny i intelektualny i przyczyniają się do tzw. „spowolnienia” starzenia się lokalnego społeczeństwa i „odsunięcia” w czasie działań skierowanych w stronę problemów ludzi starszych.

Nawet w sytuacji gdy liczba mieszkańców danej gminy nie będzie wykazywać większych zmian, może zmieniać się sytuacja demograficzna, wynikająca ze zmian struktury wiekowej jej mieszkańców. Konsekwencje wynikają zarówno ze starzenia się ludności (proces ten towarzyszy przeważnie zmniejszaniu się liczby mieszkańców), jak i odmłodzenia ludności danej gminy (charakterystyczne dla gmin znajdujących się w sąsiedztwie dużych miast, ze znacznym przyrostem liczby ludności). Starzenie się mieszkańców powoduje przede wszystkim wzrost wydatków na służbę zdrowia i pomoc społeczną. Odmłodzenie gminy

pociąga za sobą wzrost wydatków na oświatę i ochronę zdrowia (m.in. żłobki). Dlatego też należy zdawać sobie sprawę z wpływu obecnych przemian o charakterze społecznym, demograficznym i ekonomicznym na strukturę funkcjonalną gmin. Znajomość tych procesów pozwoli stworzyć odpowiednie programy i strategie rozwoju.

Niekorzystne zjawiska powstrzymać mogą działania podnoszące jakość życia mieszkańców. Gminy muszą być atrakcyjne najpierw dla mieszkańców, a dopiero potem dla inwestorów i turystów.

Wykres 1. Liczba ludności Gminy Kunów w latach 2005 – 2015.



Źródło: opracowanie własne na podstawie danych z UMiG Kunów.

## 1.2 Gminny system edukacji

Gmina Kunów zarządza szeregiem placówek oświatowych, takich jak: przedszkola wraz z punktami przedszkolnymi, szkoły podstawowe i gimnazjum. Na terenie gminy funkcjonuje jedno gimnazjum, sześć szkół podstawowych, jedno przedszkole publiczne, trzy oddziały przedszkolne oraz i dwa punkty przedszkolne. Cztery szkoły podstawowe prowadzone są przez osoby fizyczne.

Kompleksowy Plan Rozwoju Szkół Gminy Kunów na lata 2017 - 2023

Tabela 1. Dane szkół działających na terenie Gminy Kunów.

Lp.	Rodzaj/nazwa szkoły	Adres	Podmiot zarządzający
przedszkola			
1.	Publiczne Przedszkole w Kunowie	os. Dziewulskiego 5 27 – 415 Kunów	Urząd Miasta i Gminy w Kunowie
szkoły podstawowe			
2.	SP im. Stanisława Staszica w Nietulisku Dużym	Nietulisko Duże 30, 27 – 415 Kunów	osoba fizyczna Dyrektor szkoły: mgr Urszula Pasternak
3.	PSP im. Witolda Gombrowicza w Dołach Biskupich	Doły Biskupie 42 27 – 415 Kunów	osoba fizyczna Dyrektor szkoły: mgr Ewa Piętowska
4.	PSP w Kunowie	ul. Szkolna 1, 27 – 415 Kunów	Urząd Miasta i Gminy w Kunowie
5.	PSP w Janiku	Janik, ul. Szkolna 21, 27 – 415 Kunów	Urząd Miasta i Gminy w Kunowie
6.	PSP w Miłkowskiej Karczynie	Miłkowska Karczyna 64, 27 – 415 Kunów	osoba fizyczna Dyrektor szkoły: mgr Iwona Pomykała
7.	SP w Wymysłowie	Wymysłów, ul. Wesola 43, 27 – 415 Kunów	osoba fizyczna Dyrektor szkoły: mgr Ida Nowakowska- Łapa
gimnazja			
8.	Publiczne Gimnazjum w Kunowie	ul. Fabryczna 1, 27 – 415 Kunów	Urząd Miasta i Gminy w Kunowie

*Źródło: opracowanie własne na podstawie danych UMiG w Kunowie.*

### 1.3 Analiza demograficzna mieszkańców Gminy Kunów objętych kształceniem na poziomie przedszkolnym, szkolnym i gimnazjalnym

Najważniejszym czynnikiem, który powinien zostać uwzględniony przy opracowywaniu planów rozwoju szkół na terenie gminy, jest perspektywa rozwoju demograficznego lokalnej populacji. Niejednokrotnie depopulacja regionu wymusza konieczność zamknięcia placówek oświatowych i tym samym dowożenie uczniów do odleglejszych szkół.

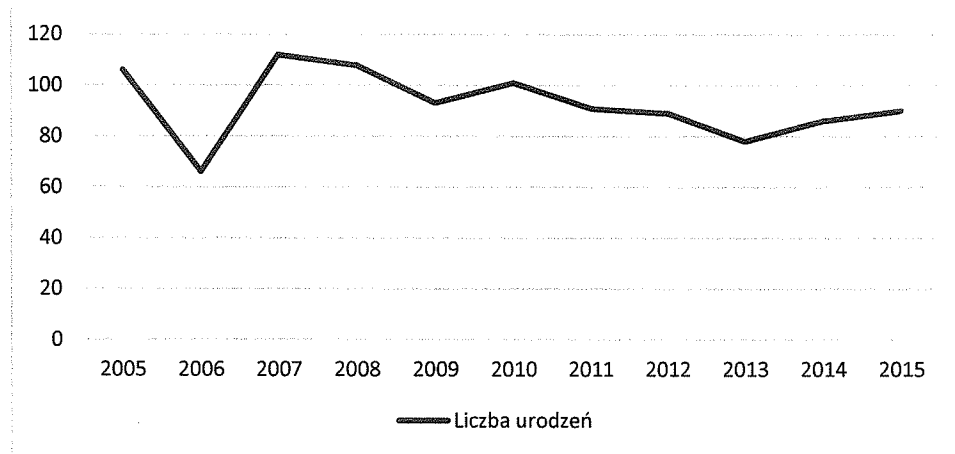
Jak wynika z Wykresu nr 1. liczba ludności Gminy Kunów na przestrzeni 11 lat stale maleje. Wśród przyczyn depopulacji należy wymienić spadek liczby urodzeń, która ma olbrzymi wpływ na sytuację gminnego systemu edukacji. Spadek liczby uczniów



wymusza konieczność wczesnego zaplanowania organizacji pracy szkół na kolejne lata, w celu minimalizowania negatywnych tendencji demograficznych.

Liczbę uczniów w placówkach oświatowych prognozuje się głównie w oparciu o wskaźnik, jakim jest liczba urodzeń w danym roku. Z analizy liczby urodzeń w Gminie Kunów w latach 2005 - 2015 nie można wyodrębnić stałego trendu.

Wykres 2. Liczba urodzeń w gminie Kunów w latach 2005 – 2015.



Źródło: opracowanie własne na podstawie danych UMiG w Kunowie.

W ciągu analizowanego okresu czasu w każdym roku rodziło się średnio 92 dzieci. Liczba urodzeń na terenie Gminy Kunów maleje. Trudna sytuacja demograficzna ma miejsce w większości gmin województwa świętokrzyskiego oraz kraju. Jednym z elementów mających poprawić sytuację materialną rodzin wielodzietnych jest polityka prorodzinna państwa. Wypłacane świadczenia mogą przyczynić się do poprawy sytuacji demograficznej gminy. Biorąc pod uwagę te czynniki, należy przeorganizować istniejącą sieć placówek oświatowych.

Tabela 2. Prognozowana liczba uczniów w latach 2016 – 2020 (uwzględniająca przewidywaną reformę oświaty).

Lp.	Nazwa szkoły	Prognozowana liczba uczniów			
		2016/2017	2017/2018	2018/2019	2019/2020
1.	PSP w Kunowie	255	305	350	350
2.	PSP w Janiku	70	77	85	85
3.	Oddział przedszkolny w Janiku	25	25	25	25
4.	Gimnazjum w Kunowie	195	128	62	-
5.	Przedszkole w Kunowie	144	125	125	125
6.	PSP w Wymysłowie	50	50	60	65
7.	Oddział przedszkolny w Wymysłowie	44	40	40	40
8.	PSP w Miłkowskiej Karczynie	8	10	10	10
9.	Oddział przedszkolny w Miłkowskiej Karczynie	17	20	20	20
10.	PSP w Dołach Biskupich	22	25	25	25
11.	Oddział przedszkolny w Dołach Biskupich	17	20	20	20
12.	SP w Nietulisku Dużym	43	50	55	55
13.	Oddział przedszkolny w Nietulisku Dużym	32	30	30	30
<b>Razem</b>		<b>922</b>	<b>905</b>	<b>907</b>	<b>850</b>

Źródło: Opracowanie własne na podstawie danych z UMiG Kunów.

Na podstawie danych zawartych w Tabeli 2. szkołą podstawową, do której uczęszcza największa liczba dzieci w latach 2016 – 2020 będzie PSP w Kunowie. Liczba uczniów tej szkoły będzie się systematycznie zwiększała aż do roku 2018/2019, kiedy to osiągnie wartość – 350 i w kolejnym roku nie ulegnie zmianie. Kolejną szkołą pod względem liczby uczniów jest PSP w Janiku, w której liczba uczniów będzie stale rosła, z poziomu 70 uczniów w roku 2016/2017 aż do 85 uczniów w roku 2019/2020.

Najliczniejszą szkołą podstawową prowadzoną przez osobę fizyczną jest PSP w Wymysłowie, w której w najbliższych latach liczba uczniów będzie stale rosła i w roku 2019/2020 będzie liczyła 65 uczniów.

Jak wynika z powyższej prognozy, liczba dzieci w analizowanym przedziale czasu będzie stopniowo malała, jednak ważne jest utrzymanie istniejącej sieci szkół i ich rozbudowa, która zapewni lepsze warunki nauki.

## Kompleksowy Plan Rozwoju Szkół Gminy Kunów na lata 2017 - 2023

### 1.3.1 Przedszkole i oddziały przedszkolne

Badając dane dotyczące liczby narodzin w ostatnich latach można stwierdzić, że w Gminie Kunów liczba urodzeń dzieci będzie w najbliższych latach malała. Publiczne Przedszkole w Kunowie oraz Oddziały Przedszkolne działające na terenie gminy charakteryzują się od kilku lat stabilnym naborem dzieci.

W związku z powyższym, należy liczyć się ze wzrostem potrzeb w zakresie edukacji przedszkolnej i szkolnej, a także koniecznością rozwoju bazy lokalowej, zwiększenia liczby sal dydaktycznych. Należy na bieżąco śledzić statystykę urodzeń, gdyż pozwoli to na przygotowanie się do ewentualnego wzrostu liczby dzieci w tych placówkach.

### 1.4 Charakterystyka liczby uczniów w placówkach oświatowych Gminy Kunów

W roku szkolnym 2014/2015 na terenie gminy i miasta Kunów funkcjonowało jedno przedszkole, sześć szkół podstawowych i jedno gimnazjum. Cztery szkoły podstawowe prowadzone są przez osoby fizyczne.

Tabela 3. Liczba uczniów Gminy Kunów w latach 2011 – 2015.

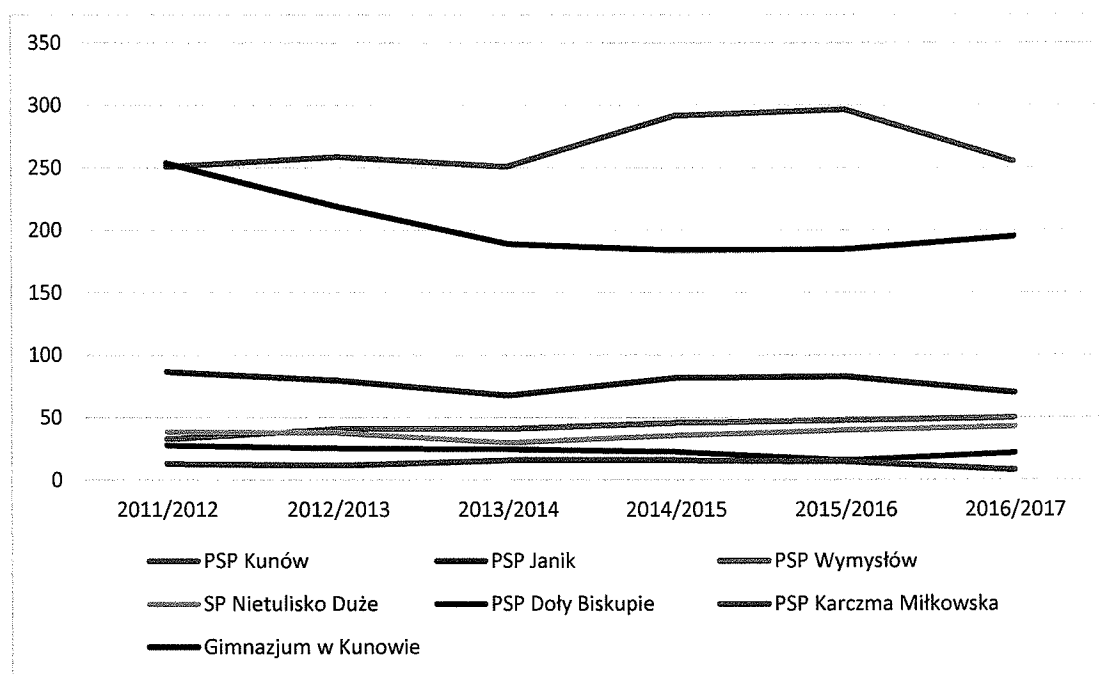
Lp.	Placówka oświatowa	Rok szkolny					
		2011/2012	2012/2013	2013/2014	2014/2015	2015/2016	2016/2017
1.	PSP Kunów	251	259	251	292	297	255
2.	PSP Janik	87	80	68	82	83	70
3.	PSP Wymysłów	33	41	41	46	48	50
4.	SP Nietulisko Duże	39	38	30	36	40	43
5.	PSP Doły Biskupie	28	26	25	23	16	22
6.	PSP Miłkowska Karczma	13	12	16	16	15	8
<b>Razem szkoła podstawowa</b>		<b>451</b>	<b>456</b>	<b>431</b>	<b>495</b>	<b>499</b>	<b>448</b>
1.	Gimnazjum	254	219	189	184	185	195
<b>Razem szkoły podst. i gimnazjum</b>		<b>705</b>	<b>675</b>	<b>620</b>	<b>682</b>	<b>684</b>	<b>643</b>

*Źródło: opracowanie własne na podstawie danych z UMiG Kunów.*

## Kompleksowy Plan Rozwoju Szkół Gminy Kunów na lata 2017 - 2023

Analiza liczby uczniów w obszarze edukacji na terenie gminy w okresie sześciu ostatnich lat obrazuje wzrost liczby uczniów w obszarze edukacji podstawowej i spadek na poziomie gimnazjum. Zmiana nastąpiła dopiero w ostatnim roku 2016/2017 gdzie spadła zarówno liczba uczniów w szkołach podstawowych, jak i w gimnazjum. Wzrost liczby uczniów w edukacji podstawowej związany jest z obniżeniem wieku dzieci objętych obowiązkowym systemem edukacji na tym poziomie.

Wykres 3. Liczba uczniów Gminy Kunów w podziale na szkoły podstawowe i gimnazjum.



Źródło: opracowanie własne na podstawie danych z UMiG Kunów.

### 1.4.1 Przedszkola i oddziały przedszkolne

Edukację przedszkolną na terenie Miasta i Gminy Kunów realizuje Publiczne Przedszkole w Kunowie, oddziały przedszkolne w Dołach Biskupich, Janiku, Nietulisku Dużym oraz dwa punkty przedszkolne w Miłkowskiej Karczmi i Wymysłowie.

Tabela 4. Liczba dzieci w wieku 3 - 5 lat oraz 3 - 6 lat z terenu gminy Kunów w latach 2010 – 2014.

Liczba dzieci z terenu Gminy Kunów ogółem									
dzieci w wieku 3 – 5 lat					dzieci w wieku 3 – 6 lat				
2010	2011	2012	2013	2014	2010	2011	2012	2013	2014
267	280	309	306	292	355	375	372	408	400
dzieci objęte wychowaniem przedszkolnym									
dzieci w wieku 3 – 5 lat					dzieci w wieku 3 – 6 lat				
2010	2011	2012	2013	2014	2010	2011	2012	2013	2014
162	185	220	230	218	233	261	271	315	241
odsetek dzieci objętych wychowaniem przedszkolnym									
2010	2011	2012	2013	2014	2010	2011	2012	2013	2014
%	%	%	%	%	%	%	%	%	%
60,7	66,1	71,2	75,2	74,7	65,6	69,6	72,8	77,2	60,3

Źródło: opracowanie własne na podstawie danych z UMiG Kunów.

W przypadku edukacji przedszkolnej obejmującej opiekę dzieci w wieku 3 -5 lat w roku 2014 liczba dzieci objętych wychowaniem przedszkolnym wzrosła względem roku 2010 o 26 %. Wzrósł również odsetek dzieci objętych wychowaniem przedszkolnym na obszarze gminy z 60,7 % do 74,7 %. Wzrost ten spowodowany jest wprowadzeniem przez Ministerstwo Edukacji Narodowej obowiązku szkolnego dla sześciolatków.

Oddziały przedszkolne prowadzone są przez następujące placówki oświatowe:

- PSP w Dołach Biskupich,
- SP w Nietulisku Dużym,
- PSP w Janiku,
- SP w Wymysławie,
- PSP w Miłkowskiej Karczmie.

#### 1.4.2 Szkoły podstawowe i gimnazjum

W latach 2010 – 2014 na terenie gminy funkcjonowało 6 szkół podstawowych (w tym cztery, których organem prowadzącym są osoby fizyczne) oraz jedno gimnazjum.

Tabela 5. Liczba uczniów klas 1 w roku szkolnym 2013/2014 i 2014/2015 z terenu Gminy Kunów.

Gmina Kunów	uczniowie klas 1 w 2013 r.			uczniowie klas 1 w 2014 r.
	ogółem	osoba	50	139
prowadzone przez jednostki samorządu gminnego	osoba	38	103	
prowadzone przez pozostałe organizacje	osoba	12	36	

Źródło: opracowanie własne na podstawie danych z UMiG Kunów.

Tabela 6. Liczba szkół podstawowych, gimnazjum oraz uczniów w Gminie Kunów w latach 2010 – 2015.

Lata	Liczba szkół						Liczba uczniów					
	2010	2011	2012	2013	2014	2015	2010	2011	2012	2013	2014	2015
Szkoły podstawowe	6	6	6	6	6	6	466	451	456	431	495	499
Gimnazjum	1	1	1	1	1	1	272	254	129	190	187	185

Źródło: opracowanie własne na podstawie danych z UMiG Kunów.

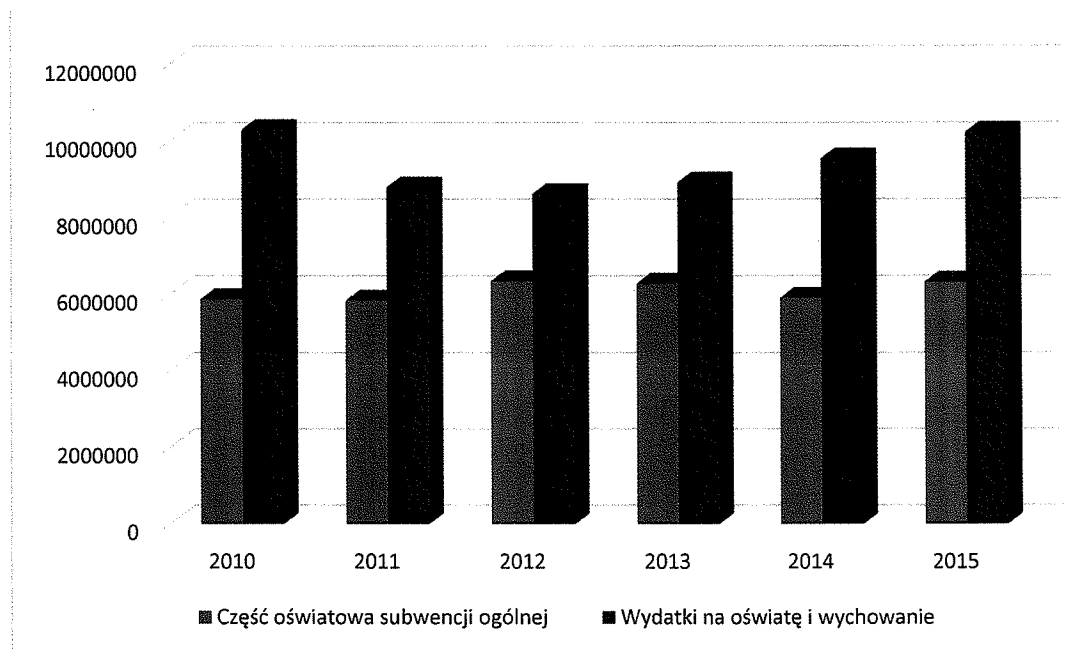
W roku szkolnym 2010/2011 do szkół podstawowych uczęszczało 466 uczniów, natomiast w roku szkolnym 2015/2016 - 499 uczniów. W analizowanym okresie liczba uczniów szkół podstawowych działających na terenie gminy Kunów wzrosła o 7 %.

W przypadku gimnazjum nastąpił spadek liczby uczniów w stosunku do roku 2010 o 87 uczniów, tj. ok. 32 %. W roku szkolnym 2010/2011 do gimnazjum uczęszczało 272 uczniów, a w 2014/2015 już tylko 185.

#### 1.5 Oświata w finansach Gminy Kunów

Najistotniejszym źródłem finansowania wydatków publicznych na oświatę i wychowanie w Polsce jest część oświatowa subwencji ogólnej. Z założeń Ministerstwa Oświaty wynika, iż subwencja ogólna dla samorządów gminnych powinna zaspokajać wydatki na prowadzenie oświaty, a w szczególności na bieżącą działalność szkół podstawowych i gimnazjalnych, nie uwzględniając: dowozu uczniów, prowadzenia przedszkoli, stołówek i świetlic.

Wykres 4. Udział części oświatowej subwencji ogólnej w wydatkach ponoszonych przez Gminę Kunów na oświatę i wychowanie w latach 2010 – 2015.



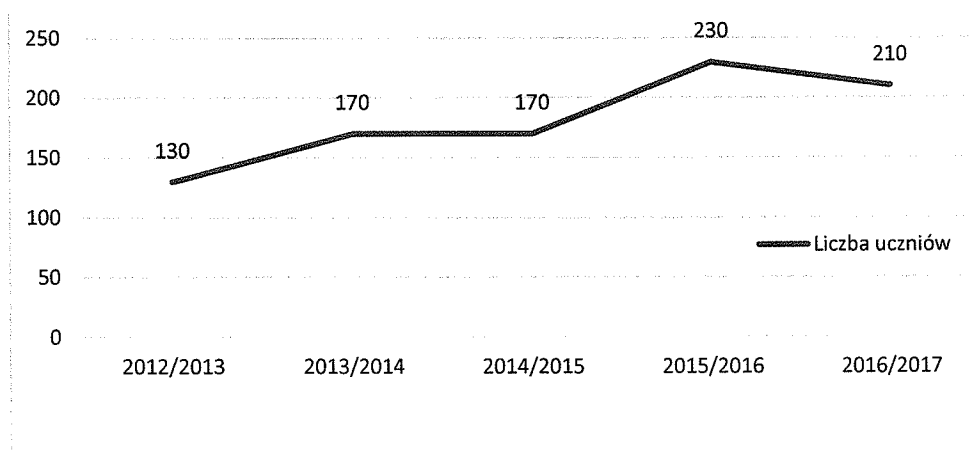
Źródło: opracowanie własne na podstawie danych z UMiG Kunów.

## 1.6 Zakres pomocy dla uczniów ze strony Gminy Kunów

### 1.6.1 Dowóz do placówek oświatowych

Gmina Kunów zapewnia bezpłatny transport i opiekę w czasie dowozu oraz odwozu wszystkim uprawnionym do tego uczniom i jest zróżnicowana. Szczegółowe dane zawierają tabele dotyczące poszczególnych placówek. Z danych zebranych na podstawie Systemu Informacji Oświatowej wg stanu na 30 września roku poprzedzającego rok kalendarzowy (sprawozdawczy), zgodnie z zasadami naliczania subwencji oświatowej, udostępnionych przez Urząd Gminy w Kunowie wynika, że w 2015 r. z dowozu korzystało 230 uczniów, a w 2016 roku dowozem zostało objętych 210 uczniów.

Wykres 5. Liczba dzieci korzystających z dowozu do placówek oświatowych na terenie Gminy Kunów w latach 2012 – 2016.



Źródło: opracowanie własne na podstawie danych w UMiG Kunów.

#### 1.6.2 Dożywianie

Kolejną formą pomocy dla uczniów jest dożywianie.

Tabela 7. Liczba dzieci korzystających z dożywiania w Gminie Kunów w latach 2010 – 2015.

	2010	2011	2012	2013	2014	2015
Przedszkola i oddziały przedszkolne	114	143	162	168	140	111
Szkoły podstawowe i Gimnazjum	298	304	307	309	291	302
<b>Ogółem</b>	<b>412</b>	<b>447</b>	<b>469</b>	<b>477</b>	<b>431</b>	<b>413</b>

Źródło: opracowanie własne na podstawie danych z UMiG Kunów.

#### 1.6.3 Stypendia socjalne

Gmina Kunów realizuje zadania związane z udzielaniem pomocy materialnej uczniom w postaci stypendiów socjalnych. W roku szkolnym 2015/2016 w I semestrze stypendia socjalne wypłacono 235 uczniom, zaś w II semestrze 254.



Tabela 8. Liczba uczniów korzystających ze stypendium w 2015 r.

Lp.	Nazwa szkoły	Liczba uczniów korzystających ze stypendium	
		Styczeń – czerwiec 2015	Wrzesień – grudzień 2015
1.	PSP w Kunowie	65	69
2.	PSP w Janiku	16	17
3.	Gimnazjum w Kunowie	36	32
4.	PSP w Wymysłowie	11	12
5.	PSP w Miłkowskiej Karczynie	8	8
6.	PSP w Dołach Biskupich	2	2
7.	SP w Nietulisku Dużym	10	15
8.	Uczniowie mieszkający na terenie gminy Kunów uczący się poza jej granicami	87	99
<b>Razem</b>		<b>235</b>	<b>254</b>

*Źródło: opracowanie własne na podstawie danych z UMiG Kunów.*

#### 1.7 Ocena jakości oferty edukacyjnej

Szkoły posiadają zróżnicowaną ofertę edukacyjną. Gmina Kunów stara się w tym wspierać swoje placówki oświatowe. W miarę możliwości finansowych stopniowo je modernizuje, remontuje i doposaża. W chwili obecnej niektóre z nich wymagają termomodernizacji. Część placówek nie posiada sal gimnastycznych oraz boisk wielofunkcyjnych. Konieczne są prace remontowe, takie jak malowanie pomieszczeń lekcyjnych, wymiana stolarki okiennej i drzwiowej, odnowienie elewacji budynku, ocieplenie budynków, doposażenie w nowoczesny sprzęt. Brakuje pomieszczeń na świetlice i szatnie. W informacjach przekazanych przez dyrektorów placówek oświatowych wykazano też ogromne potrzeby dotyczące wyposażenia i zakupu pomocy dydaktycznych. Istnieje potrzeba uzupełnienia wyposażenia pracowni przedmiotowych oraz zakupu sprzętu sportowego.

Podsumowując, pomimo, że stan bazy jest dobry, to wymaga jeszcze zaangażowania znacznych środków finansowych i pracy, by osiągnąć poziom zadawalający uczniów oraz kadre dydaktyczną, pozwalający na kształcenie na jak najwyższym poziomie. Podobnie jest w Publicznym Przedszkolu w Kunowie oraz Punktach Przedszkolnych. Placówki te są w dobrym stanie, ale potrzebują rozbudowy budynków, odnowienia elewacji, czy wydzielenia pomieszczeń na szatnię. Remontu wymaga również teren wokół obiektów.

## 2 Charakterystyka bazy oświatowej w Gminie Kunów

### 2.1 Przedszkole i punkty przedszkolne

#### 2.1.1 Oddział przedszkolny w Janiku

Oddział przedszkolny funkcjonujący przy Publicznej Szkole Podstawowej w Janiku może przyjąć 50 dzieci. W ostatnich pięciu latach liczba dzieci w oddziale wynosiła odpowiednio:

Tabela 9. Liczba dzieci w oddziale przedszkolnym w Janiku w latach 2011 – 2016.

Rok	2011/12	2012/13	2013/14	2014/15	2015/16	2016/17
<b>Liczba dzieci</b>	41	50	48	24	20	25
<b>Liczba oddziałów</b>	2	2	2	1	1	2

Źródło: *Publiczna Szkoła Podstawowa w Janiku.*

Zwiększona liczba dzieci w latach 2011-2014 wynikała z faktu obniżenia wieku obowiązku szkolnego z 7 lat na 6 lat. W związku z planowanymi zmianami prawa oświatowego, w tym konieczności utworzenia do 2019 r. w miejsce oddziałów przedszkolnych przedszkoli, należy liczyć się ze wzrostem potrzeb w zakresie modernizacji pomieszczeń przeznaczonych na sale zajęć dla dzieci.

Szczegółowe dane dotyczące funkcjonowania oddziału przedszkolnego prezentuje Tabela 10.

Tabela 10. Oddział przedszkolny w Janiku - stan na wrzesień 2016 r.

Lata szkolne	2011	2012	2013	2014	2015	2016
<b>Liczba dzieci 5,6 letnich</b>	15	27	23	13	9	14
<b>Liczba dzieci 3,4 letnich</b>	26	23	15	11	11	11
<b>ogółem</b>	<b>41</b>	<b>50</b>	<b>48</b>	<b>24</b>	<b>20</b>	<b>25</b>
<b>Kadra pedagogiczna</b>	2	2	2	1	1	2
<b>Wykształcenie wyższe mgr</b>	2	2	2	1	1	2
<b>Liczba dzieci dożywianych</b>	16,	19,	20,	12,	6,	9,
<b>Baza lokalowa i rekreacyjna</b>						
<b>Powierzchnia w m<sup>2</sup></b>	540m <sup>2</sup>					
<b>Liczba sal - 2 sale zajęć z łazienkami</b>	38m <sup>2</sup> każda sala i łazienka 9m <sup>2</sup> każda					
<b>Inne pomieszczenia</b>						
<b>Gabinet logopedy</b>	wspólny ze szkołą 15m <sup>2</sup>					
<b>Pokój nauczycielski</b>	wspólny ze szkołą					
<b>Zaplecze kuchenne</b>	wspólne ze szkołą					
<b>Szatnia</b>	wyłącznie dla dzieci przedszkolnych					
<b>Łazienki</b>	przy każdej sali zajęć					
<b>Pomieszczenia administracyjne</b>	wspólne ze szkołą					
<b>Pomieszczenia gospodarcze</b>	wspólne ze szkołą					
<b>Wyposażenie oddziału</b>						
<b>telewizory</b>	1					
<b>rzutniki multimedialne</b>	brak					
<b>tablice interaktywne</b>	brak					
<b>laptopy</b>	brak					
<b>radiomagnetofony</b>	2					
<b>Place zabaw i sale zabaw</b>						
<b>Liczba, rodzaj</b>	1 plac zabaw z piaskownicą					
<b>powierzchnia</b>	100m <sup>2</sup>					
<b>wyposażenie sali zabaw</b>	zestaw różnych kształtek, drabinki					
<b>wyposażenie placu zabaw</b>	piaskownica, zjeżdżalnia, huśtawki					
<b>inne zaplecze</b>	duży plac i boisko szkolne					
<b>Dostosowanie placówki do potrzeb dzieci niepełnosprawnych</b>	tak					

*Źródło: Publiczna Szkoła Podstawowa w Janiku.*

### **Potrzeby oddziału przedszkolnego w zakresie modernizacji, wyposażenia w sprzęt i pomoce dydaktyczne.**

Kompleksowe wyposażenie oddziału zostało zakupione w 1998 r. W latach późniejszych dokonywano uzupełnienia wyposażenia. Z uwagi na zużywanie się sprzętu, jak i ograniczoną jego ilość, istnieje konieczność dokupienia nowych szafek, półek, stolików i krzeseł dla przedszkolaków. Aby zaspokoić potrzeby oddziału, konieczny jest zakup nowych zabawek i pomocy dydaktycznych, w tym sprzętu audiowizualnego. Dzieci uczestniczą

w zajęciach, realizując podstawę programową dostosowaną do ich wieku. Oddział oferuje zajęcia z języka angielskiego i logopedii.

#### 2.1.2 Przedszkole w Kunowie

Fotografia 1. Budynek Przedszkola w Kunowie.



*Źródło: Przedszkole w Kunowie.*

Publiczne Przedszkole w Kunowie istnieje od 1955 r. Mieści się w wolno stojącym parterowym budynku w środku osiedla.

Od kilku lat liczba dzieci uczęszczających do Publicznego Przedszkola w Kunowie stale wzrasta. Szczegółowe dane dotyczące liczby dzieci oraz kadry pedagogicznej zawiera Tabela 11.

Tabela 11. Liczba dzieci, oddziałów oraz nauczycieli w Przedszkolu w Kunowie w latach.

Przedszkole w Kunowie	Lata						
	2010	2011	2012	2013	2014	2015	2016
<b>Liczba dzieci w placówce</b>	125	143	142	158	135	118	144
<b>Liczba oddziałów</b>	5	6	6	6	6	5	6
<b>Liczba nauczycieli</b>	11	12	12	12	13	11	11

*Źródło: Przedszkole w Kunowie.*

Do przedszkola uczęszczają dzieci z różnych środowisk. Rodzice dzieci posiadają różne wykształcenie oraz status materialny. Zdarzają się rodziny, w których obydwój rodziców pozostaje bez pracy. Niewielki odsetek stanowią matki samotnie wychowujące dzieci. Placówka stwarza możliwości uczęszczania do niej dzieci niepełnosprawnych i dzieci ze specjalnymi potrzebami żywieniowymi.

W placówce pracuje wykwalifikowana kadra pedagogiczna: 11 nauczycieli (w tym: 8 nauczycieli dyplomowanych, 2 mianowanych, 1 stażysta) oraz 9 osób personelu administracyjno – obsługowego. Są to specjaliści prowadzący indywidualną terapię zajęciową z dziećmi o specjalnych potrzebach edukacyjnych. Są wśród nich oligofrenopedagog i logopeda). Wszystkie dzieci uczęszczają na zajęcia języka angielskiego.

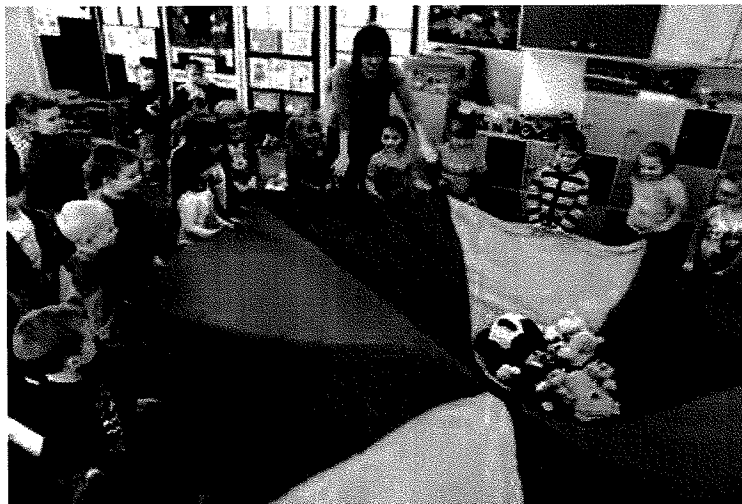
Przedszkolaki otrzymują 4 posiłki przygotowywane przez kuchnię przedszkolną. Koszty utrzymania dzieci z rodzin o niskim statusie materialnym pokrywał Miejsko – Gminny Ośrodek Pomocy Społecznej w Kunowie. Co roku dofinansowaniem przez MGOPS objętych jest około 40 dzieci.

W przedszkolu znajduje się 5 sal dydaktycznych. Są to pomieszczenia jasne, dostosowane do potrzeb i możliwości dzieci w wieku przedszkolnym. W placówce funkcjonuje 6 grup przedszkolnych dla dzieci w wieku od 3 do 6 lat (w związku z brakiem jednej sali dydaktycznej od kilku lat zajęcia starszych przedszkolaków odbywają się w użyczonych sali w Szkole Podstawowej w Kunowie). Pracuje tu wykwalifikowana kadra zapewniająca dzieciom wszechstronny rozwój. Nauczyciele posiadają pełne kwalifikacje pedagogiczne, systematycznie pogłębiają swoją wiedzę poprzez uczestnictwo w różnorodnych formach doskonalenia zawodowego.

Preferowany jest model pracy nastawiony na wspomaganie rozwoju dziecka, umiejętnie wykorzystujący jego wrodzony potencjał i możliwości rozwojowe. Nauczyciele posiadający dodatkowe kwalifikacje prowadzą zajęcia korekcyjne, m.in. logopeda i terapeuta. Ten rodzaj pracy pozwala na objęcie opieką, wychowaniem i edukacją dzieci z niepełnosprawnością.

Wizytówką przedszkola są atrakcyjne formy działalności, które nie tylko zaspokajają potrzeby dzieci, ale pozwalają na wszechstronny rozwój poprzez zabawę i pracę. Z każdym rokiem liczba dzieci uczęszczających do naszego przedszkola wzrasta.

Fotografia 2. Zabawa z „chustą klanza”.



*Źródło: Przedszkole w Kunowie.*

Oprócz programu edukacyjnego, wysoko wykształconej kadry, nowoczesnych form i metod pracy z dzieckiem oraz sprawnej obsługi - istotną rolę w nadawaniu wizerunku przedszkola pełnią rodzice. Nauczyciele preferują indywidualny kontakt z rodzicami. Organizują zebrania grupowe, zapraszają rodziców do udziału i współpracy w licznych imprezach przedszkolnych oraz przygotowanych programach, które w znaczny sposób uzupełniają podstawę wychowania przedszkolnego, podnoszą tym samym jego jakość edukacji.

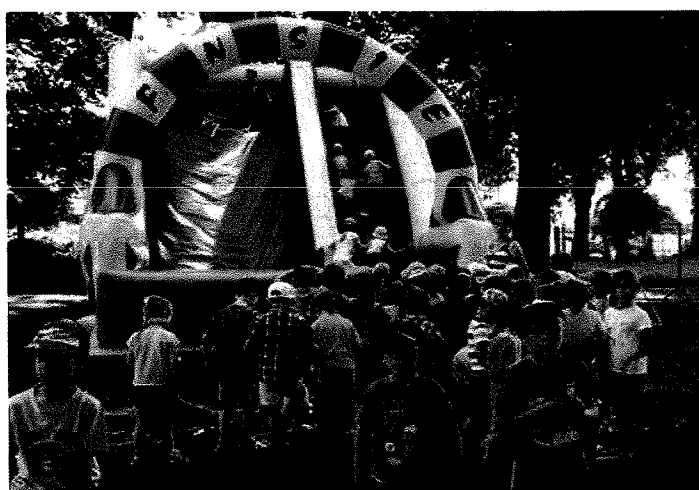
Fotografia 3. Występ przedszkolaków.



*Źródło: Przedszkole w Kunowie.*

W otoczeniu przedszkola znajduje się rozległy ogród z placem zabaw o powierzchni całkowitej ok. 250 m<sup>2</sup>. Jest on ogrodzony, pełen zieleni, oddzielony od ulicy wysokim żywopłotem. Na terenie placu znajdują urządzenia zabawowe. Nie jest on jednak wystarczający dla ciągle rosnącej liczby dzieci. Istnieje potrzeba jego ciągłego doposażenia. W części rekreacyjnej znajduje się duża piaskownica, zabawki oraz różne sprzęty ogrodowe, tj. huśtawki, bujaki, zjeżdżalnia, drabinki do wspinania. Urządzenia spełniają wymogi BHP. Ogród jest dobrze utrzymany, pełen zieleni. Tworzy dobry klimat do dziecięcych zabaw.

Fotografia 4. Ogród przy Przedszkolu w Kunowie.



*Źródło: Przedszkole w Kunowie.*

Przedszkole zapewnia dzieciom wszechstronny rozwój i stwarza poczucie bezpieczeństwa.

#### ***Charakterystyka i ocena bazy lokalowej Publicznego Przedszkola w Kunowie***

W przedszkolu znajduje się 5 sal dydaktycznych, szatnia, toalety dla dzieci oraz pomieszczenia biurowe i zaplecze pionu żywienia, a także kotłownia i piwnice. Sale dydaktyczne to pomieszczenia przestrzenne, jasne, dostosowane do potrzeb dzieci w wieku przedszkolnym. Dzieci mają do dyspozycji plac zabaw.

## Kompleksowy Plan Rozwoju Szkół Gminy Kunów na lata 2017 - 2023

W placówce funkcjonuje 6 grup przedszkolnych dla dzieci w wieku od 3 do 6 lat. W związku z brakiem jednej sali dydaktycznej od kilku lat zajęcia starszych przedszkolaków odbywają się w użyczonych sali PSP w Kunowie.

Stan techniczny budynku jest dobry. W roku 2015 wymieniona została instalacja centralnego ogrzewania wraz z kotłem gazowym. W 2016 roku przeprowadzono konserwację pokrycia dachowego wraz z orynnowaniem oraz zaadaptowano wnękę wewnątrz budynku i zewnętrzną tarasową na kolejną dodatkową salę dydaktyczną.

W miarę możliwości w przedszkolu systematycznie wykonywana jest modernizacja usprawniająca pracę placówki. Przyczynia się to do poprawy warunków edukacji dzieci, a także warunków pracy nauczycieli.

Systematycznie uzupełniane są pomoce dydaktyczne niezbędne w codziennej pracy z dziećmi, tj. (gry, układanki, mozaiki, klocki plastikowe i drewniane, przyrządy do ćwiczeń gimnastycznych oraz zabaw ruchowych). Sale wyposażone są w standardowe meble (szafki, stoliki, krzeselka) dostosowane wielkością do wzrostu dziecka. Dzieci mają do dyspozycji kątiki zainteresowań wyposażone w sprzęty sprzyjające dobrej zabawie. Oczywiście nie brak również różnej wielkości zabawek, a więc wszelkiego typu „pluszaków”, „prztyulanek”, lalek, samochodów. Wszystkie sprzęty i zabawki posiadają wymagane certyfikaty.

Placówka posiada również bibliotekę wyposażoną w literaturę dziecięcą i literaturę dydaktyczną. Pracownicy przedszkola bardzo dbają o estetyczny wygląd wszystkich pomieszczeń. Sami wykonują dekoracje i zmieniają je w zależności od aktualnie realizowanego tematu.

Wszystkie sale dydaktyczne spełniają wymagania bezpieczeństwa i higieny szkolnej. Placówka posiada sprzęt audiowizualny: 2 telewizory, 3 komputery z dostępem do Internetu cyfrowy aparat fotograficzny, radiomagnetofony, odtwarzacz DVD, sprzęt nagłaśniający, telefax, kserokopiarkę.

Placówka jest monitorowana przez całą dobę. To bardzo ważne, ponieważ dzięki temu zwiększone jest bezpieczeństwo dzieci. W ciągu roku szkolnego, w zależności od warunków atmosferycznych nasi wychowankowie korzystają z ogrodu przedszkolnego. Ogród okalający budynek jest przestronny, ocieniony drzewami.

Przedszkole realizuje podstawę programową i poszerza ją o nowatorskie rozwiązania programowe i metodyczne. Jednakże, aby realizacja tych zamierzeń była możliwa, koniecznym



jest wsparcie finansowe placówki, jej rozbudowa i modernizacja. Konieczne jest zwiększenie ilości pomieszczeń na działalność edukacyjną, kulinarną oraz rozbudowa szatni. Zaspokojenie potrzeb edukacyjnych ciągle powiększającej się liczby dzieci wymaga również doposażenia przedszkola w pomoce dydaktyczne, wymianę zużytych mebli i sprzętów oraz infrastruktury ogrodowej.

***Potrzeby Publicznego Przedszkola w Kunowie w zakresie modernizacji placówki, wyposażenia w sprzęt i pomoce dydaktyczne***

Do najważniejszych potrzeb placówki należą: rozbudowa obiektu o dodatkowe pomieszczenia edukacyjne, odnowienie elewacji budynku oraz remont utwardzonego placu wokół budynku przedszkola. Przedszkole nie posiada sali gimnastycznej oraz dodatkowych pomieszczeń z przeznaczeniem na pomieszczenia specjalistyczne.

Dużym utrudnieniem jest zbyt małe pomieszczenie przy wejściu do budynku. W czasie przyprowadzania i odbierania dzieci znajduje się w nim duża liczba rodziców i dzieci, stwarzając niezbyt dogodne warunki do przebrania przedszkolaków.

Z uwagi na stale wzrastającą liczbę dzieci ubiegających się o przyjęcie do przedszkola konieczne jest dobudowanie sal zajęć, rozbudowa pomieszczenia wejściowego oraz sypialni dla dzieci najmłodszych, które powinny leżakować. Obecnie jest to niemożliwe ze względu na warunki lokalowe.

Aby zaspokoić potrzeby placówki w zakresie wyposażenia w pomoce dydaktyczne, konieczne jest zakupienie nowoczesnych urządzeń multimedialnych, sprzętu audio-wizualnego oraz doposażenie placu zabaw. Niezwłocznie należy wymienić stare meble w sali nr 5.

2.1.3 Oddział przedszkolny w Wymysłowie

Oddział Przedszkolny mieści się w budynku Publicznej Szkoły Podstawowej w Wymysłowie przy ulicy Wesołej 43 w Wymysłowie. Oddział przedszkolny jest częścią PSP w Wymysłowie. W roku szkolnym 2016/2017 uczęszcza do niego 44 dzieci, uczących się

w dwóch oddziałach- grupie 3-4 latków i 5-6 latków. Najwięcej dzieci uczęszczało w roku 2013 – 50 uczniów.

Fotografia 5. Oddział przedszkolny w Wymysłowie.



*Źródło: PSP w Wymysłowie.*

Publiczna Szkoła Podstawowa w Wymysłowie od 2011 r. jest szkołą, dla której organem prowadzącym jest osoba fizyczna - Ida Nowakowska-Łapa.

Oferta zajęć prowadzonych w przedszkolu zapewnia realizację podstawy programowej, a także poszerza ją o nowatorskie rozwiązania programowe i metodyczne. Obserwacje pedagogiczne służą rozpoznawaniu potrzeb, możliwości, sytuacji społecznej dziecka, a także jego zainteresowań.

Przedszkole aktywnie współpracuje z rodzicami w zakresie budowania i realizacji koncepcji swojej pracy. Wspiera rodziców w wychowywaniu dzieci. Jest placówką przyjazną dzieciom i rodzicom oraz środowisku lokalnemu, będąc także miejscem, w którym pielęgnowane są tradycje regionalne

Fotografia 6. Zajęcia w Oddziale Przedszkolnym w Wymysłowie.



Źródło: PSP w Wymysłowie.

Tabela 12. Oddział przedszkolny PSP w Wymysłowie - stan na 30.09.2016 r.

	Lata					
	2011	2012	2013	2014	2015	2016
<b>Liczba dzieci w placówce</b>						
<b>a/ grupa I - liczba dzieci</b>	19	23	25	20	17	24
<b>b/ grupa II - liczba dzieci</b>	26	20	25	21	21	20
<b>Ogółem – liczba uczniów</b>	<b>45</b>	<b>43</b>	<b>50</b>	<b>41</b>	<b>38</b>	<b>44</b>
<b>Kadra pedagogiczna</b>	<b>2</b>	<b>3</b>	<b>3</b>	<b>3</b>	<b>3</b>	<b>3</b>
<b>Liczba dzieci objętych programem dożywiania</b>	<b>9</b>	<b>10</b>	<b>13</b>	<b>8</b>	<b>7</b>	<b>6</b>
<b>Sprzęt audiowizualny</b>						
<b>a/ telewizory</b>	brak					
<b>b/ rzutniki multimedialne</b>	brak					
<b>c/ tablice interaktywne</b>	brak					
<b>d/ inne – laptop</b>	brak					

<b>Plac zabaw i zaplecze rekreacyjne</b>	
<b>( liczba, rodzaj i powierzchnia poszczególnych obiektów)</b>	1 plac zabaw
<b>a/ powierzchnia w m<sup>2</sup></b>	330 m <sup>2</sup>
<b>b/ wyposażenie</b>	Piaskownica, zjeżdżalnia, ścianka wspinaczkowa, huśtawki, domki, przekładanki
<b>c/ inne zaplecze</b>	Plac i boisko Szkoły Podstawowej
<b>Dostosowanie placówki do potrzeb dzieci niepełnosprawnych</b>	Brak dostosowania

*Źródło: PSP w Wymysłowie.*

### **Charakterystyka i ocena stanu bazy lokalowej Oddziału Przedszkolnego w Wymysłowie**

Oddział Przedszkolny „Stokrotka” pracuje w godzinach od 6<sup>30</sup> do 16<sup>30</sup>. Dysponuje 2 salami do zajęć, jedna z sal posiada łazienkę oraz szatnię (mieszczącą się w wydzielonym miejscu w korytarzu). Dzieci mają do dyspozycji dobrze wyposażony i dostosowany do ich wieku plac zabaw oraz boisko Szkoły Podstawowej. Estetyczne sale wyposażone są w kolorowe kąciaki i zabawki, które rozwijają i zachęcają do zabawy. Przedszkole pracuje w trybie ciągłym, w tym w wakacje z wyłączeniem 2 tygodni na przerwę remontowo - urlopową. Opiekę nad dziećmi sprawuje 3 doświadczonych, kompetentnych i cenionych nauczycieli wspieranych przez specjalistów. Ponadto w każdej z grup jest pomoc nauczyciela.

Dzieci uczestniczą w zajęciach realizując podstawę programową dostosowaną do wieku przedszkolaka. Do przedszkola uczęszczają dzieci posiadające orzeczenie o potrzebie kształcenia specjalnego. Dla nich organizowane są zajęcia wymagające stosowania specjalnej organizacji nauki prowadzone przez specjalistów- w tym z innych podmiotów. Do ich potrzeb zakupiono liczne specjalistyczne pomoce dydaktyczne. Placówka oferuje również zajęcia dodatkowe, m.in.: język angielski, logopedię, zajęcia ruchowe z elementami tańca, zajęcia plastyczne oraz przyrodniczo – ekologiczne.

Dużą niedogodnością jest brak sali gimnastycznej oraz brak zaplecza kuchennego i konieczność zamawiania cateringu. W ciągu roku szkolnego odbywa się wiele uroczystości przedszkolnych Dzień Przedszkolaka, Święto Misia, Dzień Babci i Dziadziusia, Uroczystość Mamy i Taty, festyn „Przedszkolne Atrakcje na Udane Wakacje”.

**Potrzeby Przedszkola „Stokrotka” w zakresie modernizacji placówki, wyposażenia w sprzęt i pomoce dydaktyczne**

1. Rozbudowa i modernizacja poprzez zwiększenie ilości pomieszczeń na działalność edukacyjną i kulinarną.
2. Dobudowa szatni dla przedszkolaków.
3. Dopuszczenie przedszkola w pomoce dydaktyczne – laptopy, tablice interaktywne, rzutniki multimedialne.
4. Zakup zabawek ze względu na zwiększoną ilość przyjmowanych dzieci.
5. Wymiana mebli i sprzętów.
6. Dopuszczenie placu zabaw.
7. Budowa Sali gimnastycznej.

2.1.4 Oddział przedszkolny w Miłkowskiej Karczmie

Przy Publicznej Szkole Podstawowej w Miłkowskiej Karczmie prowadzonej przez osobę fizyczną działa Oddział Przedszkolny. W badanym okresie liczba przedszkolaków stale się zmniejsza.

Tabela 13. Oddział przedszkolny w Miłkowskiej Karczmie w latach 2011 - 2015.

Rok szkolny	Liczba uczniów				
	2011/2012	2012/2013	2013/2014	2014/2015	2015/2016
Oddział przedszkolny-grupa młodszą	9	11	20	13	10
Oddział przedszkolny-grupa starszą	12	10	6	6	6
<b>Ogółem</b>	<b>21</b>	<b>21</b>	<b>26</b>	<b>19</b>	<b>16</b>

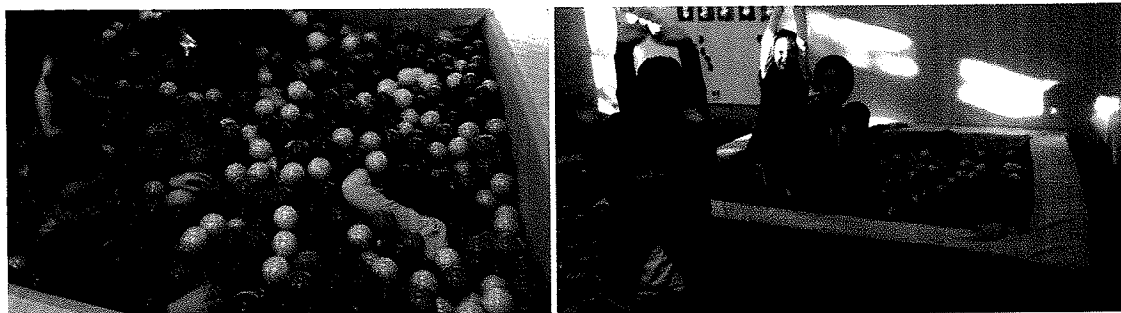
*Źródło: opracowanie własne na podstawie danych z PSP w Miłkowskiej Karczmie.*

2.1.5 Oddział przedszkolny w Dołach Biskupich

Przy Publicznej Szkole Podstawowej w Dołach Biskupich działa oddział przedszkolny. Od 1 września 2011 r. jest on prowadzony przez osobę fizyczną.

Posiadamy dwie sale przedszkolne wyposażone w zabawki, pomoce dydaktyczne, kąciki zainteresowań oraz basen z kolorowymi kulkami. Są to pomieszczenia jasne, dostosowane do potrzeb i możliwości dzieci w wieku przedszkolnym.

Fotografia 7. i Fotografia 8. Zajęcia w Oddziale Przedszkolnym w Dołach Biskupich.



*Źródło: PSP w Dołach Biskupich.*

Budynek szkoły i przedszkola posiada bezpieczny ogrodzony plac zabaw wyposażony w sprzęt do zabaw i zajęć ruchowych.

Fotografia 9. Plac zabaw przy PSP w Dołach Biskupich.



*Źródło: PSP w Dołach Biskupich.*

Przedszkolaki uczestniczą również w wycieczkach edukacyjnych i krajoznawczych, w lekcjach żywej muzyki oraz historii, przedstawieniach teatralnych, cyrkowych, a także wszystkich uroczystościach szkolnych.

Przedszkole zapewnia dzieciom wszechstronny rozwój i stwarza poczucie bezpieczeństwa.

Tabela 14. Liczba uczniów Oddziału Przedszkolnego w Dołach Biskupich.

Lata	2011/2012	2012/2013	2013/2014	2014/2015	2015/2016
Liczba dzieci	14	13	18	13	17

Źródło: SP w Dołach Biskupich.

#### 2.1.6 Oddział przedszkolny w Nietulisku Dużym

Organem prowadzącym Oddziału Przedszkolnego przy Szkole Podstawowej im. St. Staszica w Nietulisku Dużym od 1 września 2011 roku dla jest osoba fizyczna. Dzieci uczą się w odrębnym budynku dawnego zespołu fabrycznego w Nietulisku Dużym tzw. Budynku wagi, wpisany do rejestru zabytków pod numerem 436.

Fotografia 10. Oddział Przedszkolny przy SP im. St. Staszica w Nietulisku Dużym.



Źródło: SP w Nietulisku Dużym.

Tabela 15. Oddział Przedszkolny w Nietulisku Dużym - stan na 30.09.2016 r.

	2011/2012	2012/2013	2013/2014	2014/2015	2015/2016
<b>Liczba dzieci w placówce</b>					
a/oddział I (wiek dzieci 3-4 latki)	15	19	11	18	16
b/oddział II (wiek 5-6 latki)	10	6	28	23	16
ogółem	<b>25</b>	<b>25</b>	<b>39</b>	<b>41</b>	<b>32</b>
<b>Kadra Pedagogiczna</b>					
Liczba n-li ogółem	3	4	5	5	5
<b>Baza lokalowa</b>					
Powierzchnia użytkowa	<b>70m<sup>2</sup></b>				
Liczba sal	<b>2 sale/56m<sup>2</sup></b>				
Pomieszczenia inne					
a/szatnia	1/4m <sup>2</sup>				
b/łazienki/toalety	1/6m <sup>2</sup>				
3/inne -pomieszczenie gospodarcze	1/4m <sup>2</sup>				
<b>Wyposażenie w zabawki, pomoce dydaktyczne, informatyczne i inne</b>					
Sprzęt audiowizualny					
a/telewizory	1				
b/inne(radiomagnetofon, drukarka, odtwarzacz	3				
Plac zabaw	Dzieci korzystają z Placu zabaw przy szkole				

Źródło: SP w Nietulisku Dużym.

### Charakterystyka i ocena bazy lokalowej

Oddział przedszkolny w Nietulisku Dużym mieści się w budynku jednokondygnacyjnym, w którym znajdują się 2 sale do zajęć, 1 pomieszczenie gospodarcze, 1 łazienka, 1 szatnia oraz zaplecze kuchenne. Dzieci mają do dyspozycji wyposażony w urządzenia zabawowe plac zabaw.

Stan techniczny budynku ze względu na lata użytkowania wymaga ciągłych remontów. W latach 2011 - 2015 zostały przeprowadzane prace remontowe takie jak: wymiana dachu, remont łazienek, malowanie pomieszczeń .



### **Potrzeby Oddziału Przedszkolnego w Nietulisku Dużym**

Do najważniejszych potrzeb placówki należą: odnowienie elewacji budynku oraz remont drewnianego ganku. Koniecznym jest ogrodzenie budynku. Aby zaspokoić potrzeby placówki w zakresie wyposażenia w pomoce dydaktyczne, konieczna jest wymiana stolików i krzeseł oraz zakup sprzętu audiowizualnego.

Oddział przedszkolny oferuje zajęcia zapewniające realizację podstawy programowej, a także poszerza ją o nowatorskie rozwiązania programowe i metodyczne. Oddział przedszkolny aktywnie współpracuje z rodzicami i wspiera ich w wychowywaniu dzieci.

## 2.2 Szkoły Podstawowe

### 2.2.1 Publiczna Szkoła Podstawowa w Kunowie

Publiczna Szkoła Podstawowa w Kunowie zlokalizowana jest przy ulicy Szkolnej 1.

Fotografia 11. Budynek PSP w Kunowie.



*Źródło: Publiczna Szkoła Podstawowa w Kunowie.*

Publiczna Szkoła Podstawowa w Kunowie liczyła 250 uczniów w 2010 r. W roku

Kompleksowy Plan Rozwoju Szkół Gminy Kunów na lata 2017 - 2023

2015/16 uczęszczało do niej 297 uczniów. Szczegółowe dane, dotyczące liczby uczniów, kadry pedagogicznej, zakresu pomocy udzielonej uczniom ze strony Gminy Kunów, wyników w nauce, infrastruktury lokalowej zawiera tabela nr 16.

Tabela 16. Szczegółowe dane Publicznej Szkoły Podstawowej w Kunowie.

	Lata					
	2010/11	2011/12	2012/13	2013/14	2014/15	2015/16
<b>Liczba dzieci w placówce – stan na 01.09.2016 r.</b>						
a/ klasy I - liczba uczniów	44	42	46	30	74	62
b/ klasy II – liczba uczniów	44	45	42	47	32	68
c/ klasy III – liczba uczniów	44	45	46	40	49	30
d/ klasy IV – liczba uczniów	39	44	45	49	42	48
e/ klasy V – liczba uczniów	34	39	44	44	49	42
f/ klasy VI – liczba uczniów	45	36	36	43	45	47
<b>Ogółem – liczba uczniów</b>	<b>250</b>	<b>251</b>	<b>259</b>	<b>253</b>	<b>291</b>	<b>297</b>
<b>Kadra pedagogiczna</b>						
<b>Liczba nauczycieli (ogółem)</b>	25	26	26	28	28	25
a/ wykształcenie wyższe mgr	25	26	26	28	28	25
b/ nauczyciel stażysta	1	1	1	-	-	-
c/ nauczyciel kontraktowy	2	2	2	2	2	2
d/ nauczyciel mianowany	1	1	1	2	2	2
e/ nauczyciel dyplomowany	21	22	22	24	24	21
<b>Liczba pełnych etatów</b>	25	26	26	28	28	25
Liczba dzieci dowożonych do placówki	70	68	69	89	116	118
Liczba dzieci i młodzieży objętych programem dożywiania	98	95	81	74	104	91
a/ II śniadanie	0	0	0	0	0	0
b/ obiad 1 danie	176	196	176	197	201	220
c/obiad 2 dania	0	0	0	0	0	0
<b>Stypendia i zasiłki</b>						
a/liczba dzieci otrzymujących stypendium za wyniki w nauce	-	-	-	-	-	-
b/liczba dzieci otrzymujących stypendium socjalne (przeciętna wysokość lub przedział)	80	82	79	90	110	134
<b>Wyniki w nauce (średnia ocena zdawalności w %)</b>	4,2	4,3	4,3	4,3	4,2	4,3
<b>Sprawdzian szóstoklasisty:</b>						
a/ część I (język polski, matematyka)	22,74	21	26,67	26,24	24,41	23,77
b/ część II (język obcy)	0	0	0	0	27,61	28,17
Liczba laureatów olimpiad i konkursów-	-	-	1	1	1	-

Kompleksowy Plan Rozwoju Szkół Gminy Kunów na lata 2017 - 2023

przedmiotowych						
Wyniki przeprowadzonych ewaluacji zewnętrznych w szkole	W 2010 roku ewaluacja zewnętrzna zakończyła się wynikami (4xB, 2xC) w sprawdzanych obszarach					
<b>Baza lokalowa</b>						
Powierzchnia ogółem w m <sup>2</sup>	b.d.	b.d.	b.d.	b.d.	b.d.	b.d.
Liczba sal lekcyjnych /powierzchnia (m <sup>2</sup> )	12/596	12/596	12/596	12/596	12/596	12/596
<b>Pomieszczenia inne (powierzchnia i liczba)</b>						
a/ pokój nauczycielski	1/35,80	1/35,80	1/35,80	1/35,80	1/35,80	1/35,80
b/ świetlica	1/52,30	1/52,30	1/52,30	1/52,30	1/52,30	1/52,30
c/ zaplecze kuchenne m <sup>2</sup>	44,80	44,80	44,80	44,80	44,80	44,80
d/ pomieszczenia gospodarcze	55,70	55,70	55,70	55,70	55,70	55,70
e/ szatnia	0	0	0	0	0	0
F/ łazienki i toalety	16,40	16,40	16,40	16,40	16,40	16,40
g/ inne (stołówka, sklepik, gabinet pielęgniarki itp.)	106,70	106,70	106,70	106,70	106,70	106,70
<b>Zaplecze informatyczne</b>						
a/ liczba sal informatycznych	1/100m <sub>2</sub>	1/100m <sub>2</sub>	1/100m <sub>2</sub>	1/100m <sub>2</sub>	2/100m <sub>2</sub>	2/100m <sub>2</sub>
b/ liczba posiadanych stanowisk informatycznych dla potrzeb dydaktycznych	15	15	15	15	25	25
c/ liczba komputerów i laptopów	2/3	2/3	2/3	2/3	2/5	2/6
<b>Sprzęt audiowizualny</b>						
a/ telewizory	1	1	1	1	1	1
b/ rzutniki multimedialne	1	1	1	1	2	2
c/ tablice interaktywne	-	-	-	-	1	1
d/ inne- kamery, aparat, wizualizer	1	1	1	1	1	1
<b>Zaplecze sportowe (liczba, rodzaj i powierzchnia poszczególnych obiektów)</b>						
a/ sala, hala gimnastyczna	1/ 185,7m <sub>2</sub>	1/ 185,7m <sub>2</sub>	1/ 185,7m <sub>2</sub>	1/ 185,7m <sub>2</sub>	1/ 185,7m <sub>2</sub>	1/ 185,7m <sub>2</sub>
b/ boiska sportowe	-	-	-	-	-	-

Źródło: Publiczna Szkoła Podstawowa w Kunowie.

### Charakterystyka i ocena stanu bazy lokalowej Publicznej Szkoły Podstawowej w Kunowie

Publiczna Szkoła Podstawowa w Kunowie jest największą tego typu placówką w Gminie Kunów. Blisko 50-letni budynek szkoły, oddany do użytku w 1967 roku w chwili

obecnej wymaga poważnych inwestycji. Należą do nich: termomodernizacja połączona z wymianą instalacji grzewczej, elektrycznej i hydraulicznej. Otoczenie budynku również nie spełnia wymogów bezpieczeństwa użytkowników (nierówne podwórko szkolne, rozgrodzony płot, brak parkingu, boiska sportowego oraz wymagające remontu zaplecze sanitarne, które należy dostosować do potrzeb osób niepełnosprawnych).

W budynku szkoły znajduje się dwanaście sal lekcyjnych - pracowni przedmiotowych, sala gimnastyczna, biblioteka, dwie pracownie komputerowe (na dziewięć i piętnaście stanowisk), sala zabaw z programu „Radosna Szkoła”, świetlica i stołówka. Nauka odbywa się w systemie jednozmianowym.

W szkole wydzielony jest blok nauczania zintegrowanego. Sześć klas II-III zajmuje odrębne skrzydło budynku. Klasa I, ze względu na małą liczbę uczniów (10 dzieci), ma zajęcia w sali na 1 piętrze.

Szkoła posiada nowoczesny blok żywieniowy. Stołówka codziennie wydaje ponad 200 obiadów.

#### **Potrzeby Publicznej Szkoły Podstawowej w Kunowie w zakresie modernizacji placówki, wyposażenia w sprzęt i pomoce dydaktyczne.**

Największym problemem szkoły jest brak wielofunkcyjnego boiska sportowego. Niemożliwe jest prawidłowe prowadzenie zajęć wychowania fizycznego i rozwój dzieci w dziedzinach sportowych, do których mają szczególne predyspozycje. Obecnie do tego celu wykorzystywane jest boisko środowiskowe „ORLIK”, które nie znajduje się w bezpośrednim sąsiedztwie szkoły. Uczniowie muszą dojść na zajęcia przechodząc przez główną ulicę o dość wysokim natężeniu ruchu.

Potrzeby związane z doposażeniem placówki dotyczą: wymiany sprzętu szkolnego, tj. ławek i krzeseł. Niezbędne jest przystosowanie budynku do potrzeb uczniów niepełnosprawnych. Placówka potrzebuje nowego wyposażenia jednej z dwóch funkcjonujących pracowni komputerowych. Istnieje pilna potrzeba zakupu sprzętu sportowego, doposażenia każdej pracowni przedmiotowej w nowoczesne pomoce dydaktyczne, m.in. tablice interaktywne. Konieczne jest wyposażenie każdej sali lekcyjnej w sprzęt komputerowy – tablet dla każdego ucznia, co pozwoliłoby na korzystanie z e-podręczników oraz wyposażenie dodatkowej sali świetlicowej w pomoce służące realizacji zadań opiekuńczo – wychowawczych.

## **Plany, programy, koncepcje rozwoju placówki Publicznej Szkoły Podstawowej w Kunowie.**

Zgodnie koncepcją rozwoju szkoły kładzie się nacisk na efektywną współpracę rodziców, nauczycieli, przedstawicieli organu prowadzącego i organu nadzorującego w celu rozwoju ucznia.

Szkoła jest placówką bezpieczną i przyjazną dla dzieci oraz ich rodziców, przygotowującą swoich absolwentów do samodzielnego funkcjonowania i osiągnięcia sukcesów.

Program szkoły ukierunkowany jest na ucznia i jego potrzeby. Umożliwia mu wszechstronny rozwój, indywidualizuje rozwój z uwzględnieniem spontanicznej aktywności dziecka w sferze poznawczej, emocjonalno -społecznej i fizycznej. Uczeń korzystając ze zdobyczy techniki informacyjnej i informatycznej, rozwija swoje zainteresowania oraz zdolności. Nad wszechstronnym rozwojem każdego ucznia czuwa odpowiednio wykwalifikowana, kompetentna zaangażowana i odpowiedzialna kadra pedagogiczna, stosująca nowoczesne metody nauczania i wychowania. Rodzice współuczestniczą w życiu szkoły. Szkoła umożliwia wyrównywanie szans edukacyjnych wszystkim uczniom, wspiera rodzinę w działaniach wychowawczych oraz uwzględnia w swoich działaniach potrzeby środowiska lokalnego.

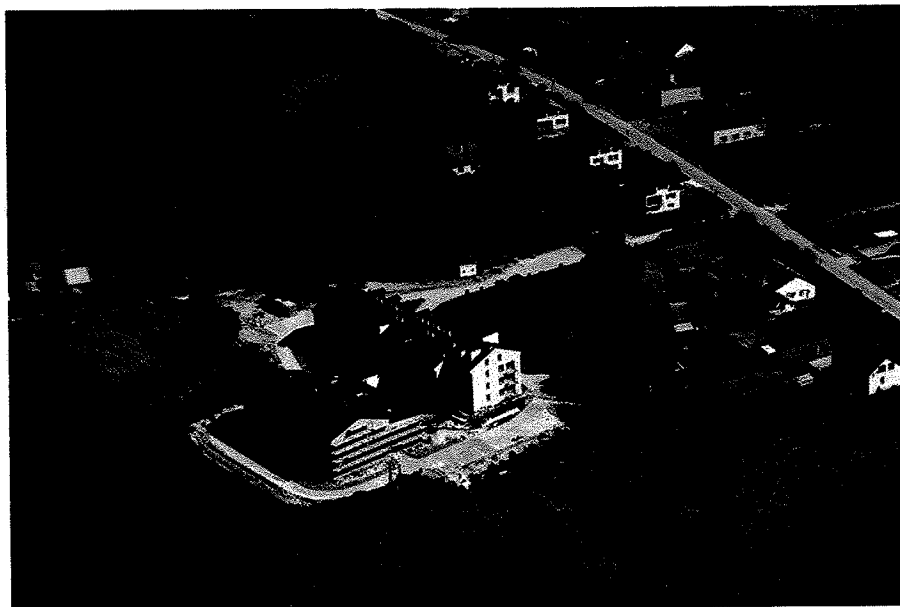
Największym problemem w obecnej chwili jest brak zaplecza sportowego, dostatecznej ilości sal lekcyjnych oraz nowoczesnych pomocy dydaktycznych. Aby szkoła mogła realizować swoje cele, konieczne jest wsparcie ze strony gminy i realizacja działań w zakresie zakupu nowoczesnego wyposażenia zwłaszcza sprzętu informatycznego i multimedialnego, a przede wszystkim kompleksowy remont budynku szkoły, jego termomodernizacji oraz budowa zaplecza sportowego.

### 2.2.2 Publiczna Szkoła Podstawowa w Janiku

Publiczna Szkoła Podstawowa w Janiku zlokalizowana jest przy ulicy Szkolnej 21, 27 – 415 Kunów. Budynek szkoły oddano do użytku w październiku 1998 r. W latach 2009-2010 wybudowano salę gimnastyczną wraz z zapleczem.

Szczegółowe dane dotyczące liczby uczniów w szkole, kadry pedagogicznej, zakresu udzielanej pomocy uczniom, wyników w nauce oraz infrastruktury lokalowej i wyposażenia zawiera Tabela 17.

Fotografia 12. Publiczna Szkoła Podstawowa w Janiku.



Źródło: Publiczna Szkoła Podstawowa w Janiku.

Tabela 17. Szczegółowe dane Publicznej Szkoły Podstawowej w Janiku.

Lata szkolne	2011	2012	2013	2014	2015	2016
klasa I	5	6	8	29	14	0
klasa II	11	5	6	8	30	12
klasa III	16	12	4	7	8	30
klasa IV	18	19	14	7	11	9
klasa V	19	17	19	13	7	11
klasa VI	17	20	16	19	13	7
razem	86	79	67	83	83	69
Kadra pedagogiczna - ogółem osoby	12	12	13	14	14	12
nauczyciel stażysta	-	-	1	-	-	-
nauczyciel kontraktowy	3	3	3	4	4	3
nauczyciel mianowany	4	4	4	5	4	5
nauczyciel dyplomowany	5	5	5	5	6	6
Liczba dzieci dowożonych do szkoły	13,	10,	10,	9,	10,	10
Liczba dzieci dożywianych w szkole obiad	28,	29,	22,	29,	31,	19
Stypendia socjalne	18,	20,	17,	16,	17,	----
Wyniki - średnia ocen i zdawalność 100%	3,97;	4,16;	4,2;	4,3;	4,4	-
Sprawdzian szóstoklasisty	19,5;	26,6;	22,9;	64,4%	58,9%	-
Część I język polski	-	-	-	72,4%	69%	-
Część I matematyka	-	-	-	56%	48,5%	-
Część II język angielski				83,7%	66,4%	-
Wyniki ewaluacji zewnętrznej w szkole	kompleksowa ewaluacja - 2014r. zakończona wynikiem B – wysoki stopień spełniania wymagań MEN					
Baza lokalowa szkoły	2341m <sup>2</sup>					

Kompleksowy Plan Rozwoju Szkół Gminy Kunów na lata 2017 - 2023

liczba sal lekcyjnych 7 sal	38m <sup>2</sup> ,55m <sup>2</sup> ,50m <sup>2</sup> ,49m <sup>2</sup> ,66m <sup>2</sup> ,55m <sup>2</sup> ,38m <sup>2</sup>
inne pomieszczenia	
pokój nauczycielski	43m <sup>2</sup>
świetlica	nie
biblioteka z zapleczem	pełni też częściowo rolę świetlicy 90m <sup>2</sup>
zaplecze kuchenne ze stołówką	50m <sup>2</sup> stołówka, 70m <sup>2</sup> zaplecze
pomieszczenia gospodarcze	tak
szatnie	2-jedna dzieci I-III i jedna dzieci IV-VI
łazienki i toalety	po 2 dla dziewcząt i chłopców
gabinet pielęgniarstwa	14m <sup>2</sup>
gabinet logopedyczny	15m <sup>2</sup>
zaplecze informatyczne	
sale internetowe	49m <sup>2</sup>
liczba posiadanych stanowisk dla uczniów	15
liczba komputerów i laptopów-pracownicy	7 laptopów i 4 komputery
sprzęt audowizualny	
telewizory	2
rzutniki multimedialne	2
tablice interaktywne	2
radiomagnetofony	7
zaplecze sportowe	
sala gimnastyczna	465m <sup>2</sup>
szatnie przy sali	2 dla chłopców i dziewcząt
toalety przy sali i natryski	4 toalety i 8 natrysków
siłownia	35m <sup>2</sup>
sala zabaw ruchowych	61m <sup>2</sup>
boiska sportowe	tak –do piłki nożnej powierzchnia trawiasta
dostosowanie placówki do potrzeb osób niepełnosprawnych	tak

Źródło: Publiczna Szkoła Podstawowa w Janiku.

### Charakterystyka i ocena stanu bazy lokalowej Publicznej Szkoły Podstawowej w Janiku

Stan techniczny budynku, w którym mieści się szkoła, należy ocenić jako dobry. Szkoła dysponuje odpowiednią ilością sal lekcyjnych oraz właściwym zapleczem żywieniowym.

### Ocena kadry pedagogicznej

Wszyscy nauczyciele zatrudnieni w szkole posiadają wykształcenie wyższe z przygotowaniem pedagogicznym. Szkoła dysponuje wystarczającą kadrą pedagogiczną, odczuwalny jest brak pedagoga szkolnego, zwłaszcza w obecnej chwili, kiedy jest coraz więcej dzieci z problemami natury rodzinnej i wychowawczej. Koniecznym będzie zatrudnienie pedagoga w planowanej reformie oświatowej wprowadzającej 8 - klasowe szkoły podstawowe.

Tabela 18. Kadra nauczycielska Publicznej Szkoły Podstawowej w Janiku w roku 2016/17.

<b>Liczba nauczycieli</b>	
<b>Szkoła podstawowa</b>	12
<b>Oddział przedszkolny</b>	4
<b>Razem</b>	16

Źródło: Publiczna Szkoła Podstawowa w Janiku.

Tabela 19. Liczba nauczycieli Publicznej Szkoły Podstawowej i Oddziału Przedszkolnego.

	<b>Stażysta</b>	<b>Nauczyciel kontraktowy</b>	<b>Nauczyciel mianowany</b>	<b>Nauczyciel dyplomowany</b>
<b>Szkoła podstawowa</b>	0	3	4	5
<b>Oddział przedszkolny</b>	0	0	2	2
<b>Razem</b>	0	3	6	7

Źródło: Publiczna Szkoła Podstawowa w Janiku.

### **Ocena jakości oferty edukacyjnej szkoły**

Szkoła posiada zróżnicowaną ofertę edukacyjną dostosowaną do potrzeb uczniów. Niezbędna jest znacząca modernizacja budynku szkoły, czyli termomodernizacja połączona z wymianą stolarki okiennej, zakup nowego pieca CO oraz budowa boiska wielofunkcyjnego, które służyć będzie również środowisku lokalnemu.

W ciągu najbliższych lat należy odnowić sale lekcyjne oraz dostosować ich wyposażenie stosownie do wymogów reformy edukacyjnej, zwłaszcza w zakresie klas IV-VIII. Znaczące potrzeby dotyczyć będą zakupu wyposażenia i pomocy dydaktycznych, w tym wyposażenia pracowni przedmiotowych, zakupu zestawów tablic interaktywnych oraz zestawów doświadczalnych w zakresie nauk matematyczno-przyrodniczych. Istotną rolę w procesie rozwijania umiejętności matematycznych, logicznego myślenia odgrywa gra w szachy. Z tego też względu celowym byłoby wprowadzenie dla dzieci stałych zajęć gry w szachy na każdym etapie kształcenia. W chwili obecnej zajęcia takie odbywają się w ramach zajęć świetlicowych.



W trosce o rozwój fizyczny dzieci koniecznym jest poszerzenie oferty w tym zakresie poprzez utworzenie sekcji tenisa stołowego, bardzo popularnej wśród dzieci dyscypliny sportowej oraz uruchomienie zajęć na basenie dla poszczególnych grup wiekowych.

**Potrzeby Publicznej Szkoły Podstawowej w Janiku w zakresie modernizacji placówki, wyposażenia w sprzęt i pomoce dydaktyczne.**

Potrzeby związane z doposażeniem szkoły dotyczą: wymiany sprzętu szkolnego, m.in. ławek i krzeseł oraz mebli szkolnych, w przeważającej ilości są one bowiem w użyciu od powstania budynku, tj. od 18 lat. Placówka wymaga doposażenia w nowoczesne pomoce dydaktyczne - mikroskopy cyfrowe, aparaty cyfrowe, tablice multimedialne oraz programy edukacyjne. Koniecznym w chwili obecnej staje się wyposażenie każdej sali w sprzęt komputerowy - tablet dla każdego ucznia, co pozwoliłoby na korzystanie z e-podręczników.

Ważną potrzebą jest również stałe doposażenie szkoły w środki dydaktyczne służące do pracy z dziećmi o specjalnych i specyficznych potrzebach edukacyjnych. Szkoła zgłasza również potrzebę zakupu tablic suchościeralnych, tablic dydaktycznych, map geograficznych i historycznych oraz uzupełnienie sprzętu sportowego. Ważną potrzebą z punktu widzenia rozwoju fizycznego dziecka oraz rozwoju sportu jest zbudowanie wielofunkcyjnego boiska szkolnego. Placówka posiada piękne położenie, a wielkość placu szkolnego pozwala na taką inwestycję.

Ze względu na planowane zmiany w strukturze szkolnictwa w państwie, istnieje bardzo pilna potrzeba zakupu zestawów pomocy dydaktycznych, zestawów doświadczalnych do nauki przedmiotów matematyczno-przyrodniczych, to jest matematyki, geografii, biologii, fizyki i chemii.

Nowe wyposażenie pozwoli na podniesienie efektywności kształcenia na każdym poziomie edukacyjnym i zapewni właściwe warunki edukacji oraz wszechstronny rozwój dzieci.

**Plany, programy, koncepcja rozwoju Publicznej Szkoły Podstawowej w Janiku.**

Szkoła posiada przyjętą przez rodziców, nauczycieli i uczniów koncepcję pracy do 2020 r. Głównym celem koncepcji jest stworzenie bezpiecznej, ale wymagającej szkoły,

przyjaznej dla dzieci i ich rodziców, stale współpracujących ze szkołą. Koncepcja określa model ucznia i absolwenta szkoły.

Absolwent Publicznej Szkoły Podstawowej w Janiku to uczeń, który zna historię, kulturę oraz tradycje swojego regionu i narodu, szanuje również inne kultury i tradycje.

Realizacja celów dydaktycznych i wychowawczych możliwa będzie przy udzieleniu wsparcia finansowego szkole, tak by mogła najlepiej wyrównać szanse edukacyjne dziecka ze środowiska wiejskiego.

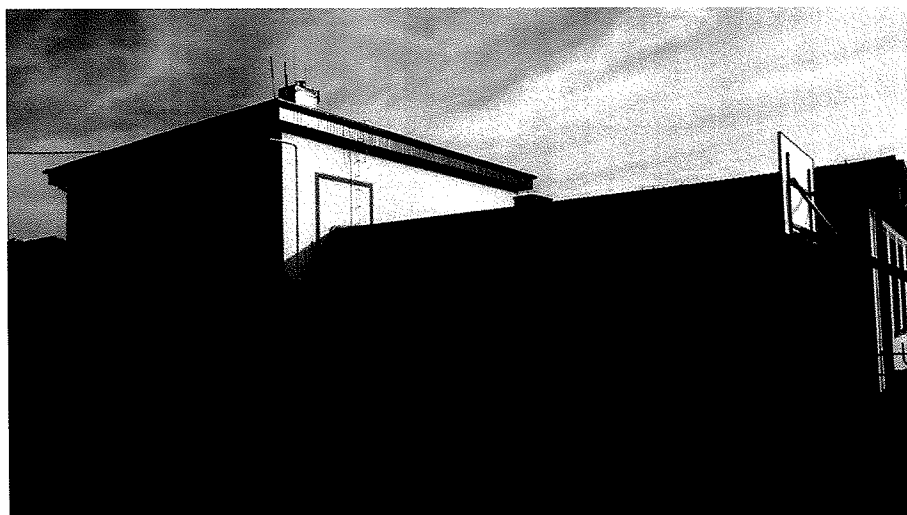
### 2.2.3 Publiczna Szkoła Podstawowa w Wymysłowie

Publiczna Szkoła Podstawowa w Wymysłowie od 2011 r. jest szkołą dla której organem prowadzącym jest osoba fizyczna- Ida Nowakowska-Łapa.

Organizacja szkoły – klasy I-VI z dwoma oddziałami przedszkolnymi. Dla szkoły ustalony jest obwód. Nauczyciele i pracownicy szkoły zatrudnieni są na podstawie Kodeksu Pracy.

Budynek Publicznej Szkoły Podstawowej w Wymysłowie znajduje się przy ulicy Wesołej 43. Dysponuje 8 salami lekcyjnymi ( w tym 2 sale zajmuje oddział przedszkolny, 1 sala od 2008 r. zajmowana jest przez Filię Miejsko-Gminnej Biblioteki Publicznej w Kunowie), pokojem nauczycielskim, gabinetem logopedycznym, 2 pomieszczeniami administracyjnymi, biblioteką, 1 pomieszczeniem gospodarczym, zapleczem kuchennym, stołówką, szatnią oraz 3 łazienkami (jedna z łazienek posiada prysznic) , boiskiem, placem zabaw dla dzieci starszych i placem zabaw dostosowanym do wieku przedszkolnego. Poniższa fotografia obrazuje opisywaną szkołę.

Fotografia 13. PSP w Wymysłowie.



Źródło: PSP w Wymysłowie.

Szkoła Podstawowa w Wymysłowie w 2011 roku liczyła 33 uczniów zaś w 2016 roku 50 uczniów. Do szkoły uczęszczają uczniowie z orzeczeniami o potrzebie kształcenia specjalnego, dla których organizowane są zajęcia specjalistyczne. Szczegółowe dane, dotyczące liczby uczniów tej szkoły, kadry pedagogicznej, zakresu pomocy udzielanej uczniom ze strony Gminy Kunów, wyników w nauce oraz infrastruktury lokalowej i wyposażenia zawiera Tabela 20 .

Tabela 20. PSP w Wymysłowie - stan na dzień 30.09.2016 r.

	2011	2012	2013	2014	2015	2016
<b>Liczba dzieci w placówce – stan na 30.09.2016 r.</b>						
<b>a/ klasy I - liczba uczniów</b>	7	9	2	12	12	6
<b>b/ klasy II - liczba uczniów</b>	6	7	9	2	13	11
<b>c/ klasy III - liczba uczniów</b>	12	5	7	8	2	14
<b>d/ klasy IV - liczba uczniów</b>	5	13	5	8	8	3
<b>e/ klasy V - liczba uczniów</b>	3	5	13	6	8	8
<b>f/ klasy VI - liczba uczniów</b>	-	3	5	11	6	8
<b>Ogółem – liczba uczniów</b>	<b>33</b>	<b>42</b>	<b>41</b>	<b>47</b>	<b>49</b>	<b>50</b>
<b>Kadra pedagogiczna</b>						
<b>Liczba nauczycieli (ogółem)</b>	<b>11</b>	<b>11</b>	<b>14</b>	<b>17</b>	<b>15</b>	<b>15</b>
<b>a/ wykształcenie wyższe mgr</b>	10	10	13	15	13	13
<b>b/ nauczyciel stażysta</b>	2	2	1	3	3	1
<b>c/ nauczyciel kontraktowy</b>	5	5	6	7	6	7
<b>d/ nauczyciel mianowany</b>	2	2	5	4	3	3
<b>e/ nauczyciel dyplomowany</b>	2	2	2	3	3	4

Kompleksowy Plan Rozwoju Szkół Gminy Kunów na lata 2017 - 2023

Liczba pełnych etatów	7	7	7	10	8	10
Liczba dzieci dowożonych do placówki	-	-	-	-	-	39
Liczba dzieci i młodzieży objętych programem dożywiania	21	31	27	27	18	16
obiad	21	31	27	27	18	16
<b>Stypendia i zasiłki</b>						
a/ liczba dzieci otrzymujących stypendium za wyniki w nauce	-	-	-	-	-	3
b/ liczba dzieci otrzymujących stypendium socjalne (przeciętna wysokość lub przedział)	5	9	14	11	12	10
Wyniki w nauce (średnia ocena zdawalności w %)	4,16	4,23	4,20	4,28	4,54	b.d.
<b>Sprawdzian szóstoklasisty:</b>						
a/ część I (język polski, matematyka)	b. d.	-	28,50	20,40	24,73	21
b/ część II (język obcy)	-	-	-	-	30,00	26,33
Liczba laureatów olimpiad i konkursów przedmiotowych	-	-	-	-	-	-
Wyniki przeprowadzonych ewaluacji zewnętrznych w szkole	W szkole nie była prowadzona ewaluacja zewnętrzna, odbywają się w każdym miesiącu kontrole liczby dzieci przez UMiG w Kunowie, odbyły się 3 audyty placówki z wynikiem pozytywnym, kontrola PIP.					
<b>Baza lokalowa</b>						
Powierzchnia ogółem w m <sup>2</sup>	Powierzchnia użytkowa: 450 m <sup>2</sup>					
Liczba sal lekcyjnych / powierzchnia (m <sup>2</sup> )	8 sal lekcyjnych o łącznej powierzchni 350 m <sup>2</sup>					
<b>Pomieszczenia inne (powierzchnia i liczba)</b>						
a/ pokój nauczycielski	1/12,60 m <sup>2</sup>					
b/ świetlica	Brak					
c/ zaplecze kuchenne m <sup>2</sup>	1/7,50 m <sup>2</sup>					
d/ pomieszczenia administracyjne	2/14 m <sup>2</sup>					
e/ pomieszczenia gospodarcze	1/7 m <sup>2</sup>					
f/ szatnia	1/15 m <sup>2</sup>					
g/ łazienki i toalety	2/15,70 m <sup>2</sup>					
h/ inne (stołówka, sklepik, gabinet pielęgniarki itp.)	1/13,5 m <sup>2</sup>					
<b>Zaplecze informatyczne</b>						
a/ liczba sal informatycznych	1/36m <sub>2</sub>	1/36m <sup>2</sup>	1/36m <sub>2</sub>	1/36m <sup>2</sup>	pracownia mobilna	
b/ liczba posiadanych stanowisk informatycznych dla potrzeb dydaktycznych	14 stanowisk uczniowskich i 5 stanowisk nauczycielskich					
c/ liczba komputerów i laptopów	1komputer / 18 laptopów					
<b>Sprzęt audiowizualny</b>						
a/ telewizory	1					
b/ rzutniki multimedialne	5					

c/ tablice interaktywne	5
d/ inne – kamery, aparat, wizualizer	5
<b>Zaplecze sportowe (liczba, rodzaj i powierzchnia poszczególnych obiektów)</b>	
a/ sala, hala gimnastyczna	<b>BRAK</b>
b/ boiska sportowe	Szkoła dysponuje dwoma placami zabaw, boiskiem do piłki nożnej (wymiary: 50 m x 30 m), miejscem rekreacyjnym z możliwością gry w kosza.

*Źródło: PSP w Wymysłowie.*

### **Charakterystyka i ocena stanu bazy lokalowej Szkoły Podstawowej w Wymysłowie.**

Stan techniczny budynku, w którym mieści się szkoła jest dobry. Wynika to głównie z faktu, iż corocznie systematycznie wykonywane są remonty zgodnie z potrzebami. Do wykonanych dużych remontów zaliczyć należy: remont dachu, remont 2 łazienek, remont korytarza górnego i dolnego, ogrodzenie boiska i remont instalacji OC.

Piwnice budynku i kotłownia zostały dostosowane do wymogów przeciwpożarowych. Sale lekcyjne, korytarze, łazienka są na bieżąco odnawiane, co sprzyja lepszemu samopoczuciu uczniów, pracowników oraz rodziców. Największym problemem szkoły jest brak sali gimnastycznej, co uniemożliwia komfortowe prowadzenie zajęć wychowania fizycznego. Lekcje prowadzone są na korytarzu szkolnym, który został dostosowany do potrzeb zajęć w-f. Szkoła organizuje comiesięczne wyjazdy na krytą pływalnię „Rawszczyzna” w Ostrowcu Świętokrzyskim.

Placówka w Wymysłowie jest bezpieczna i przyjazną dla dzieci oraz ich rodziców. Ilość i jakość pomocy dydaktycznych oceniana jest na wystarczającą między innymi ze względu na udział w programie „Indywidualizacja...”, posiadamy bardzo urozmaicony sprzęt sportowy, wysokiej klasy pomoce do logopedii w tym programy komputerowe i mikrofony, wielospecjalistyczne wyposażenie do pomocy psychologiczno-pedagogicznej.

Program szkoły ukierunkowany jest na ucznia oraz jego potrzeby. Umożliwia to wszechstronny rozwój dzieci. Szkoła posiada bardzo dobrze wyposażoną bibliotekę szkolną, która doposażona została dzięki udziałowi w programach KSIĄŻKI NASZYCH MARZEŃ i NARODOWY PROGRAM ROZWOJU CZYTELNICTWA. W zasobach biblioteki jest dział literatury anglojęzycznej dla dzieci oraz duża ilość audiobooków. Uczniowie korzystają ze zdobyczy techniki informacyjnej i informatycznej, rozwijają swoje zainteresowania i zdolności.

**Koła i zajęcia dodatkowe organizowane w szkole:** koło szachowe, taekwondo, zajęcia taneczne, gry i zabawy matematyczne ( kl. I-III), język niemiecki, język francuski, koło historyczne, koło polonistyczne, koło przyrodnicze, zajęcia muzyczne.

Dla uczniów przyszłych klas pierwszych organizowane są tematyczne zajęcia integracyjne.

W szkole działa świetlica szkolna – czynna codziennie w godzinach 6.30-16.30.

Nad wszechstronnym rozwojem każdego ucznia czuwa odpowiednio wykwalifikowana, kompetentna, zaangażowana i odpowiedzialna kadra pedagogiczna, stosująca nowoczesne metody nauczania i wychowania. Wszyscy nauczyciele posiadają wiele specjalizacji i uprawnień w tym do logopedii, terapii pedagogicznej, oligofrenopedagogiki. Rodzice są współorganizatorami życia szkoły. Szkoła umożliwia wyrównywanie szans edukacyjnych wszystkim uczniom, wspiera rodzinę w działaniach wychowawczych oraz uwzględnia w swoich działaniach potrzeby środowiska lokalnego. W ciągu roku szkolnego odbywa się wiele uroczystości szkolnych skierowanych do mieszkańców. Największe przedsięwzięcia to: Jasełka ze świątecznym spotkaniem opłatkowym, Dzień Mamy, festyn „Przedszkolne Atrakcje na Udane Wakacje”. Szkoła wspierana jest organizacyjnie i finansowo przez **Stowarzyszenie Oświatowe Przyjazna Szkoła** działające na rzecz szkoły, które skupia mieszkańców, rodziców i nauczycieli. Stowarzyszenie i szkoła wspólnie organizują od 14 lat wrześniowy festyn rodzinny „Święto Pieczonego Ziemniaka”.

**Potrzeby Szkoły Podstawowej w Wymysławie w zakresie modernizacji placówki, wyposażenia w sprzęt i pomoce dydaktyczne.**

1. Największą niedogodnością obecnie jest brak zaplecza sportowego w postaci sali gimnastycznej oraz dostatecznej ilości sal lekcyjnych – konieczna jest budowa Sali gimnastycznej i rozbudowa budynku.
2. Niezbędne jest przystosowanie budynku dla potrzeb uczniów niepełnosprawnych.
3. Konieczne jest wydzielenie miejsca na świetlicę szkolną, w której uczniowie mogliby miło spędzać czas rozwijając swoje zainteresowania.
4. Należałoby doposażyć pracownię przedmiotową w mikroskopy cyfrowe.
5. Niezbędne jest również wyposażenie każdej sali w sprzęt komputerowy dla każdego ucznia, co pozwoliłoby na korzystanie z e-podręczników.

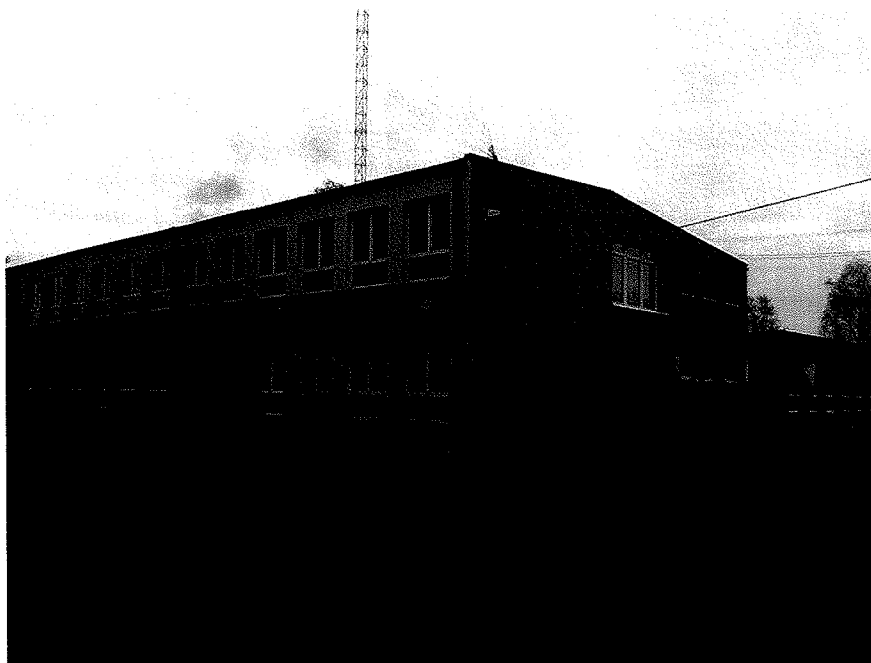
6. Wskazana jest termomodernizacja budynku.
7. Rewalidacja i modernizacja boiska przyszkolnego.

#### 2.2.4 Publiczna Szkoła Podstawowa w Miłkowskiej Karczmie

**Publiczna Szkoła Podstawowa w Miłkowskiej Karczmie** - mieści się w miejscowości Miłkowska Karczma nr 64.

Do szkoły uczęszczają uczniowie klas I – III oraz dzieci z Oddziału Przedszkolnego. Organem prowadzącym szkołę jest osoba fizyczna. W roku szkolnym 2011/2012 uczyło się 34 uczniów w 4 oddziałach: kl. I, kl. II - III i 2 oddziałach przedszkolnych, zaś w roku szkolnym 2015/2016 w 4 oddziałach uczyło się 30 dzieci. Najwięcej dzieci uczęszczało do szkoły w roku szkolnym 2013/2014 - 42 uczniów. Szczegółowe dane dotyczące liczby uczniów oraz kadry pedagogicznej w latach 2011/2012 – 2015/2016 przedstawiają Tabela nr 21.

Fotografia 14. Szkoła Podstawowa w Miłkowskiej Karczmie.



*Źródło: PSP w Miłkowskiej Karczmie.*

Tabela 21. PSP w Miłkowskiej Karczmie - stan na dzień 30.09.2016 r.

Liczba uczniów					
Rok szkolny	2011/2012	2012/2013	2013/2014	2014/2015	2015/2016
Klasa I	6	4	6	6	5
Klasa II	2	6	4	4	5
Klasa III	5	2	6	5	4
Ogółem	13	12	16	15	14
Kadra pedagogiczna					
Liczba nauczycieli	7	7	8	8	8
stażysta	0	1	0	0	0
kontraktowy	2	1	2	2	3
mianowany	3	3	3	3	3
dyplomowany	1	1	1	1	0
Liczba pełnych etatów	4	4	5	5	5

Źródło: PSP w Miłkowskiej Karczmie.

### Ocena jakości oferty edukacyjnej szkoły

Budynek szkolny jest murowany - stropodach, jednopiętrowy o powierzchni użytkowej 955m<sup>2</sup>. Posiada 6 sal lekcyjnych, w tym 3 o wym. 48m<sup>2</sup>, 3 o wym. 36m<sup>2</sup>, bibliotekę, salę gimnastyczną o wym. 84m<sup>2</sup>, salę zabaw, pokój nauczycielski, gabinet dyrektora, 4 pomieszczenia gospodarcze, szatnię, łazienki, zaplecze kuchenne, a także kotłownię z wydzielonym składem na opał. Szkoła każdego roku jest remontowana, w miarę potrzeb i posiadanych środków. Została wymieniona większość okien, drzwi wejściowe oraz umalowano jedną ścianę frontową.

Salę dydaktyczne są dobrze wyposażone w nowe meble i zabawki oraz pomoce dydaktyczne. Dzieci mają do dyspozycji nowy plac zabaw oraz boisko do piłki nożnej.

### Potrzeby Publicznej Szkoły Podstawowej w Miłkowskiej Karczmie w zakresie modernizacji placówki, wyposażenia w sprzęt i pomoce dydaktyczne.

Z uwagi na to, że budynek szkoły był budowany w latach 60- tych, wymaga dalszego remontu: należy wymienić resztę okien (6 dużych i 5 małych), dokończyć malowanie elewacji, dokonać remontu pozostałych łazienek, dachu i orywnowania. Posadzki powinny zostać



wymienione, należy poprawić centralne ogrzewanie oraz instalację wodną i kanalizacyjną, a także doposażyć klasopracownię informatyczną.

#### 2.2.5 Publiczna Szkoła Podstawowa w Dołach Biskupich

Szkoła Podstawowa w Dołach Biskupich im. W. Gombrowicza powstała w 1902 roku. W okresie 2001 - 2002 została rozbudowana i zmodernizowana.

W szkole jest obecnie :

- 7 sal lekcyjnych ,
- 1 pracownia komputerowa,
- biblioteka ( gminno-szkolna w jednej sali),
- kuchnia - catering i świetlica, która pełni również rolę jadalni.

Plac szkolny przed szkołą to urządzony i wyposażony w urządzenia rekreacyjne plac zabaw dla dzieci. Duży hol na parterze pełni funkcję sali gimnastycznej – częściowo dostosowany do zajęć wychowania fizycznego (posiada drabinki na ścianie).

Podczas rozbudowy w starym skrzydle szkoły przeprowadzono termomodernizację – w szkole jest ogrzewanie olejowe.

Od 1 września 2011 r. szkołę prowadzi osoba fizyczna.

Tabela 22. Publiczna Szkoła Podstawowa w Dołach Biskupich im. W. Gombrowicza - stan na 30.09.2016 r.

	2011/12	2012/13	2013/14	2014/15	2015/16
Liczba dzieci w placówce - stan na 30.09.2016					
<b>Ogółem</b>	28	26	25	23	16

Źródło: PSP w Dołach Biskupich.

#### Baza dydaktyczna

Szkoła jest dobrze wyposażona w pomoce dydaktyczne, posiada salę zabaw dla dzieci doposażoną w 2015 r. w basen rehabilitacyjny z kulkami do zajęć sportowych i gimnastyki

korekcyjnej, posiada sprzęt sportowy w tym: 2 stoły do tenisa. W szkole są 2 tablice interaktywne z dostępem do Internetu (jedna dla klas I-III, druga IV-VI).

### **Potrzeby szkoły**

W pracowni komputerowej znajduje się przestarzały sprzęt z 2005 r. - szkoła wtedy otrzymała wyposażoną pracownię komputerową z MEN. Niestety, przez te 11 lat sprzęt się zużył i jest bardzo przestarzały. Sale, w których odbywają się zajęcia lekcyjne, powinny zostać ponownie pomalowane. W związku z planowaną reformą oświaty niezbędny będzie zakup sprzętu szkolnego (krzesła, ławek, stolików).

#### 2.2.6 Szkoła Podstawowa w Nietulisku Dużym

Szkoła Podstawowa im. St. Staszica w Nietulisku Dużym jest najstarszą placówką na terenie Gminy Kunów, działającą od 160 lat. Od 1 września 2011 r. organem prowadzącym jest osoba fizyczna. Budynek Szkoły Podstawowej stanowi element zabytkowego zespołu urbanistyczno-przemysłowego w Nietulisku Dużym, wpisanego do rejestru zabytków pod numerem 436. Budynek ten stanowił pierwotnie siedzibę dyrekcji Zakładów Walcowni Żelaza i oznaczony jest w rejestrze jako budynek dyrekcji. Szkoła usytuowana wśród ruin dawnej walcowni, położona jest na niezwykle malowniczym i urozmaiconym pod względem przyrodniczym terenie, co dodaje jej uroku i oryginalności.

Fotografia 15. Budynek Szkoły Podstawowej w Nietulisku Dużym.



*Źródło: SP w Nietulisku Dużym.*

Kompleksowy Plan Rozwoju Szkół Gminy Kunów na lata 2017 - 2023

Tabela 23. Szkoła Podstawowa im. St. Staszica w Nietulisku Dużym - stan na 30.09.2016 r.

<b>Rok szkolny</b>					
	2011/12	2012/13	2013/14	2014/15	2015/16
<b>Liczba dzieci w placówce-stan na 30.09.2016</b>					
<b>Klasa I</b>	9	6	0	11	11
<b>Klasa II</b>	3	9	5	1	11
<b>Klasa III</b>	9	3	9	6	2
<b>Klasa IV</b>	5	9	3	9	6
<b>Klasa V</b>	6	5	8	3	9
<b>Klasa VI</b>	7	6	5	8	3
<b>Ogółem</b>	39	38	30	38	42
<b>Kadra pedagogiczna</b>					
<b>Liczba nauczycieli</b>	13	13	13	13	13
<b>Wykształcenie wyższe-mgr</b>	13	13	13	13	13
<b>n-l stażysta</b>	4	4	3	3	2
<b>n-l kontrakt.</b>	2	4	4	5	6
<b>n-l mianow.</b>	2	2	2	3	3
<b>n-l dyplom.</b>	5	3	4	2	2
<b>Liczba pełnych etatów</b>	5	5	8	8	9
<b>Liczba dzieci i młodzieży objętych programem dożywiania</b>	13	13	14	13	19
<b>Stypendia i zasiłki</b>					
<b>a/liczba dzieci otrzymujących szkolne</b>	5	8	6	10	15 stypendia
<b>Wyniki w nauce (średnia ocena zdawalności)</b>	100%	100%	100%	100%	100%
<b>Sprawdzian Szóstoklasisty a/część I (j.polski matematyka)</b>	4,2	4,4	4,0	4,33	4,35
<b>b/część II (j.obcy)</b>	22,29	26,5	26,2	64,4%	57,5%
<b>Baza lokalowa</b>					
<b>Powierzchnia użytkowa: 520,00m<sup>2</sup></b>					
<b>Liczba sal lekcyjnych i ich powierzchnia w m<sup>2</sup> 8 sal o łącznej powierzchni 400m<sup>2</sup></b>					
<b>Pomieszczenia inne</b>					

Kompleksowy Plan Rozwoju Szkół Gminy Kunów na lata 2017 - 2023

a/pokój nauczycielski	1/16m <sup>2</sup>
b/gabinet dyrektora	1/15m <sup>2</sup>
c/biblioteka	2/20m <sup>2</sup>
d/szatnia	1/10m <sup>2</sup>
e/łazienki i toalety	2/27m <sup>2</sup>
<b>Zaplecze informacyjne</b>	
a/liczba sal informacyjnych	1
b/liczba posiadanych stanowisk informatycznych dla potrzeb dydaktycznych	11
c/liczba komputerów i laptopów	16
<b>Sprzęt audiowizualny</b>	
a/telewizory	3
b/rzutniki multimedialne	1
c/tablice interaktywne	4
d/inne	1 kserokopiarka, 3 drukarki
<b>Zaplecze sportowe</b>	
a/sala gimnastyczna	1 sala o powierzchni 50m <sup>2</sup>
b/boiska sportowe	trawiaste boisko do piłki nożnej, do koszykówki
<b>Plac zabaw i zaplecze rekreacyjne</b>	
Wyposażenie 3sztuki,	2 place zabaw zjeżdżalnia-2 sztuki, huśtawka podwójna - zamek książniczki, domki góralskie, przepłotnie
Dostosowanie placówki do potrzeb dzieci niepełnosprawnych	NIE

Źródło: SP w Nietulisku Dużym.

**Charakterystyka i ocena bazy lokalowej Szkoły Podstawowej im. St. Staszica w Nietulisku Dużym.**

Budynek Szkoły Podstawowej im. St. Staszica w Nietulisku Dużym stanowi jeden budynek dwukondygnacyjny z podpiwniczeniem. W budynku znajduje się 7 sal do zajęć, 1 szatnia, 2 łazienki i toalety, 2 pomieszczenia administracyjne, 1 pomieszczenie socjalne, 1 pomieszczenie do pomocy szkolnych, 4 pomieszczenia typu kotłownia i piwnice. Stan techniczny budynku, w którym mieści się szkoła, należy ogólnie ocenić jako dobry. Wynika to głównie z faktu, że co roku przeprowadzane są remonty placówki. Największym problemem

szkoły jest wymiana dachu wraz remontem kominów i rynien. Dach pokryty jest eternitem, rynny są skorodowane i w czasie opadów deszczu, zarówno dach jak i rynny, przeciekają. Dużym problemem jest brak sali gimnastycznej z prawdziwego zdarzenia. W szkole znajduje się mała sala gimnastyczna, jednak jest niewystarczająca na potrzeby uczniów. Koniecznym jest wykonanie ogrodzenia terenu wokół szkoły. W 2016 roku plac szkolny został częściowo ogrodzony, jednak duża część terenu pozostała bez ogrodzenia. Bardzo pilną sprawą jest odnowienie elewacji budynku i wykonanie opaski wokół obiektu, ponieważ w czasie dużych opadów woda zbiera się w piwnicy.

### **Potrzeby Szkoły Podstawowej im. St. Staszica w Nietulisku Dużym**

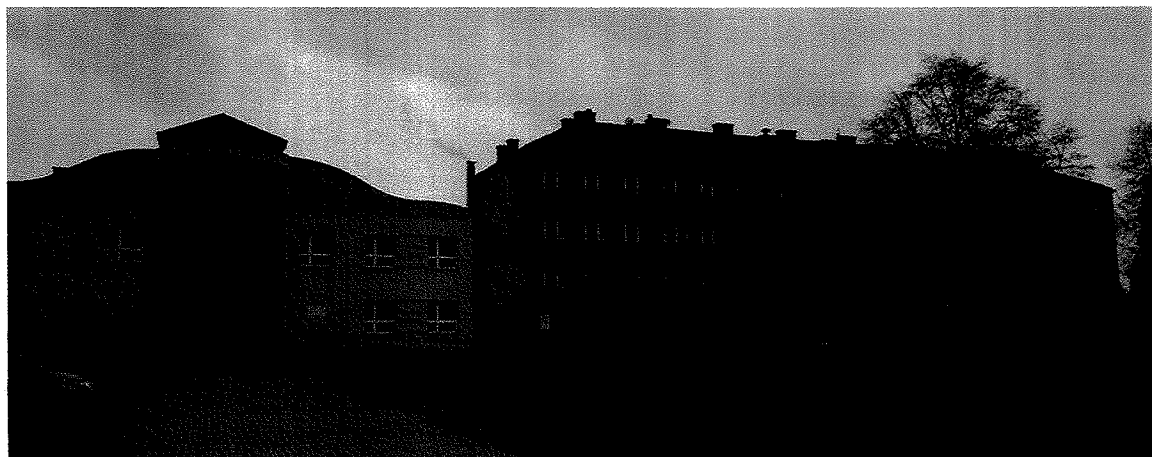
Potrzeby związane z doposażeniem placówki dotyczą: wymiany sprzętu szkolnego, tj. ławek i krzesełek. Placówka potrzebuje nowego wyposażenia pracowni komputerowej. Istnieje pilna potrzeba zakupu sprzętu sportowego, doposażenia każdej sali w nowoczesne pomoce dydaktyczne, tj. mikroskopy cyfrowe, aparaty cyfrowe, programy multimedialne, mapy geograficzne, historyczne, figury przestrzenne. Konieczne jest również wyposażenie każdej sali lekcyjnej w sprzęt komputerowy - tablet dla każdego ucznia, co umożliwiłoby korzystanie z e-podręczników, wyposażenie sali do pracy z uczniami o specjalnych i specyficznych potrzebach edukacyjnych.

## 2.3 Gimnazja

### 2.3.1 Gimnazjum w Kunowie

Gimnazjum w Kunowie zlokalizowane jest przy ul. Fabrycznej 1, 27 – 415 Kunów. Szkołą mieści się w zaadaptowanym budynku biurowca po Fabryce Maszyn Rolniczych „Agromet”. Na potrzeby szkoły w roku 2006 oddano do użytku wyremontowaną po zakładową stołówkę szkolną, a w 2007 r. nastąpiło otwarcie nowej hali sportowej.

Fotografia 16. Gimnazjum w Kunowie.



Źródło: Gimnazjum w Kunowie.

Placówka w 2010 roku liczyła 272 uczniów. W bieżącym roku uczęszcza do niej 195 uczniów, co obrazuje Tabela 21. Szczegółowe dane, dotyczące liczby uczniów tej szkoły, kadry pedagogicznej, zakresu pomocy udzielanej uczniom ze strony Gminy Kunów, wyników w nauce oraz infrastruktury lokalowej i wyposażenia zawiera poniższa tabela.

Tabela 24. Gimnazjum w Kunowie – stan na 30.09.2016 r.

	Lata						
	2010	2011	2012	2013	2014	2015	2016
<b>Liczba dzieci w placówce – stan na 30.09.2016 r.</b>							
a. klasy I – liczba uczniów	79	73	64	52	67	67	62
b. klasy II – liczba uczniów	100	81	75	64	53	65	66
c. klasy III – liczba uczniów	93	100	81	73	64	53	67
<b>Ogółem – liczba uczniów</b>	<b>272</b>	<b>254</b>	<b>219</b>	<b>189</b>	<b>184</b>	<b>185</b>	<b>195</b>
<b>Kadra pedagogiczna</b>							
<b>Liczba nauczycieli (ogółem)</b>	26	27	25	23	24	22	19
a. wykształcenie wyższe mgr	26	27	25	23	23	22	19
b. wykształcenie wyższe	-	-	-	-	1	-	-
c. nauczyciel stażysta	-	1	-	-	1	-	-
d. nauczyciel kontraktowy	1	2	1	-	-	-	-
e. nauczyciel mianowany	3	2	3	3	3	2	1
f. nauczyciel dyplomowany	22	22	21	20	20	20	18
<b>Liczba pełnych etatów</b>	16	16	15	14	13	17	19
<b>Liczba dzieci dowożonych do placówki</b>	171	162	142	127	121	123	123

Kompleksowy Plan Rozwoju Szkół Gminy Kunów na lata 2017 - 2023

<b>Liczba dzieci i młodzieży objętych programem dożywiania</b>							
a. II śniadanie	-	-	-	-	-	-	-
b. obiad 1 danie	-	-	-	-	-	-	-
c. obiad 2 dania	72	112	123	82	81	66	68
<b>Stypendia i zasiłki</b>							
a. liczba dzieci otrzymujących stypendium za wyniki w nauce (przeciętna wysokość lub przedział)	-	-	-	-	-	-	-
b. liczba dzieci otrzymujących stypendium socjalne (przeciętna wysokość lub przedział)	40	46	46	44	39	32	32
<b>Egzamin gimnazjalny</b>							
a. historia i wiedza o społeczeństwie	28,48 pkt	23,39 pkt	58,6%	58,2%	54,4%	58,8%	56,8%
b. język polski			63,6%	65,7%	65,9%	58,9%	75,1%
c. przedmioty przyrodnicze	21,23 pkt	21,03 pkt	47,5%	58,6%	47,4%	42,3%	48,8%
d. matematyka			38,1%	46,7%	38,0%	36,4%	46,4%
e. język obcy: język angielski	25,05 pkt	25,04 pkt	58,1%	59,0%	56,0%	53,2%	63,5%
- poziom podstawowy			38,5%	40,4%	33,5%	29,1%	43,3%
- poziom rozszerzony							
f. język obcy: język niemiecki	28,64 pkt	25,38 pkt	44,8%	53,3%	40,4%	-	17,5%
- poziom podstawowy			16,3%	-	-	-	-
- poziom rozszerzony							
Liczba laureatów olimpiad i konkursów przedmiotowych <i>Uwzględniono liczbę laureatów i finalistów konkursów przedmiotowych organizowanych przez Kuratorium Oświaty w Kielcach (III etap)</i>	2f	21+2f	21	11+1f	2f	21+3f	11+1f
<b>Ogółem:</b>	<b>2</b>	<b>4</b>	<b>2</b>	<b>2</b>	<b>2</b>	<b>5</b>	<b>2</b>
<b>Baza lokalowa</b>							
Powierzchnia ogółem w m <sup>2</sup>	1904 m <sup>2</sup>						
Liczba sal lekcyjnych i ich powierzchnia w m <sup>2</sup>	14 sal o pow. 656 m <sup>2</sup>						
<b>Pomieszczenia inne (powierzchnia i liczba)</b>							
a. pokój nauczycielski	1 – 48 m <sup>2</sup>						
b. świetlica	1 – 48 m <sup>2</sup>						
c. zaplecze kuchenne m <sup>2</sup>	601 m <sup>2</sup>						
d. pomieszczenia gospodarcze	28 m <sup>2</sup>						
e. pomieszczenia administracyjne	7 – 97 m <sup>2</sup>						
f. szatnia	1 – 121 m <sup>2</sup>						
g. łazienki i toalety	15 – 83 m <sup>2</sup>						
h. inne	kotłownia/wymiennikownia 40,25 m <sup>2</sup>						
<b>Zaplecze informatyczne</b>							

Kompleksowy Plan Rozwoju Szkół Gminy Kunów na lata 2017 - 2023

a. liczba sal informatycznych	2 – 129 m <sup>2</sup>
b. liczba posiadanych stanowisk informatycznych dla potrzeb dydaktycznych	24+4
c. liczba komputerów i laptopów	3 zestawy + 19 sztuk laptopów
d. inny sprzęt informatyczny	4 kserokopiarki
<b>Sprzęt audiowizualny</b>	
a. telewizory	8 sztuk
b. rzutniki multimedialne	6 sztuk
c. tablice interaktywne	3 sztuki
d. inne	
<b>Zaplecze sportowe</b>	
a. sala, hala gimnastyczna	1 - 1910 m <sup>2</sup>
b. boiska sportowe	1 – 1225 m <sup>2</sup>
Dostosowanie placówki do potrzeb dzieci niepełnosprawnych	NIE

Źródło: Gimnazjum w Kunowie.

## Ocena bazy lokalowej

Gimnazjum w Kunowie ma do dyspozycji dziewięć sal lekcyjnych, dwie pracownie internetowe, salę audiowizualną, dwie sale multimedialne, bibliotekę szkolną z multimedialnym centrum informatycznym, halę sportową z zapleczem tj. siłownią i salą do tenisa stołowego oraz stołówkę szkolną.

Potrzeby Gimnazjum w Kunowie związane z doposażeniem placówki dotyczą wymiany sprzętu szkolnego m.in. ławek i krzeseł uczniowskich oraz uzupełnienia pracowni przedmiotowych w jednoosobowe stoliki dla uczniów. Placówka wymaga doposażenia w nowoczesne pomoce dydaktyczne: mikroskopy cyfrowe, aparaty cyfrowe, programy multimedialne, tablice dydaktyczne, pomoce do nauczania chemii i fizyki. Konieczne jest również podłączenie Internetu do wszystkich pomieszczeń dydaktycznych, doposażenie sal lekcyjnych w tablice suchościeralne oraz sprzęt komputerowy: tablice interaktywne, laptopy, tablety dla każdego ucznia, co pozwoliłoby na korzystanie z e-podręczników. Istnieje również potrzeba wyposażenia szkoły w pomoce dydaktyczne niezbędne do pracy z uczniami o specjalnych i specyficznych potrzebach edukacyjnych, a także zakupu gier planszowych i wyposażenia do świetlicy szkolnej. W celu zapewnienia bezpieczeństwa uczniów konieczny jest remont szatni, do której należy zakupić szafki na ubrania dla uczniów.



Należy także wzbogacić istniejący księgozbiór biblioteczny o nowe programy multimedialne i czasopisma młodzieżowe. Widzimy potrzebę i możliwość utworzenia w tzw. sali lustrzanej – „sali teatralnej” oraz zakupienie nowego sprzętu nagłaśniającego do hali sportowej, co jest niezbędne dla zapewnienia właściwej komunikacji w czasie organizowanych uroczystości szkolnych oraz turniejów i rozgrywek sportowych.

W przyszłości należy wygrodzić teren wokół szkoły ze względu na zapewnienie bezpieczeństwa uczniów, zagospodarować teren wokół hali sportowej poprzez utworzenie boiska piłki siatkowej plażowej i ogródka meteorologicznego. Aby wyjść naprzeciw oczekiwaniom uczniów zasadnym jest ogrodzenie terenu w celu utworzenia wielofunkcyjnego boiska na asfaltowej płycie między budynkiem szkoły, hali i stołówki.

Ponadto ze względów estetycznych należy umalować elewację obiektów szkolnych oraz położyć nową nawierzchnię asfaltową na drodze dojazdowej do placówki i stołówki szkolnej.

### **Plany, programy, koncepcja rozwoju Gimnazjum w Kunowie.**

Placówka posiada *Koncepcję pracy szkoły*. Nadrzędnym celem gimnazjum jest wszechstronny i harmonijny rozwój ucznia, a także wyposażenie go w niezbędną wiedzę, umiejętności oraz postawy potrzebne do dalszego etapu kształcenia. W tym celu podejmowane działania koncentrują się na obszarach dotyczących dydaktyki, wychowania, opieki oraz polepszania i wzbogacania istniejącej bazy dydaktycznej. Planowane i realizowane zadania mają na celu systematyczne podnoszenie efektów kształcenia, poszerzenie i wzbogacanie oferty edukacyjnej, rozwijanie współpracy z rodzicami, poprawę stanu bezpieczeństwa uczniów oraz wyrównywanie ich szans edukacyjnych. Aby realizować wytyczone cele, widzimy potrzebę zatrudnienia w szkole psychologa i logopedy.

Placówka dąży do rozwijania edukacji kulturalnej poprzez organizację wyjazdów do kina, teatru, udział w lekcjach muzealnych i warsztatach edukacyjnych.

Realizacja założonych celów dydaktycznych i wychowawczych będzie możliwa przy udzieleniu wsparcia finansowego ze strony gminy w sferze niezbędnych remontów, modernizacji, zakupu potrzebnego sprzętu oraz organizacji działalności pozalekcyjnej.

## 2.4 Analiza SWOT

Jedną z podstawowych metod analizy strategicznej jest analiza SWOT, która polega na ustaleniu silnych i słabych stron zasobów własnych gminy oraz szans i zagrożeń związanych z jej otoczeniem. Analiza SWOT służy do analizy i oceny czynników strategicznych oświaty w Gminie Kunów.

Przedmiotem analizy jest baza oświatowa, organizacja, zarządzanie, kadra, a także określenie aktualnego stanu oraz perspektyw w zakresie edukacji.

Poniższe tabele prezentują rezultaty analizy, które mają wpłynąć na dalsze działania Gminy w zakresie rozwoju oświaty na jej terenie.

<b>Mocne strony</b>	
1.	wysokie kwalifikacje kadry pedagogicznej
2.	regularne podnoszenie kwalifikacji przez kadre zarządzającą i nauczycieli
3.	zapewnienie kształcenia integracyjnego na każdym poziomie
4.	zadbane i estetyczne placówki
5.	dobra współpraca placówek oświatowych z organem prowadzącym
6.	zapewnione bezpieczeństwo w placówkach
7.	udział uczniów w turniejach i zawodach krajowych
8.	dobra współpraca ze środowiskiem lokalnym
9.	wysokie lokaty uczniów w konkursach przedmiotowych na szczeblu szkolnym i pozaszkolnym
10.	atrakcyjne położenie i bezpieczna lokalizacja placówek
11.	realizacja projektów unijnych umożliwiającą zdobycie dodatkowych umiejętności

<b>Słabe strony</b>	
1.	niewystarczająca subwencja oświatowa w stosunku do potrzeb
2.	niedostateczne wykorzystanie zajęć pozalekcyjnych
3.	wysokie koszty utrzymania szkół
4.	migracja uczniów do innych szkół w innych gminach oraz do innych krajów
5.	coraz mniejsza motywacja uczniów do nauki
6.	niedostateczna dostępność obiektów szkolnych w czasie ferii, wakacji
7.	niewystarczająca ilość pomieszczeń niezbędnych do funkcjonowania placówek

## Kompleksowy Plan Rozwoju Szkół Gminy Kunów na lata 2017 - 2023

8.	niewystarczająca ilość nowoczesnych pomocy dydaktycznych, sprzętu informatycznego i wyposażenia w placówkach
9.	niewielki odsetek nauczycieli posługujących się biegle przynajmniej jednym językiem obcym
10.	niechęć nauczycieli do zawodowego przekwalifikowania się i poszukiwania pracy w innym zawodzie
11.	Duży odsetek uczniów dojeżdżających do szkoły utrudniający realizację zajęć pozalekcyjnych odbywających się w godzinach popołudniowych

Szanse	
1.	wspieranie szkół przez rodziców poprzez udział w pracach na rzecz szkoły
2.	możliwość pozyskiwania większych środków pozabudżetowych z funduszy krajowych i unijnych
3.	poprawa sytuacji bytowej społeczeństwa
4.	kompetentna kadra zarządzająca w placówkach oświatowych
5.	podnoszenie kwalifikacji przez nauczycieli
6.	rozszerzenie pomocy pedagogiczno - psychologicznej
7.	dobra współpraca ze środowiskiem lokalnym, instytucjami lokalnymi
8.	dostosowanie organizacji przy placówkach oświatowych do oczekiwań i potrzeb uczniów i rodziców

Zagrożenia	
1.	spadek liczby uczniów spowodowany niżem demograficznym oraz przechodzenie do szkół poza teren gminy
2.	niestabilna polityka edukacyjna państwa (reformy oświatowe), zmiany przepisów
3.	niskie środki na realizację zadań oświatowych
4.	występujące zjawiska patologii społecznej (głównie alkoholizm, przemoc w rodzinie)
5.	roszczeniowa postawa młodego pokolenia
6.	brak nawyku uczenia się przez całe życie oraz korzystania z dóbr kultury u młodego pokolenia

Sporządzona analiza SWOT i określenie problemów do rozwiązania, są punktem wyjścia do sformułowania dążenia strategicznego edukacji w Gminie Kunów. Należy zauważyć, że silną stroną jest dobra jakość kształcenia, na którą wpływ mają wysokie

kwalfikacje kadry pedagogicznej. Pozyskiwanie środków unijnych oraz pozabudżetowych na potrzeby rozwoju edukacji sprawia, że systematycznie poprawia się baza placówek.

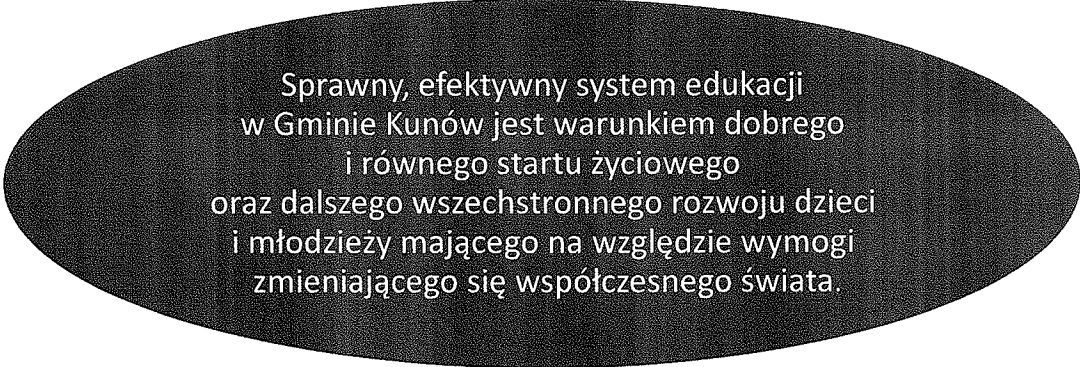
Jako słabe strony edukacji w Gminie Kunów wskazano między innymi niewystarczającą subwencję oświatową z przeznaczeniem na remonty, modernizację placówek i realizację zadań oświatowych. Pomimo, iż baza oświatowa jest w dobrym stanie, wymaga wykonania prac remontowych i inwestycyjnych.

### 3 Plan rozwoju Oświaty w Gminie Kunów

#### 3.1 Wizja gminy

Celem opracowania strategii jest dostosowanie kierunków rozwoju oświaty do zmieniających się warunków życia oraz społecznych oczekiwań.

Wizja rozwoju edukacji w Gminie jest szerokim zbiorem pomysłów osób odpowiedzialnych za sporządzenie i opracowanie niniejszej strategii. Oczekiwania ich wobec oświaty ukierunkowane są na kreowanie dobrze wykształconych, sprawnych, wrażliwych na otoczenie, wolnych od nałogów młodych mieszkańców. Tworzenie efektywnego systemu edukacyjnego można sformułować następująco:



Sprawny, efektywny system edukacji w Gminie Kunów jest warunkiem dobrego i równego startu życiowego oraz dalszego wszechstronnego rozwoju dzieci i młodzieży mającego na względzie wymogi zmieniającego się współczesnego świata.

Powyższa wizja jest istotą wytyczonego kierunku rozwoju oświaty w Gminie Kunów. Stanowi idealny obraz Gminy, do którego należy dążyć. Realizacja tak określonej strategii musi odbywać się według ściśle określonych kierunków działania, które są wytycznymi dla wszystkich zaangażowanych w rozwój oświaty w gminie. Wybrany sposób działania jest

specyficznym zestawem działań, które stanowią o skuteczności realizowanych zadań. Określa on cele strategiczne funkcjonowania i działania oświaty w Gminie Kunów.

Przeprowadzona analiza stanu oświaty w Gminie Kunów oraz opracowana diagnoza pozwoliły określić wizję, cele strategiczne oraz działania dla Kompleksowego Planu Rozwoju Szkół Gminy Kunów na lata 2017 - 2023. Wizja strategiczna stanowi realnie wyobrażoną sytuację docelową oświaty w Gminie Kunów w przyjętej perspektywie czasowej. Określa ona sytuację, jaką społeczność lokalna chce osiągnąć i do jakiej należy dążyć. Współczesne podejście do nowoczesnego zarządzania publicznego (New Public Management) i zasady polityki rozwoju traktują wizję jako pewien stan docelowy osiągnięty w końcowym etapie okresu, na jaki opracowany jest Kompleksowy Plan. Jednocześnie powinna być zdefiniowana w taki sposób, aby w tym docelowym okresie mogła być diagnozą stanu.

### 3.2 Cele strategiczne

Cel strategiczny ma za zadanie wyznaczyć główne obszary działania, na jakich należy skupić się w Gminie Kunów na przestrzeni lat 2017 - 2023.

Tabela 25. Wizja poprawy poziomu oświaty na terenie Gminy Kunów.



Źródło: opracowanie własne.

Kompleksowy Plan Rozwoju Szkół Gminy Kunów na lata 2017 - 2023

Tabela 26. Cele oraz działania zaplanowane do realizacji w gminie Kunów w latach 2017 – 2023.

Lp.	Cel	Działania
1.	Ustawiczne dążenie do podnoszenia jakości oświaty w Gminie Kunów, w celu osiągnięcia wszechstronnego rozwoju dzieci i młodzieży.	<ul style="list-style-type: none"> <li>– Podjęcie działań na rzecz zwiększenia świadomości ważności edukacji w życiu każdego człowieka poprzez spotkania, organizację imprez, prelekcje i warsztaty.</li> <li>– Promowanie sukcesów i osiągnięć uczniów oraz nauczycieli na łamach prasy lokalnej, stronach internetowych, stworzenie programu motywacyjnego dla uczniów.</li> <li>– Upowszechnianie i promowanie ludzi z pasją, osiągających sukces w każdej dziedzinie życia społecznego, sportowego, artystycznego poprzez udział w spotkaniach.</li> </ul>
2.	Doposażenie placówek oświatowych w najnowocześniejsze pomoce dydaktyczne i sprzęt sportowy	<ul style="list-style-type: none"> <li>– Zakup nowego sprzętu dydaktycznego dzięki pozyskanym środkom zewnętrznym.</li> <li>– Zakup dodatkowych urządzeń do zajęć sportowych.</li> </ul>
3.	Podniesienie atrakcyjności oferty zajęć dodatkowych	<ul style="list-style-type: none"> <li>– Umożliwienie dzieciom rozwijania swoich zainteresowań poprzez udział w zajęciach.</li> <li>– Promowanie zajęć rozwijających zainteresowania uczniów, odrabianie lekcji pod okiem nauczyciela.</li> <li>– Motywowanie i zachęcanie nauczycieli do prowadzenia zajęć.</li> <li>– Zwiększenie i podniesienie atrakcyjności organizowanych imprez.</li> <li>– Zwiększenie oferty zajęć z uczniem zdolnym i mającym trudności w nauce.</li> </ul>
4.	Wprowadzanie nowych metod nauczania	<ul style="list-style-type: none"> <li>– Dostosowanie dokształcania nauczycieli do potrzeb placówek poprzez bieżącą analizę zmian w systemie oświaty i potrzebach szkoły.</li> <li>– Wyposażenie szkół w nowoczesne pomoce dydaktyczne.</li> <li>– Organizacja alternatywnych form prowadzenia zajęć, ciągła ewaluacja poprzez nawiązywanie współpracy z ośrodkami akademickimi.</li> <li>– Rozwój e-technologii informacyjnej.</li> </ul>
5.	Szersze uspołecznienie edukacji dzieci i młodzieży w oparciu o tradycje lokalne	<ul style="list-style-type: none"> <li>– Doskonalenie kadry oświatowej między innymi w zakresie współpracy z organizacjami pozarządowymi.</li> <li>– Zwiększenie liczby organizacji lokalnych wspierających gminną edukację.</li> <li>– Organizacja większej liczby imprez przy współudziale rodziców, organizacji społecznych.</li> </ul>

Kompleksowy Plan Rozwoju Szkół Gminy Kunów na lata 2017 - 2023

6.	Usprawnienie systemu zarządzania oświatą	<ul style="list-style-type: none"> <li>- Racjonalizacja wydatków poprzez gospodarne i oszczędne wydatkowanie środków finansowych.</li> <li>- Pozyskiwanie środków finansowych ze źródeł zewnętrznych.</li> <li>- Racjonalna polityka kadrowa.</li> <li>- Standaryzacja etatów administracyjno-obslugowych.</li> </ul>
----	--	---

Źródło: opracowanie własne.

3.3 Realizacja celów strategicznych oświaty w Gminie Kunów w latach 2017 - 2023

Tabela 27. Realizacja celów strategicznych w Gminie Kunów.

Lp.	Działania	Podmioty realizujące i odpowiedzialne	Termin realizacji	Źródła finansowania	Spodziewane efekty
<b>Ustawiczne dążenie do podnoszenia jakości oświaty w Gminie Kunów, w celu osiągnięcia wszechstronnego rozwoju dzieci i młodzieży.</b>					
1.	Podjęcie działań na rzecz zwiększenia świadomości ważności edukacji w życiu każdego człowieka	dyrektorzy placówek oświatowych	zadanie ciągłe	budżet państwa, budżet gminy	wzrost poziomu wykształcenia
2.	Promowanie sukcesów i osiągnięć uczniów na łamach prasy lokalnej, stronach internetowych, stworzenie programu motywacyjnego dla uczniów	dyrektorzy placówek oświatowych	zadanie ciągłe	budżet gminy	wzrost liczby uczniów biorących udział w konkursach, osiąganie wyższych wyników w nauce
3.	Upowszechnianie i promowanie ludzi z pasją osiągających sukces w różnych dziedzinach życia społecznego, sportowego i artystycznego	dyrektorzy placówek oświatowych	zadanie ciągłe	budżet państwa, budżet gminy	wzrost liczby wzorców postaw do naśladownictwa
<b>Doposażenie placówek oświatowych w najnowocześniejsze pomoce dydaktyczne i sprzęt sportowy</b>					
1.	Zakup nowego sprzętu dydaktycznego dzięki pozyskanym środkom zewnętrznym.	dyrektorzy placówek oświatowych	2017 - 2023	środki unijne, budżet państwa, budżet gminy	poprawa jakości kształcenia, osiąganie wyższych wyników w nauce
2.	Zakup dodatkowych urządzeń do zajęć sportowych	dyrektorzy placówek oświatowych	2017 - 2023	środki unijne, budżet państwa, budżet gminy	poprawa jakości kształcenia, osiąganie wyższych wyników w nauce
<b>Podniesienie atrakcyjności oferty zajęć dodatkowych</b>					
1.	Umożliwienie dzieciom rozwijania swoich zainteresowań poprzez udział w zajęciach	dyrektorzy placówek oświatowych	zadanie ciągłe	budżet państwa, budżet gminy	wzrost liczby uczestników w zajęciach

Kompleksowy Plan Rozwoju Szkół Gminy Kunów na lata 2017 - 2023

2.	Promowanie zajęć rozwijających zainteresowania uczniów, odrabianie lekcji pod okiem nauczyciela.	dyrektorzy placówek oświatowych	zadanie ciągłe	budżet państwa, budżet gminy	wzrost liczby uczestników w zajęciach
3.	Motywowanie i zachęcanie nauczycieli do prowadzenia zajęć	dyrektorzy placówek oświatowych	zadanie ciągłe	budżet państwa, budżet gminy	wzrost liczby zajęć
4.	Zwiększenie i podniesienie atrakcyjności organizowanych imprez.	dyrektorzy placówek oświatowych	zadanie ciągłe	środki unijne, budżet państwa, budżet gminy	wzrost liczby osób biorących udział w imprezach
5.	Zwiększenie oferty zajęć z uczniem zdolnym i mającym trudności w nauce	dyrektorzy placówek oświatowych	zadanie ciągłe	budżet państwa, budżet gminy	wzrost wyników nauczania
<b>Wprowadzanie nowych metod nauczania</b>					
1.	Dostosowanie kształcenia nauczycieli do potrzeb placówek poprzez bieżącą analizę zmian w systemie oświaty i potrzebach szkoły.	dyrektorzy placówek oświatowych	zadanie ciągłe	środki unijne, budżet państwa, budżet gminy	wzrost efektów nauczania
2.	Wyposażenie szkół w nowoczesne pomoce dydaktyczne.	dyrektorzy placówek oświatowych	zadanie ciągłe	środki unijne, budżet państwa, budżet gminy	wzrost efektów nauczania
3.	Organizacja alternatywnych form prowadzenia zajęć, ciągła ewaluacja poprzez nawiązywanie współpracy z ośrodkami akademickimi	dyrektorzy placówek oświatowych	zadanie ciągłe	budżet państwa, budżet gminy	rozszerzenie oferty edukacyjnej, wzrost efektów nauczania
4.	Rozwój e-technologii informacyjnej	dyrektorzy placówek oświatowych	zadanie ciągłe	środki unijne, budżet państwa, budżet gminy	wzrost poziomu wykształcenia, rozszerzenie oferty edukacyjnej
<b>Szersze uspołecznienie edukacji dzieci i młodzieży w oparciu o tradycje lokalne</b>					
1.	Doskonalenie kadry oświatowej między innymi w zakresie współpracy z organizacjami pozarządowymi.	dyrektorzy placówek oświatowych	zadanie ciągłe	środki unijne, budżet państwa, budżet gminy	kształtowanie postaw społecznych
2.	Zwiększenie liczby organizacji lokalnych wspierających gminną edukację.	dyrektorzy placówek oświatowych	zadanie ciągłe	budżet państwa, budżet gminy	integracja środowiska
3.	Organizacja większej liczby imprez przy współudziale rodziców, organizacji społecznych	dyrektorzy placówek oświatowych	zadanie ciągłe	środki unijne, budżet państwa, budżet gminy	integracja środowiska
<b>Usprawnienie systemu zarządzania oświatą</b>					
1.	Racjonalizacja wydatków poprzez gospodarne i oszczędne wydatkowanie środków finansowych.	dyrektorzy placówek oświatowych	zadanie ciągłe	budżet państwa, budżet gminy	zmniejszenie kosztów utrzymania placówek
2.	Pozyskiwanie środków finansowych ze źródeł zewnętrznych.	dyrektorzy placówek oświatowych	zadanie ciągłe	środki unijne, budżet państwa, budżet gminy	zwiększenie oferty edukacyjnej,



## Kompleksowy Plan Rozwoju Szkół Gminy Kunów na lata 2017 - 2023

3.	Racjonalna polityka kadrowa.	dyrektorzy placówek oświatowych	zadanie ciągłe	budżet państwa, budżet gminy	poprawa infrastruktury racjonalizacja wydatków, zapewnienie prawidłowej realizacji zadań edukacyjnych
4.	Standaryzacja etatów administracyjno-obsługowych	dyrektorzy placówek oświatowych	zadanie ciągłe	budżet państwa, budżet gminy	zmniejszenie kosztów

*Źródło: opracowanie własne.*

### 3.4 System wdrażania

Wdrażanie, monitorowanie i ewaluacja Planu określa listę działań, które powinny zostać podjęte, aby ułatwić realizację Kompleksowego Planu Rozwoju Szkół Gminy Kunów na lata 2017 - 2023, zwanego dalej Planem.

Proces wdrażania realizacji Planu odbywa się na trzech głównych poziomach: organizacyjnym, merytorycznym oraz społecznym.

#### a) Poziom organizacyjny:

Plan Rozwoju Szkół w Gminie Kunów nie obejmuje w swych zapisach jedynie zadań realizowanych bezpośrednio przez Gminę oraz jej jednostki organizacyjne, ale proponuje również zadania stanowiące wyzwania dla całej społeczności lokalnej.

Wdrażanie Planu zawierającego zadania, będące w kompetencjach wielu lokalnych i ponadlokalnych instytucji, organizacji i środowisk, wymaga ścisłej koordynacji i współpracy pomiędzy zainteresowanymi stronami. Dlatego efektywność realizacji zadań wyszczególnionych w Planie w dużym stopniu będzie zależała od komórki zarządzającej jej wdrażaniem. Zasadniczymi zadaniami we wdrażaniu planu powinny być:

- koordynacja współpracy między wydziałami Urzędu, placówkami oświatowymi, innymi podmiotami, organizacjami społecznymi i różnymi interesariuszami sfery oświaty w Gminie Kunów,
- harmonizacja realizacji działań określonych w Planie i innych dokumentach (plany i strategie branżowe itp.),
- koordynacja działań Urzędu i placówek oświatowych w zakresie pozyskiwania funduszy zewnętrznych na zadania uwzględnione w Planie,

- pozyskiwanie partnerów do realizacji zadań zapisanych w Planie.

b) Poziom społeczny

Poziom społeczny odnosi się do rozpowszechniania zapisów Planu w społeczności lokalnej oraz pozyskiwania partnerów (lokalnych i zewnętrznych) dla realizacji zapisanych zadań. Głównymi adresatami zapisów Planu są mieszkańcy Gminy oraz rodzice, dzieci i młodzież, pracownicy oświaty, organizacje społeczne z terenu Gminy Kunów, przedsiębiorcy, kuratorium oświaty, itp.

Rozpowszechnienie zapisów Kompleksowego Planu Rozwoju Szkół Gminy Kunów wśród społeczności lokalnej ma na celu:

- przekazanie informacji o realizacji Planu - celach, zadaniach, spodziewanych efektach,
- wyjaśnienie dalszych etapów procesu planowania - wdrażanie zapisów programu, zaproszenie potencjalnych partnerów do współpracy,
- zaprezentowanie potencjału oświaty w Gminie Kunów oraz priorytetów i kierunków rozwoju na najbliższe lata (priorytety, kierunki działań i zadania),
- zachęcenie do uczestnictwa we wdrażaniu Planu,
- zachęcanie do współpracy z organizacjami pozarządowymi oraz lokalną społecznością,
- wspólne przeciwdziałanie zagrożeniom, które mogą wpływać na oświatę,
- zachęcenie do aktywnego udziału w życiu placówek oświatowych w Gminie Kunów oraz współtworzenia go.

c) Poziom merytoryczny

Poziom merytoryczny obejmuje wdrażanie i monitorowanie zadań zapisanych w Planie, przegląd zapisów i ich aktualizację.

Realizacja Planu będzie się odbywała zgodnie z punktami:

- Planowanie zadań budżetowych co roku, a zadań wieloletnich - w wieloletniej prognozie finansowej,
- Jednostka monitorująca przygotowuje raport i występuje o przekazanie danych do konkretnych wydziałów, jednostek.

Zespół ds. Oświaty na posiedzeniu monitorującym dokonuje co dwa lata:

- oceny realizowanych zadań,

- identyfikacji problemów, które ograniczyły bądź uniemożliwiły realizację wyznaczonych zadań,
- opracowania propozycji niezbędnych zmian w zakresie realizowanych zadań.

Propozycje niezbędnych zmian aktualizacyjnych w Planie, wynikających ze zmiany warunków wdrażania Planu (np. zmiany prawa) Burmistrz przedstawia Radzie Miejskiej Gminy.

W czasie procesu aktualizacji Planu dokonuje się wyboru i priorytetyzacji zadań do realizacji w kolejnym okresie.

- zadania priorytetowe - konieczne i przygotowane do realizacji;
- zadania ważne - nieprzygotowane lub przygotowane, lecz nie wymagające natychmiastowej realizacji;
- zadania pozostałe - do wykonania w późniejszym okresie.

Najważniejsze zadania do realizacji wybrane zostaną przez Burmistrza Gminy spośród zadań priorytetowych. Przy wyborze zadań do wykonania, będą brane pod uwagę nowe oczekiwania społeczności lokalnej i określonych grup społecznych, możliwości sfinansowania przedsięwzięcia (wraz ze wskazaniem źródeł finansowania) oraz zmieniające się czynniki środowiska zewnętrznego (np. nowe uregulowania prawne, społeczno-ekonomiczne oraz nowe możliwości pozyskiwania środków zewnętrznych).

### 3.5 Potencjalne źródła finansowania

Poza subwencją oświatową, wśród potencjalnych źródeł finansowania realizacji celów strategicznych Kompleksowego Planu Rozwoju Szkół Gminy Kunów na lata 2017 - 2023 należy wymienić:

1. Regionalny Program Operacyjny Województwa Świętokrzyskiego na lata 2014 - 2020,
2. Program Operacyjny Wiedza Edukacja Rozwój 2014-2020,
3. Program Operacyjny Infrastruktura i Środowisko 2014-2020,
4. Krajowy Program Rozwoju Ekonomii Społecznej,
5. Programy ministerialne,
6. Inne źródła.

Możliwymi źródłami pozyskania środków na działalność placówek oświatowych w Gminie Kunów są również Państwowy Fundusz Rehabilitacji Osób Niepełnosprawnych (PFRON), zwłaszcza na prace przystosowujące placówki do potrzeb dzieci niepełnosprawnych, granty np. Program ERASMUS+, Fundusz Inicjatyw Obywatelskich, itp.

### 3.6 Monitoring i ewaluacja Planu

Kompleksowy Plan Rozwoju Szkół Gminy Kunów na lata 2017 - 2023 zawiera założenia i projekty działań, które wymagają stałego monitorowania realizacji zadań pod kątem ich zgodności z zakładanymi celami strategicznymi. Przeprowadzenie monitoringu i ewaluacji może być realizowane zarówno siłami wewnętrznymi, jak i zewnętrznymi. W działaniach kontrolnych wszelkich programów i planów strategicznych stosuje się zasadę, że w trakcie wdrażania Planu następuje monitoring jego realizacji, a po wykonaniu każdego zadania lub grupy zadań ze sobą powiązanych, przeprowadza się ewaluację osiągniętych rezultatów i - jeśli to niezbędne - zmianę założeń.

Organizacja procesu kontroli realizacji Planu, czyli przebieg monitorowania i ewaluacji oraz odpowiedzialność za niego należy do Zespołu ds. Oświaty. Zadanie będzie realizowane w oparciu o zestaw narzędzi (np. formularzy i zestawień).

Zapewnienie skutecznego monitorowania wskaźników realizacji Planu wymaga przeprowadzenia odpowiednich analiz i opracowania raportów okresowych (raz na dwa lata) z monitorowania dla Burmistrza Miasta i Gminy Kunów. Ewaluacja Planu służy zapewnieniu wysokiej efektywności i odpowiedniej jakości prowadzonych działań. W praktyce może okazać się, że zmiana uwarunkowań wewnętrznych i zewnętrznych realizacji zaplanowanych zadań, wywoła potrzebę modyfikacji, aktualizacji i korekty dokumentu.

Wnioski z prowadzonego monitoringu i ewaluacji Planu będą prezentowane Radzie Gminy w miarę potrzeb oraz co najmniej raz w roku. W trakcie realizacji Planu mogą pojawić się, zarówno sytuacje korzystne wpływające na przyspieszenie jej realizacji, jak i sytuacje niekorzystne, które opóźnią lub wręcz uniemożliwią realizację określonych zadań. Może to wynikać ze zmiany uwarunkowań np. finansowych, technologicznych i prawnych. Oznacza to, że prowadzenie stałego monitoringu i ewaluacji Planu ma zasadnicze znaczenie dla osiągnięcia zakładanych celów strategicznych.

## 4 Spis tabel

Tabela 1. Dane szkół działających na terenie Gminy Kunów.....	6
Tabela 2. Prognozowana liczba uczniów w latach 2016 – 2020 (uwzględniająca przewidywaną reformę oświaty).....	8
Tabela 3. Liczba uczniów Gminy Kunów w latach 2011 – 2015.....	9
Tabela 4. Liczba dzieci w wieku 3 - 5 lat oraz 3 - 6 lat z terenu gminy Kunów w latach 2010 – 2014.11	
Tabela 5. Liczba uczniów klas 1 w roku szkolnym 2013/2014 i 2014/2015 z terenu Gminy Kunów..	12
Tabela 6. Liczba szkół podstawowych, gimnazjum oraz uczniów w Gminie Kunów w latach 2010 – 2015.....	12
Tabela 7. Liczba dzieci korzystających z dożywiania w Gminie Kunów w latach 2010 – 2015.....	14
Tabela 8. Liczba uczniów korzystających ze stypendium w 2015 r. ....	15
Tabela 9. Liczba dzieci w oddziale przedszkolnym w Janiku w latach 2011 – 2016. ....	16
Tabela 10. Oddział przedszkolny w Janiku - stan na wrzesień 2016 r. ....	17
Tabela 11. Liczba dzieci, oddziałów oraz nauczycieli w Przedszkolu w Kunowie w latach.....	18
Tabela 12. Oddział przedszkolny PSP w Wymysłowie - stan na 30.09.2016 r.....	25
Tabela 13. Oddział przedszkolny w Miłkowskiej Karczynie w latach 2011 - 2015. ....	27
Tabela 14. Liczba uczniów Oddziału Przedszkolnego w Dołach Biskupich. ....	29
Tabela 15. Oddział Przedszkolny w Nietulisku Dużym - stan na 30.09.2016 r. ....	30
Tabela 16. Szczegółowe dane Publicznej Szkoły Podstawowej w Kunowie.....	32
Tabela 17. Szczegółowe dane Publicznej Szkoły Podstawowej w Janiku. ....	36
Tabela 18. Kadra nauczycielska Publicznej Szkoły Podstawowej w Janiku w roku 2016/17. ....	38
Tabela 19. Liczba nauczycieli Publicznej Szkoły Podstawowej i Oddziału Przedszkolnego. ....	38
Tabela 20. PSP w Wymysłowie - stan na dzień 30.09.2016 r.....	41
Tabela 21. PSP w Miłkowskiej Karczynie - stan na dzień 30.09.2016 r.....	46
Tabela 22. Publiczna Szkoła Podstawowa w Dołach Biskupich im. W. Gombrowicza - stan na 30.09.2016 r.....	47
Tabela 23. Szkoła Podstawowa im. St. Staszica w Nietulisku Dużym - stan na 30.09.2016 r.....	49
Tabela 24. Gimnazjum w Kunowie – stan na 30.09.2016 r. ....	52
Tabela 25. Wizja poprawy poziomu oświaty na terenie Gminy Kunów.....	59
Tabela 26. Cele oraz działania zaplanowane do realizacji w gminie Kunów w latach 2017 – 2023. ....	60
Tabela 27. Realizacja celów strategicznych w Gminie Kunów. ....	61