

RADA MIEJSKA  
w Kunowie

U C H W A Ł A nr. ~~XIII~~ 240/12  
Rady Miejskiej w Kunowie  
z dnia .....28.12.2012v.....

w sprawie : przyjęcia Gminnego Programu Profilaktyki i Rozwiązywania Problemów Alkoholowych w Gminie Kunów na 2013 rok.

Na podstawie art.18 ust.2 pkt 15 ustawy z dnia 8 marca 1990r. o samorządzie gminnym ( t.j z 2001r. DZ.U nr 142 , poz.1591 z późniejszymi zmianami ) oraz art.4<sup>1</sup> ust.1 i 2 ustawy z dnia 26 października 1982r. o wychowaniu w trzeźwości i przeciwdziałaniu alkoholizmowi ( t.j z 2007r. Nr 70, poz.473 z późniejszymi zmianami ) **Rada Miejska w Kunowie u c h w a ł a** , co następuje:

§ 1.

Przyjmuje się Gminny Program Profilaktyki i Rozwiązywania Problemów Alkoholowych w Gminie Kunów na 2013 rok stanowiący załącznik Nr 1 do niniejszej uchwały.

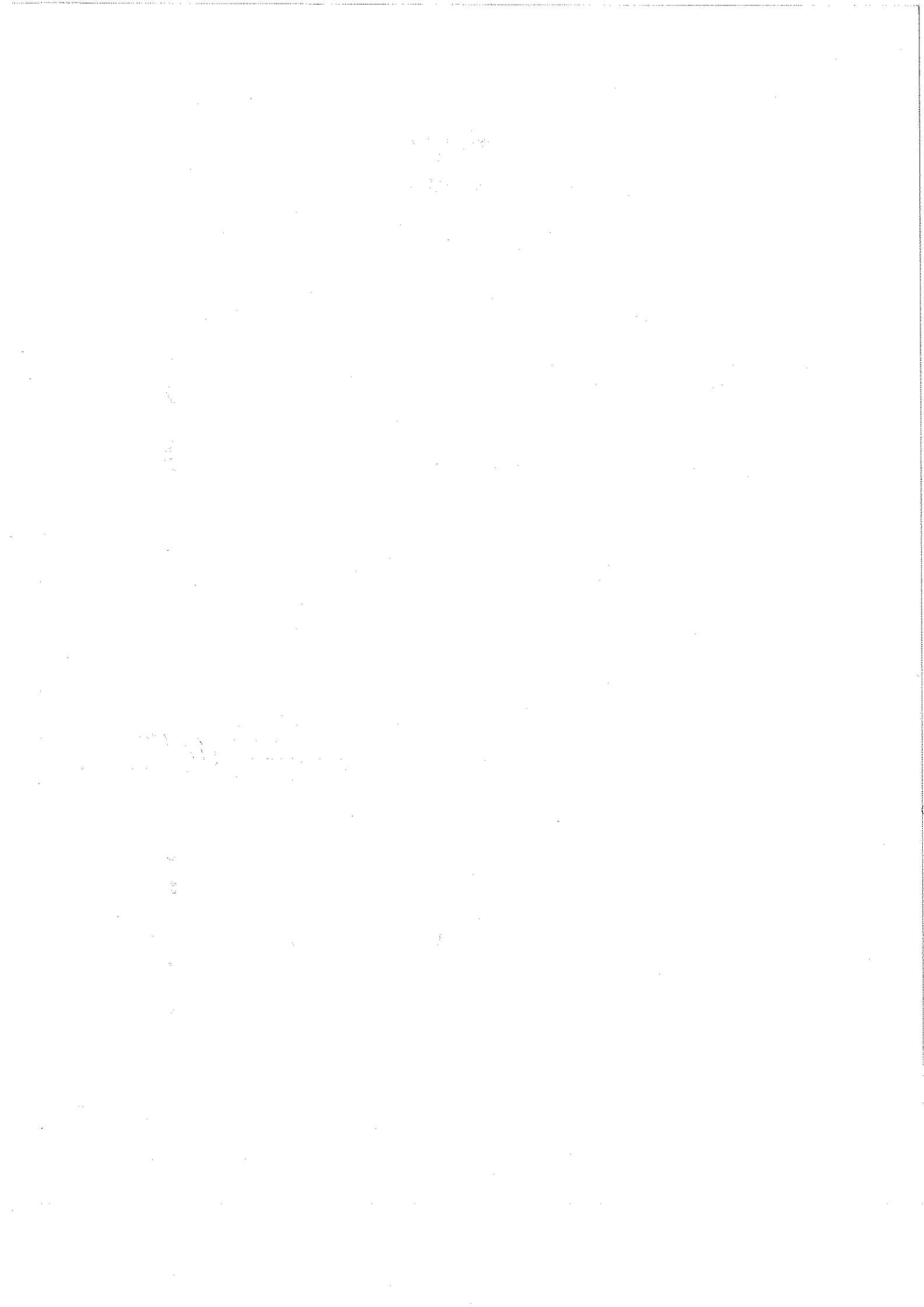
§ 2.

Wykonanie uchwały powierza się Burmistrzowi Miasta i Gminy w Kunowie .

§ 3.

Uchwała wchodzi w życie z dniem 1 stycznia 2013r.

PRZEWODNICZĄCY  
~~RADY MIEJSKIEJ~~  
w Kunowie  
Roman Wójcik



**Gminny Program  
Profilaktyki i Rozwiązywania Problemów  
Alkoholowych  
na 2013 rok**

**Wprowadzenie.**

Gminny Program Profilaktyki i Rozwiązywania Problemów Alkoholowych został opracowany na podstawie ustawy o wychowaniu w trzeźwości i przeciwdziałaniu alkoholizmowi z dnia 26.10.1982r., ustawy o przeciwdziałaniu narkomanii z dnia 29.07.2005r., ustawy o przeciwdziałaniu przemocy w rodzinie z dnia 29.07.2005r., Narodowego Programu Profilaktyki i Rozwiązywania Problemów Alkoholowych na lata 2011-2015, Krajowego Programu Przeciwdziałania Narkomanii na lata 2011-2016. Gminny Program wynika również z Gminnej Strategii Rozwiązywania Problemów Społecznych na lata 2011-2015 przyjętej Uchwałą Nr V/17/10 Rady Miejskiej w Kunowie z dnia 30 grudnia 2010 roku.

Gminny Program realizowany będzie również w oparciu o ustawy o samorządzie gminnym z dnia 8 marca 1990r., o finansach publicznych z dnia 27 sierpnia 2009r., o działalności pożytku publicznego i o wolontariacie z dnia 24 kwietnia 2003r., o działalności leczniczej z dnia 15 kwietnia 2011r., o świadczeniach opieki zdrowotnej finansowanych ze środków publicznych z dnia 27 sierpnia 2004r. oraz inne ustawy i przepisy prawne właściwe dla realizacji Programu.

**Rozdział I. Priorytety i cele oraz zadania Programu.**

Zadaniem Gminnego Programu Profilaktyki i Rozwiązywania Problemów Alkoholowych jest prowadzenie szeroko rozumianych działań profilaktycznych, ograniczanie problemów wynikających z nadużywania alkoholu, uzależnienia od alkoholu i narkotyków, jak również przeciwdziałanie marginalizacji społecznej, wykluczeniu społecznemu oraz wspomaganie reintegracji społecznej i zawodowej. Na podstawie obowiązujących przepisów prawnych określonych w punkcie I Gminnego Programu (ze szczególnym uwzględnieniem art. 41 ustawy o wychowaniu w trzeźwości i przeciwdziałaniu alkoholizmowi z dnia 26.10.1982r., art. 10 ustawy o przeciwdziałaniu narkomanii z dnia 29.07.2005r.) określono priorytetowe kierunki działań Gminy w zakresie profilaktyki i rozwiązywania problematyki uzależnień.

**Za priorytety w działaniach profilaktycznych Gminy uznaje się:**

**I. Zwiększanie jakości i dostępności programów profilaktycznych oraz utrwalanie postaw abstynenckich wśród dzieci i młodzieży.**

**cele szczegółowe:**

1. Poszerzanie oferty realizowanych programów, posiadających rekomendacje;
2. Promowanie pozalekcyjnych zajęć sportowych, jako alternatywnej formy spędzania czasu wolnego;
3. Poszerzanie wiedzy społeczności lokalnej ukierunkowanej na zwrócenie uwagi na problem spożywania alkoholu przez osoby niepełnoletnie;
4. Poszerzanie wiedzy rodziców w zakresie ich kompetencji wychowawczych w obszarze profilaktyki zachowań ryzykownych dzieci;
5. Poszerzanie wiedzy osób zajmujących się profilaktyką na temat szkodliwości alkoholu oraz obowiązujących przepisów prawnych;

**Wskaźniki:**

1. Liczba rekomendowanych programów profilaktycznych w ramach Gminnego Programu.
2. Ocena wiedzy w przedmiotowym zakresie przez odbiorców działań (społeczność lokalną, rodziców, sprzedawców napojów alkoholowych).

3. Zmiana postaw społeczności lokalnej, rodziców, sprzedawców napojów alkoholowych wobec substancji psychoaktywnych.

**Zadania:**

1. Realizacja rekomendowanych programów profilaktycznych;
2. Prowadzenie pozalekcyjnych zajęć sportowych;
3. Prowadzenie kampanii edukacyjnych skierowanych do dzieci, młodzieży oraz do dorosłych mieszkańców mających na celu zwrócenie uwagi na problem spożywania alkoholu przez osoby niepełnoletnie;
4. Szkolenie rodziców w zakresie ich kompetencji wychowawczych w obszarze profilaktyki zachowań ryzykownych dzieci;
5. a) Szkolenie osób zajmujących się profilaktyką na temat szkodliwości substancji psychoaktywnych oraz obowiązujących przepisów prawnych;  
b) Prowadzenie różnych cyklicznych działań profilaktycznych (np. Miniolimpiada dla dzieci i młodzieży, Turniej/Przegląd Profilaktyczny Szkół o tematyce profilaktycznej itp.).

**II. Pomoc dzieciom i członkom rodzin z problemem uzależnień oraz przemocy domowej.**

**cele szczegółowe:**

1. Stwarzanie warunków do prawidłowego funkcjonowania dzieci i młodzieży z rodzin z problemem alkoholowym, narkotykowym i dotkniętych przemocą domową, wyrównywanie ich szans oraz zwiększanie dostępności do pomocy socjoterapeutycznej i psychologicznej;
2. Stwarzanie możliwości wypoczynku dla dzieci i młodzieży z rodzin z problemem alkoholowym, narkotykowym i dotkniętych przemocą domową;
3. Zwiększanie kompetencji osób pomagających dzieciom i pracujących z rodzinami dotkniętymi problemem uzależnień oraz przemocą domową;
4. Poprawa funkcjonowania dorosłych członków rodzin osób uzależnionych oraz pijących szkodliwie i ryzykownie;

**Wskaźniki:**

1. Dostępność do placówek pomocowych, w tym do pomocy socjoterapeutycznej i psychologicznej dla dzieci i młodzieży.
2. Ocena kompetencji własnych osób pracujących z rodzinami dotkniętymi problemem uzależnień oraz przemocą domową
3. Ocena oferty pomocowej przez dorosłych członków rodzin dotkniętych problemem alkoholowym i narkotykowym.

**Zadania:**

1. a) Utworzenie świetlicy środowiskowej /(remont pomieszczeń),  
b) Organizowanie spotkań integracyjnych dla podopiecznych świetlic
2. finansowanie kolonii letnich z programem profilaktycznym (alkohol, narkotyki, przemoc) dla dzieci i młodzieży z terenu Gminy;
3. Szkolenie osób zajmujących się pomocą dzieciom oraz rodzinom dotkniętym problemem alkoholowym, narkotykowym oraz przemocą domową;

**III. Ograniczanie szkód zdrowotnych wynikających z używania substancji psychoaktywnych (alkohol, narkotyki) oraz doświadczania lub stosowanie przemocy.**

**cele szczegółowe:**

1. Zwiększanie dostępności do pomocy terapeutycznej i rehabilitacyjnej dla osób uzależnionych od alkoholu i narkotyków, osób współuzależnionych oraz sprawców i ofiar przemocy domowej;
2. Zwiększanie wiedzy na temat szkód zdrowotnych wynikających z picia szkodliwego i uzależnienia od alkoholu i narkotyków oraz na temat przemocy w rodzinie, jak

również wspieranie instytucji z terenu Gminy zajmujących się problematyką uzależnień, w tym Gminnej Komisji Rozwiązywania Problemów Alkoholowych;

**Wskaźniki:**

1. Ocena oferty terapeutycznej dla osób uzależnionych od alkoholu i narkotyków, osób współuzależnionych oraz sprawców i ofiar przemocy domowej.
2. Ocena wiedzy na temat szkodliwości substancji psychoaktywnych, wzorów używania przez adresatów działań.

**Zadania:**

1. a) Dofinansowywanie prowadzonych programów terapeutycznych i edukacyjnych dla osób uzależnionych od alkoholu i narkotyków, osób współuzależnionych oraz sprawców i ofiar przemocy domowej;
- c) zakup wyposażenia utworzonej świetlicy środowiskowej
- d) Działalność Gminnej Komisji Rozwiązywania Problemów Alkoholowych;
- e) Prowadzenie kampanii edukacyjnych dotyczących przemocy w rodzinie.

**IV. Zmniejszanie dostępności do napojów alkoholowych.**

**cele szczegółowe:**

1. Ograniczanie dostępności do napojów alkoholowych poprzez określanie limitu punktów sprzedaży napojów alkoholowych oraz zasad usytuowania na terenie Gminy Kunów miejsc sprzedaży i podawania napojów alkoholowych
2. Monitorowanie sprzedaży alkoholu na terenie Gminy;

**Wskaźniki:**

1. Ocena dostępności do napojów alkoholowych poprzez stosunek liczby punktów sprzedaży napojów alkoholowych w stosunku do maksymalnej liczby punktów sprzedaży określonych w uchwale Rady Miejskiej w Kunowie
2. Ocena stanu na terenie gminy w zakresie dostępności napojów alkoholowych dla osób nieletnich.

**Zadania:**

1. Opiniowanie wniosków, projektów uchwał Rady Miejskiej w przedmiotowym zakresie;
2. a) Sprawowanie kontroli w zakresie przestrzegania zasad i warunków korzystania z zezwoleń na sprzedaż napojów alkoholowych;
- b) Prowadzenie badań dotyczących sprzedaży napojów alkoholowych np. pod kątem sprzedaży alkoholu nieletnim;
- c) Szkolenie sprzedawców napojów alkoholowych pod kątem obowiązujących przepisów prawnych, jak również sprzedaży alkoholu nieletnim.

W zakresie realizacji **Priorytetu IV** podejmowana będzie współpraca z Komendą Policji, Referatem Działalności Gospodarczej z szczególnym uwzględnieniem przestrzegania zakazu sprzedaży alkoholu osobom **nieletnim** oraz **nietrzeźwym** oraz przestrzegania zasad sprzedaży napojów alkoholowych przeznaczonych do spożycia na miejscu lub poza miejscem sprzedaży oraz przeprowadzanie kontroli w punktach sprzedaży i podawania napojów alkoholowych..

**Rozdział II. Realizatorzy i współrealizatorzy Gminnego Programu Profilaktyki i Rozwiązywania Problemów Alkoholowych i Narkotykowych:**

- 1/ Niepubliczny Zakład Opieki Zdrowotnej w Kunowie;
- 2/ Komisariat Policji w Kunowie;
- 3/ Miejski Ośrodek Pomocy Społecznej w Kunowie;
- 4/ placówki oświatowe.

5. Określone zadania mogą być realizowane we współpracy z podmiotami nie zaliczonymi do sektora finansów publicznych (stowarzyszenia i fundacje).

**Rozdział III. Środki na realizację Gminnego Programu Rozwiązywania Problemów Alkoholowych oraz zasady wynagradzania członków Gminnej Komisji Rozwiązywania Problemów Alkoholowych- załącznik nr 2**

1. Środki finansowe na realizację Gminnego Programu, pochodzące z opłat za korzystanie z zezwoleń na sprzedaż napojów alkoholowych wnoszonych przez prowadzące tę sprzedaż podmioty gospodarcze, określa uchwała budżetowa na rok 2013.
2. ustala się następujące zasady wynagradzania członków Gminnej Komisji Profilaktyki i Rozwiązywania Problemów Alkoholowych:

Za udział w jednym posiedzeniu Komisji przysługuje wynagrodzenie:

- a/ przewodniczącemu Komisji w wysokości 140,00zł brutto,
  - b/ zastępcy przewodniczącego w wysokości 120,00zł brutto,
  - c/ pozostałym członkom Komisji w wysokości 100zł brutto,
  - d/ umowa zlecenie dla sekretarza Komisji za obsługę biurową.
- 2/ wynagrodzenie naliczane i wypłacane jest na podstawie listy obecności.

PRZEWODNICZĄCY  
RADY MIEJSKIEJ  
w Kunowie  
*Roman Wójcik*

**Załącznik Nr 1** do Gminnego Programu Profilaktyki i Rozwiązywania Problemów Alkoholowych na rok 2013.

**Standard świetlicy środowiskowej**

**Świetlica środowiskowa formą opieki nad dzieckiem w wieku szkolnym (szkoła podstawowa i gimnazjum) w jego najbliższym środowisku.**

Cechą Świetlicy jest praca z dziećmi oraz rodzicami (opiekunami) wg założonego programu aktywizującego ich na rzecz własnego zdrowia i rozwoju. Świetlica współpracuje ze szkołą, ośrodkiem pomocy społecznej i innymi instytucjami w rozwiązywaniu problemów wychowawczych. Program i metody pracy Świetlicy dostosowane do zróżnicowanych potrzeb dzieci i rodziców.

**Cele realizowane w Świetlicach:**

Celem pracy Świetlicy- oddziaływanie psychologiczno - pedagogiczne w stosunku do dzieci, a tym samym wyrównywanie szans na odpowiedzialne życie w społeczeństwie obywatelskim, a w szczególności:

- a) łagodzenie niedostatku wychowawczego w rodzinie i eliminowanie zaburzeń zachowania,
- b) odtworzenie naturalnej odpowiedzialności rodziny za los dziecka,
- c) promocja zdrowego stylu życia wśród dzieci i rodziców,
- d) wyrównywanie zaległości w nauce,
- e) rozwój zainteresowań i uzdolnień własnych,
- f) dożywanie dzieci .

**Warunki organizacyjne:**

**1. Warunki lokalowe:**

- a) co najmniej dwa niezależne pomieszczenia :
  - sala do zajęć wyrównawczych,
  - sala do zajęć socjoterapii grupowej, indywidualnej i rodzinnej,
- b) kuchenka lub przystosowany aneks kuchenny z możliwością przygotowywania prostych posiłków,
- c) sanitariaty.

**2. Podstawowe wyposażenie placówki, aby mogła spełniać funkcje Świetlicy:**

- a) stoliki, krzesła, sprzęt audiowizualny,
- b) zestaw komputerowy z oprogramowaniem edukacyjnym,
- c) materace do prowadzenia zajęć socjoterapeutycznych,
- d) elementarny sprzęt sportowy do prowadzenia zajęć rekreacyjno - sportowych.

**3. Dni i godziny pracy:**

Świetlica powinna być czynna nie mniej niż:

Środowiskowa - od poniedziałku do piątku - cztery godziny dziennie(40 godzin tygodniowo, w tym 8 godzin zajęć socjoterapeutycznych), za wyjątkiem okresu lipca – sierpnia, kiedy dopuszcza się pracę świetlicy w wymiarze 8 godzin dziennie, jednakże liczba godzin tygodniowo nie może przekroczyć 48, w tym 8 godzin socjoterapii..

**4. Kadra merytoryczna Świetlicy:**

Świetlica powinna zatrudniać:

- a) nauczycieli, wychowawców do prowadzenia zajęć wyrównawczych z indywidualizacją nauczania,
- b) socjoterapeutów do prowadzenia grupowych zajęć socjoterapeutycznych z młodzieżą, rodzicami (opiekunami),
- c) liczba zatrudnionych winna być uzależniona od liczebności dzieci w placówce.

Świetlica może również zatrudniać wolontariuszy na zasadach określonych w odrębnych przepisach.

### **5. Kwalifikacja (nabór) dzieci do Świetlicy:**

1. Do Świetlicy kierowane są dzieci z problemami wychowawczymi (problemami przystosowania) bez poważniejszych zaburzeń osobowości, pochodzące z rodzin zagrożonych chorobą alkoholową, narkotykową, nadużywających alkoholu oraz rodzin, w których panuje przemoc.
2. Podstawą do przyjęcia dziecka do Świetlicy jest skierowanie wystawione przez pedagoga szkolnego, poradnię psychologiczno - pedagogiczną i inne specjalistyczne placówki.
3. Skierowanie dziecka do Świetlicy powinno zawierać podstawowe informacje o przyczynach skierowania dziecka do placówki, sytuacji rodzinnej.

**Powyższe informacje winny być podstawą do opracowania indywidualnego planu pracy z dzieckiem**, a także bieżącego kontaktu ze szkołą macierzystą dziecka oraz rodziną.

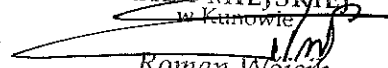
### **6. Dokumentacja Świetlicy:**

Świetlica powinna mieć opracowane następujące dokumenty:

1. Statut Świetlicy.
2. Harmonogram zajęć.
3. Roczny tematyczny plan pracy wychowawczej .
4. Roczny tematyczny plan pracy socjoterapeutycznej,
5. Roczny tematyczny plan pracy zajęć sportowych,
6. Program pracy z rodzicami.

### **Świetlica prowadzi dokumentację dotyczącą dziecka:**

1. Kartę ewidencyjną dziecka.
2. Listy obecności.
3. Dziennik zajęć.
4. Indywidualną kartę pobytu dziecka w Świetlicy.
5. Indywidualny plan pracy z dzieckiem.

PRZEWODNICZĄCY  
RADY MIĘJSKIEJ  
w Kainowie  
  
Roman Wojcik



**Załącznik Nr 2** do Gminnego Programu Profilaktyki i Rozwiązywania Problemów Alkoholowych na rok 2013.

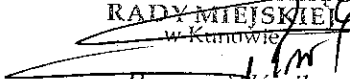
**Plan wydatków na realizację zadań wynikających z Gminnego Programu Profilaktyki i Rozwiązywania Problemów Alkoholowych w Kunowie na 2012 rok.**

Podział środków pochodzących z opłat za korzystanie z zezwoleń na sprzedaż napojów alkoholowych, ze względu na działania:

Lp.	Wyszczególnienie przedsięwzięć i planowanych działań	Planowana kwota na 2012 rok (w zł)
1	<b>Zapewnienie dostępności pomocy terapeutycznej i rehabilitacyjnej dla osób uzależnionych od alkoholu, w tym dla sprawców przemocy domowej, oraz udzielanie rodzinom, w których występują problemy alkoholowe pomocy psychospołecznej i prawnej, a w szczególności ochrony przed przemocą w rodzinie</b>	85.800,-
a	Wynagrodzenie za pracę realizowane przez członków Gminnej Komisji Profilaktyki i Rozwiązywania Problemów Alkoholowych	25.000,-
b	Finansowanie umów na realizację zadań z zakresu profilaktyki i rozwiązywania problemów uzależnień: Terapeuta w Punkcie Konsultacyjnym	7.300,-
c	Remont pomieszczeń świetlicy środowiskowej	28.000,-
d	Zakup wyposażenia	24.000,-
e	Szkolenia	1.000,-
f	Delegacje	500,-
2	<b>Podjęcie działań zgodnych z ustawą o wychowaniu w trzeźwości i przeciwdziałaniu alkoholizmowi przez Gminną Komisję Rozwiązywania Problemów Alkoholowych</b>	6.000,-
a	Finansowanie skierowań osób na przymusowe leczenie	4.000,-
b	Umieszczanie osób przemocy w Ośrodku Interwencji Kryzysowej	2.000,-
3	<b>Prowadzenie profilaktycznej działalności informacyjnej i edukacyjnej w zakresie rozwiązywania problemów alkoholowych i przeciwdziałaniu narkomanii, w szczególności dla dzieci i młodzieży, w tym prowadzenie pozalekcyjnych zajęć sportowych, a także działań na rzecz dożywiania dzieci uczestniczących w pozalekcyjnych programach opiekuńczo-wychowawczych oraz socjoterapeutycznych w tym m. in. poprzez:</b>	4.200,-
a	Dofinansowanie do wypoczynku letniego dla dzieci z rodzin dysfunkcyjnych	2.200,-

b	Wspieranie realizacji szkolnych programów profilaktycznych	2.000,-
<b>4</b>	<b>Finansowanie i wspomaganie działalności instytucji, stowarzyszeń, osób fizycznych i innych podmiotów realizujących zadania GKRPA w zakresie rozwiązywania problemów alkoholowych w tym:</b>	12.000,-
a	Finansowanie ofert i wniosków o dofinansowanie złożonych przez instytucje, stowarzyszenia i osoby fizyczne poprzez: dotacje celowe na organizację imprez o charakterze edukacyjno-sportowym połączone z profilaktyką uzależnień	12.000,-
<b>5</b>	<b>Zwalczanie Narkomanii</b>	<b>2.000,-</b>
	<b>Podsumowanie</b>	<b>110.000,-</b>

PRZEWODNICZĄCY  
RADY MIEJSKIEJ  
w Kamowie

  
Roman Wójcik