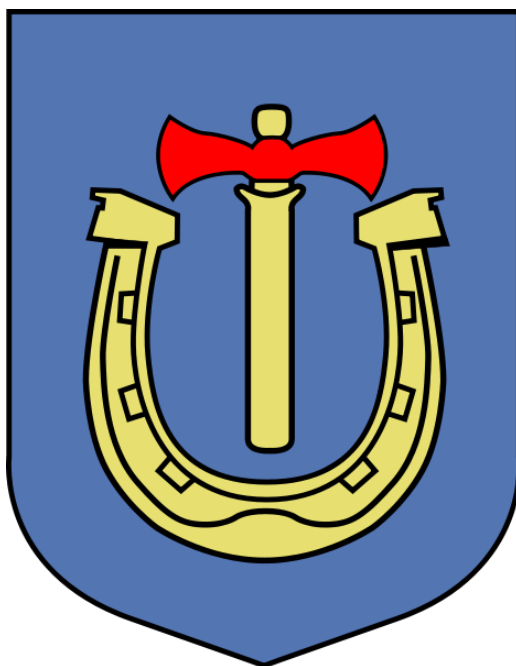

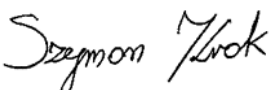


Prognoza oddziaływania na środowisko
do miejscowego planu zagospodarowania przestrzennego Miasta i Gminy
Kunów obejmującego część sołectwa Miłkowska Karczma



Warszawa, 31.05.2022 r.

Zespół autorski:	mgr inż. Patrycja Kosyło – kierownik zespołu	 mgr inż. Patrycja Kosyło
	mgr Szymon Krok	

OŚWIADCZENIE

Oświadczam, że autorem prognozy oddziaływania na środowisko, zgodnie z wymogami art. 51 ust. 2 pkt. 1 lit. f oraz art. 74a ust. 2 ustawy z dn. 3 października 2008 r. o udostępnianiu informacji o środowisku i jego ochronie, udziale społeczeństwa w ochronie środowiska oraz o ocenach oddziaływania na środowisko (Dz. U. z 2021 r. poz. 247 t.j. ze zm.), jest osoba, która ukończyła, w rozumieniu przepisów o szkolnictwie wyższym, jednolite studia magisterskie na kierunku związanym z kształceniem w obszarze nauk przyrodniczych z dziedzin nauk biologicznych oraz nauk o Ziemi i brała udział w przygotowaniu co najmniej 5 prognoz oddziaływania na środowisko.

Jestem świadoma odpowiedzialności karnej za złożenie fałszywego oświadczenia.


mgr inż. Patrycja Kosyła

Spis treści

1. Wstęp	9
1.1. Podstawa formalno-prawna.....	9
2. Cele ochrony środowiska ustanowione na szczeblu międzynarodowym, wspólnotowym i krajowym, istotne z punktu widzenia realizowanego dokumentu oraz sposoby w jakich te cele i inne problemy środowiska zostały uwzględnione podczas opracowywania dokumentu	9
3. Informacje o powiązaniach z innymi dokumentami, głównych celach projektu Studium oraz jego zawartości	11
3.1. Powiązania z innymi dokumentami.....	11
3.2. Główne cele sporządzenia miejscowego planu zagospodarowania przestrzennego	14
3.3. Zawartość projektowanego dokumentu.....	14
4. Metodyka zastosowana przy sporządzaniu opracowania	16
5. Propozycje, dotyczące przewidywanych metod analizy skutków realizacji postanowień projektowanego dokumentu oraz częstotliwość jej przeprowadzania	17
6. Transgraniczne oddziaływanie na środowisko	18
7. Charakterystyka i stan środowiska przyrodniczego obszaru objętego opracowaniem	18
7.1. Geologia i geomorfologia.....	18
7.2. Surowce mineralne	19
7.3. Użytkowanie gruntów	19
7.4. Gleby	19
7.5. Warunki hydrologiczne	19
7.5.1. Wody powierzchniowe.....	19
7.5.2. Wody podziemne.....	20
7.6. Klimat i powietrze	21
7.7. Walory krajobrazowe	23
7.8. Różnorodność biologiczna	23
7.8.1. Szata roślinna	23
7.8.2. Fauna	23
7.9. Powiązania przyrodnicze analizowanych obszarów z otoczeniem	24
7.9.1. Obszary i obiekty przyrodnicze prawnie chronione	24
7.9.2. Korytarze ekologiczne.....	24
8. Stan środowiska na obszarach objętych przewidywanym znaczącym oddziaływaniem	25
9. Istniejące problemy ochrony środowiska istotne z punktu widzenia realizacji projektowanego dokumentu, w szczególności dotyczące obszarów podlegających ochronie na podstawie ustawy z dnia 16 kwietnia 2004 r. o ochronie przyrody	25
9.1. Zagrożenia dla środowiska glebowego, wód powierzchniowych i podziemnych.....	25
9.2. Zagrożenie powodziowe.....	26
9.3. Zagrożenie osuwiskowe	26
9.4. Źródła zanieczyszczeń powietrza	26
9.5. Hałas.....	26

9.6. Gospodarka odpadami	26
9.7. Zagrożenia dla obszarów podlegających ochronie na podstawie ustawy z dnia 16 kwietnia 2004 r. o ochronie przyrody	27
10. Potencjalne zmiany stanu środowiska w przypadku braku realizacji projektowanego dokumentu	27
11. Przewidywane znaczące oddziaływania, w tym oddziaływania bezpośrednie, pośrednie, wtórne, skumulowane, krótkoterminowe, średnioterminowe i długoterminowe, stałe, chwilowe oraz pozytywne i negatywne, na cele i przedmioty obszaru Natura 2000 oraz integralność tego obszaru, a także na środowisko	28
11.1. Ocena oddziaływania na środowisko poszczególnych obszarów wyznaczonych w projektowanym dokumencie	28
11.2. Ocena oddziaływania ustaleń projektowanego dokumentu na poszczególne komponenty środowiska	31
Oddziaływanie na ludzi	31
Oddziaływanie na rośliny	31
Oddziaływanie na zwierzęta	32
Oddziaływanie na różnorodność biologiczną	32
Oddziaływanie na Obszar Chronionego Krajobrazu Dolina Kamiennej	32
Oddziaływanie na cele i przedmioty ochrony obszaru Natura 2000	34
Korytarze ekologiczne i powiązania przyrodnicze	34
Oddziaływanie na wodę	34
Oddziaływanie na powierzchnię ziemi	36
Oddziaływanie na krajobraz	37
Oddziaływanie na powietrze	37
Oddziaływanie na klimat	37
Oddziaływanie na zasoby naturalne	38
Oddziaływanie na zabytki i dobra materialne	38
12. Rozwiązania mające na celu zapobieganie, ograniczanie lub kompensację przyrodniczą negatywnych oddziaływań na środowisko, mogących być rezultatem realizacji projektowanego dokumentu	38
13. Rozwiązania alternatywne do rozwiązań zawartych w projektowanym dokumencie wraz z uzasadnieniem ich wyboru	41
14. Trudności wynikające z niedostatków techniki lub luk we współczesnej wiedzy	41
15. Streszczenie w języku niespecjalistycznym	41
16. Dokumenty i materiały źródłowe	44
Spis rycin i tabel	46

1. Wstęp

1.1. Podstawa formalno-prawna

Przedmiotem niniejszego opracowania jest prognoza oddziaływania na środowisko do miejscowego planu zagospodarowania przestrzennego Miasta i Gminy Kunów obejmującego część sołectwa Miłkowska Karczma, sporządzonego zgodnie z Uchwałą Nr LXVI.433.2021 Rady Miejskiej w Kunowie z dnia 30 grudnia 2021 r.

Podstawę prawną niniejszej prognozy stanowią:

- 1) ustawa z dnia 27 marca 2003 r. o planowaniu i zagospodarowaniu przestrzennym (Dz.U. z 2022 poz. 503 t.j.);
- 2) ustawa z dnia 27 kwietnia 2001 r. Prawo ochrony środowiska (Dz.U. z 2021 r. poz. 1973 t.j. ze zm.);
- 3) ustawa z dnia 3 października 2008 r. o udostępnianiu informacji o środowisku i jego ochronie, udziale społeczeństwa w ochronie środowiska oraz o ocenach oddziaływania na środowisko (Dz. U. z 2021 r. poz. 2373 t.j. ze zm.).

Prezentowane opracowanie, w myśl art. 46 oraz art. 51 ustawy z dnia 3 października 2008 r. o udostępnianiu informacji o środowisku i jego ochronie, udziale społeczeństwa w ochronie środowiska oraz o ocenach oddziaływania na środowisko, stanowi integralną część procedury przeprowadzenia strategicznej oceny oddziaływania na środowisko.

Zakres i stopień szczegółowości informacji wymaganych w niniejszej prognozie został uzgodniony z Regionalnym Dyrektorem Ochrony Środowiska w Kielcach przedstawionym, w piśmie z dnia 28 lutego 2022 r., znak pisma WOO-III.411.1.5.2022.KW oraz Państwowym Powiatowym Inspektorem Sanitarnym w Ostrowcu Świętokrzyskim, w piśmie z dnia 25 lutego 2022 r., znak pisma NZ.9022.2.3.2022. Treść prognozy odpowiada art. 51 ust. 2 ustawy z dnia 3 października 2008 r., o udostępnianiu informacji o środowisku i jego ochronie, udziale społeczeństwa w ochronie środowiska oraz o ocenach oddziaływania na środowisko.

2. Cele ochrony środowiska ustanowione na szczeblu międzynarodowym, wspólnotowym i krajowym, istotne z punktu widzenia realizowanego dokumentu oraz sposoby w jakich te cele i inne problemy środowiska zostały uwzględnione podczas opracowywania dokumentu

Ochrona środowiska na szczeblu międzynarodowym i wspólnotowym realizowana jest w Polsce, między innymi poprzez wprowadzenie odpowiednich aktów prawnych w tym ustaw i rozporządzeń.

W projektowanym miejscowym planie zagospodarowania przestrzennego (mpzp) oraz przy ocenie oddziaływania na środowisko, uwzględniono cele zawarte w dokumentach o znaczeniu lokalnym, krajowym i międzynarodowym, w szczególności dotyczące:

- działań na rzecz zapewnienia realizacji zasad zrównoważonego rozwoju, przystosowania do zmian klimatu, ochrony różnorodności biologicznej, zawarte w Ustawie z dnia 27 kwietnia 2001 r. Prawo ochrony środowiska, transponującej cele z dokumentów międzynarodowych do prawa polskiego – ustalenia planu uwzględniają:

- zasadę zrównoważonego rozwoju poprzez przeznaczenie na cele budowlane obszarów o przeciętnych walorach przyrodniczych i stosowaniu rozwiązań sprzyjających ochronie środowiska;
 - przystosowanie do zmian klimatycznych poprzez rozwój infrastruktury wodociągowej i kanalizacyjnej,
 - ochronę bioróżnorodności poprzez zachowanie naturalnej obudowy wzdłuż cieków, ochronę terenów leśnych i zadrzewionych, podtrzymanie stref ekotonowych;
- działań mających na celu kształtowanie struktur przestrzennych wspierających osiągnięcie i utrzymanie wysokiej jakości środowiska przyrodniczego i walorów krajobrazowych Polski, zgodnie *Koncepcją Przestrzennego Zagospodarowania Kraju 2030*, poprzez:
- integrację działań w zakresie funkcjonowania spójnej sieci ekologicznej kraju, jako podstawy ochrony najcenniejszych zasobów przyrodniczych i krajobrazowych – w planie uwzględniono konieczność zachowania drożności lokalnych i ponadlokalnych korytarzy migracyjnych flory i fauny oraz węzłów ekologicznych;
 - przeciwdziałanie fragmentacji przestrzeni przyrodniczej – na terenach objętych planem, wprowadzona zabudowa jest kontynuacją istniejącej funkcji w sąsiedztwie lub w niewielkim oddaleniu od obszarów analizy;
 - wzrost lesistości kraju traktowany jako instrument zapewnienia spójności ekologicznej oraz ochrony retencji wody – w planie przewiduje się zachowanie części terenów leśnych i zadrzewionych;
 - wprowadzanie gospodarowania krajobrazem zgodnie z zapisami Europejskiej Konwencji Krajobrazowej – w projektowanym dokumencie nie przewiduje się wprowadzenia obiektów dysharmonijnych na terenach objętych ochroną krajobrazową;
 - racjonalizację gospodarowania ograniczonymi zasobami wód powierzchniowych i podziemnych kraju, w tym zapobieganie występowania deficytu wody na potrzeby ludności i rozwoju gospodarczego – w projektowanym dokumencie nie przewiduje się wprowadzenia terenów mogących wpłynąć na zasoby wód powierzchniowych i podziemnych;
 - wdrożenie działań mających na celu osiągnięcie i utrzymanie dobrego stanu i potencjału wód oraz związanych z nimi ekosystemów – w projektowanym dokumencie nie przewiduje się wprowadzenia terenów mogących wpłynąć na stan wód podziemnych, powierzchniowych i związane z nimi ekosystemy;
 - zmniejszenie obciążenia środowiska powodowanego emisjami zanieczyszczeń do wód, atmosfery i gleb – zmniejszenie uciążliwości emisji zanieczyszczeń z indywidualnych gospodarstw, rozwiązanie problemów z gromadzeniem, segregowaniem i utylizacją odpadów zgodnie z *Planem Gospodarki Odpadami Województwa Świętokrzyskiego* oraz ustawą z dnia 14 grudnia 2012 r. o odpadach, ustawą z dnia 13 września 1996 r. o utrzymaniu czystości i porządku w gminach – w projektowanym dokumencie nie wprowadza się ustaleń mogących skutkować ponadnormatywną emisją zanieczyszczeń do gleb, wód i atmosfery; odpady będą odbierane przez wyspecjalizowane firmy;
 - wzrost wymaganego udziału energii ze źródeł odnawialnych – zgodnie z pakietem klimatyczno-energetycznym przyjętym przez KE w 2014 r. do 2030 r. udział energii ze źródeł odnawialnych ma stanowić 32% w całkowitym zużyciu energii we Wspólnocie. Celem krajowym w zakresie udziału energii ze źródeł odnawialnych w ostatecznym zużyciu energii brutto w 2030 r. jest osiągnięcie poziomu 21-23% – w planie wprowadza się zapisy w zakresie zaopatrzenia w ciepło ustalające ogrzewanie budynków ze źródeł indywidualnych, z zastosowaniem źródeł ciepła, ograniczających emisję zanieczyszczeń;

- zapewnienia zrównoważonego i harmonijnego rozwoju województwa poprzez ochronę wód podziemnych i powierzchniowych; przeciwdziałania rozpraszaniu zabudowy na terenach otwartych; przeciwdziałania wkraczaniu zabudowy rekreacyjno-wypoczynkowej na tereny leśne i łąkowe; przestrzegania zasady minimalizowania kolizji i konfliktów przestrzennych, polegającej na wyborze rozwiązań neutralnych przyrodniczo, a w przypadku ich braku rozwiązań najmniej kolizyjnych - wzbogacanie i racjonalne gospodarowanie zasobami naturalnymi, uwzględniające potrzeby przyszłych pokoleń; utrzymanie walorów środowiska przyrodniczego i krajobrazu; wzmocnienie stabilności środowiska przyrodniczego – zgodnie z wytycznymi Planu Zagospodarowania Przestrzennego Województwa Świętokrzyskiego - w zmianie mpzp wprowadzono ustalenia, które realizują powyższe zasady;
- utrzymania norm odnośnie jakości gleb określonych w przepisach szczegółowych - ustawa z dnia 3 lutego 1995r. o ochronie gruntów rolnych i leśnych – niewprowadzanie przeznaczeń i obiektów mogących obniżyć jakość gleby w stopniu znaczącym;
- ochrony wód powierzchniowych i podziemnych oraz prowadzenia odpowiedniej gospodarki wodno-ściekowej określonej w przepisach szczegółowych - ustawa z dnia 20 lipca 2017 r. - Prawo wodne, ustawa z dnia 27 kwietnia 2001 r. Prawo ochrony środowiska; ustawa z dnia 7 czerwca 2001r. o zbiorowym zaopatrzeniu w wodę i zbiorowym odprowadzaniu ścieków, Ramowa Dyrektywa Wodna, Plan gospodarowania wodami w obszarze dorzecza Wisły – uwzględniono konieczność ochrony wód podziemnych i powierzchniowych;
- utrzymania norm odnośnie dopuszczalnych poziomów hałasu w środowisku, określonych w przepisach szczegółowych, tj.: ustawa Prawo ochrony środowiska z dnia 27 kwietnia 2001 r. oraz odpowiednie rozporządzenia do niej – w dokumencie wprowadzono odpowiednie zapisy z zakresu ochrony przed hałasem;
- ochrony korytarzy ekologicznych, siedlisk przyrodniczych, różnorodności biologicznej – Ustawa z dnia 16 kwietnia 2004 r. o ochronie przyrody, Krajowa Strategia Ochrony i Umiarkowanego Użytkowania Różnorodności Biologicznej, która jest przełożeniem Konwencji o różnorodności biologicznej z 1992 r. (Rio de Janeiro), Dyrektywa Siedliskowa oraz Dyrektywa Ptasia – plan zachowuje najcenniejsze siedliska i powiązania przyrodnicze w dotychczasowej formie.

Ustalenia planu umożliwiają prowadzenie polityki przestrzennej gminy z uwzględnieniem działań i celów wyznaczonych w dokumentach strategicznych, w zakresie ochrony środowiska i planowania przestrzennego.

3. Informacje o powiązaniach z innymi dokumentami, głównych celach projektu planu oraz jego zawartości

3.1. Powiązania z innymi dokumentami

Do najważniejszych dokumentów o charakterze strategicznym, z którymi powiązany jest projekt przedmiotowego planu wraz z prognozą oddziaływania na środowisko zaliczono:

POZIOM KRAJOWY: *Koncepcja polityki przestrzennego zagospodarowania kraju 2030 – wizja Polski w 2030 r.*

Koncepcja Zagospodarowania Przestrzennego Kraju przyjęta uchwałą Rady Ministrów w dniu 13 grudnia 2011 r. utworzona została na bazie Długookresowej Strategii Rozwoju Kraju i w tej samej perspektywie czasowej, czyli do 2030 r. Dokument zakłada dążenie do spójności społecznej,

gospodarczej i przestrzennej. Cele polityki przestrzennego zagospodarowania kraju określone w koncepcji i wpisujące się w projekt planu to:

- poprawa spójności wewnętrznej osiągananej przez powiązania funkcjonalne wewnątrz terytorium państwa;
- osiągnięcie i utrzymanie wysokiej jakości środowiska przyrodniczego i walorów krajobrazowych;
- zwiększenie odporności struktur przestrzennych na zagrożenia naturalne i utraty bezpieczeństwa energetycznego;
- przywrócenie i utrwalenie ładu przestrzennego.

Koncepcja zakłada ochronę zastanych walorów przyrodniczych i umiejętne wykorzystanie funkcji ekosystemów w planowaniu przestrzennym, w którym powinno uwzględniać się m.in. wzajemne relacje komponentów środowiska, oddziaływanie na procesy zarządzania zasobami przyrody ożywionej i krajobrazu. Poprzez działania planistyczne należy dążyć do stabilizacji ekosystemów.

W dokumencie zwraca się uwagę na innowacyjność oraz rozwój trwałych i zrównoważonych form gospodarowania na obszarach o zakorzenionych tradycjach np. rolniczych. Ważnym aspektem jest proces odnowy wsi, który wsparty przez planowanie na poziomie krajowym, przyczynia się do utrzymania trwałych, wielofunkcyjnych struktur ekologicznych i przestrzennych.

Nadrzędnym celem projektowanego planu jest kształtowanie struktur przestrzennych z uwzględnieniem konieczności ochrony zasobów przyrodniczych. Tym samym założenia dokumentu wpisują się w politykę przedstawioną w koncepcji.

POZIOM REGIONALNY: *Plan Zagospodarowania Przestrzennego Województwa Świętokrzyskiego (2014)*

Za generalny cel PZPWŚ uznano: „Kształtowanie zrównoważonej, harmonijnej struktury funkcjonalnoprzestrzennej województwa świętokrzyskiego, sprzyjającej poprawie atrakcyjności i spójności terytorialnej regionu oraz efektywnemu wykorzystaniu jego potencjałów rozwoju, przy jednoczesnym wsparciu dla rozwiązań innowacyjnych i przyjaznych środowisku przyrodniczemu.” W dokumencie wyznaczono nadrzędne priorytety dotyczące zagospodarowania przestrzennego województwa świętokrzyskiego. Obejmują one następujące wymagania, walory oraz potrzeby:

- wymagania ładu przestrzennego, urbanistyki i architektury;
- walory architektoniczne i krajobrazowe;
- wymagania ochrony środowiska przyrodniczego, zdrowia oraz bezpieczeństwa ludzi i mienia, a także wymagania osób niepełnosprawnych;
- wymagania ochrony dziedzictwa kulturowego i dóbr kultury;
- walory ekonomiczne przestrzeni i prawo własności;
- potrzeby obronności i bezpieczeństwa państwa.

Priorytety, zgodnie z planem wojewódzkim, powinny być osiąganiane dzięki funkcjonowaniu efektywnych ekonomicznie obszarów funkcjonalnych, zapewniających między innymi: ochronę i racjonalne wykorzystanie bogatych zasobów środowiska przyrodniczego i krajobrazu kulturowego, z jednoczesnym równoważeniem szans dostępu do tych zasobów współczesnych i przyszłych pokoleń; umacnianie specyficznej dla regionu świętokrzyskiego więzi społecznej i tożsamości kulturowej; wielofunkcyjny rozwój rolnictwa i obszarów wiejskich.

Gmina Kunów zaliczona została do *Podobszaru recesji przestarzałej bazy przemysłowej*, który z powodu upadku dawnych przedsiębiorstw państwowych wymaga zakończenia procesów restrukturyzacji i rewitalizacji. W PZPWŚ wyznaczono zasady gospodarowania przestrzenią mające na celu rozwój tych terenów między innymi poprzez:

- oszczędne gospodarowanie przestrzenią (preferencje dla uzupełnień zabudowy na obszarach istniejącego zainwestowania oraz otwierania nowych terenów inwestycyjnych tylko w przypadku uzasadnionych potrzeb);
- wysoką dbałość o przestrzeń zabytkową, a szczególnie obszary zabytków dawnego przemysłu, symbole historyczne i miejsca pamięci narodowej, które powinny być lepiej wyeksponowane i wkomponowane w przestrzeń turystyczną;
- promowanie rozwiązań przestrzenno-estetycznych sprzyjających wzmacnianiu społecznej tożsamości oraz identyfikacji mieszkańców z najbliższym otoczeniem;
- minimalizację konfliktów ze środowiskiem przyrodniczo-krajobrazowym ze szczególnym uwzględnieniem środowiska leśnego i dolin rzecznych.

Gmina Kunów została zaliczona także do następujących obszarów funkcjonalnych:

- *obszary wielokierunkowej aktywizacji społeczno – gospodarczej,*
- *podobszar ww. obszaru bazujący na rozwoju funkcji nierolniczych.*

Wśród wiodących kierunków zagospodarowania dla ww. obszarów wymieniona jest m.in.:

- kompleksowa rewitalizacja: społeczno-gospodarcza i przestrzenna;
- aktywizacja tradycyjnych gałęzi przemysłu w oparciu o restrukturyzację bądź modernizację istniejących zasobów, np. przemysł odlewniczo-metalowy;
- rozwój stref przemysłowych, inkubatorów przedsiębiorczości oraz instytucji otoczenia biznesu;
- poprawa dostępności zewnętrznej i wewnętrznej drogą rozwoju infrastruktury komunikacyjnej (telekomunikacyjnej), transportowej (drogowej i kolejowej);
- tworzenie warunków dla rozwoju usług publicznych wyższego rzędu i edukacji, podnoszenie jakości oferty kulturalnej;
- wykorzystanie lokalnych potencjałów w tym dziedzictwa dawnej kultury przemysłowej, atrakcji geologicznych oraz zasobów leśnych i wodnych do rozwoju funkcji turystycznych.

Obszar planu w Miłkowskiej Karczmy położony jest poza dużymi terenami przemysłowymi. Jest to rejon pełniący ważną funkcję przyrodniczą (główny korytarz ekologiczny). W projekcie planu miejscowego rozwój terenów mieszkaniowych jest podporządkowany wspomnianej funkcji głównej obszaru. Dokument uwzględnia wszystkie ustalenia zawarte w planie wojewódzkim, które mają zastosowanie w obszarze analizy.

POZIOM LOKALNY: *Strategia rozwoju Miasta i Gminy Kunów na lata 2015 - 2020*

Celem nadrzędnym strategii rozwoju jest „Podniesienie jakości życia i rozwój infrastruktury publicznej wpływającej na wzrost znaczenia Miasta i Gminy Kunów w obszarze zamieszkania, rozwoju i odpoczynku”.

Cel główny to przede wszystkim podniesienie jakości życia obecnych i przyszłych mieszkańców gminy. Dotyczy on głównie rozwoju infrastruktury oraz usług publicznych, a w szczególności oferty rekreacji, sportu, turystyki, aktywności społecznej i wolontariatu. W strategii przewiduje się stworzenie infrastruktury korzystnej dla rozwoju turystyki rekreacyjnej, opartej o walory przyrodnicze, zabytki i dziedzictwo kulturowe.

Cel nadrzędny zrealizowany zostanie poprzez cele strategiczne i bezpośrednie zawartych w trzech obszarach:

- Infrastruktura dla mieszkańców:
 - a. Rozwój infrastruktury komunikacyjnej,
 - b. Rozwój infrastruktury ochrony środowiska,
 - c. Rozwój infrastruktury społecznej i zdrowotnej,
 - d. Rozwój infrastruktury energetycznej,
 - e. Podniesienie poziomu bezpieczeństwa na terenie gminy,
 - f. Rozwój budownictwa mieszkaniowego i stref zamieszkania.
- Innowacje i rozwój:
 - a. Promocja przedsiębiorczości,
 - b. Tworzenie i budowa stref aktywności inwestycyjno – gospodarczej,
 - c. Wsparcie rynku pracy,
 - d. Rozwój aktywności obywatelskiej i społecznej,
 - e. Rozwój technologii ICT w życiu codziennym mieszkańców – rozwój infrastruktury informatycznej,
 - f. Innowacyjne formy w przedsiębiorczości i rolnictwie.
- Odpoczynek i rekreacja:
 - a. Rozwój infrastruktury związanej ze sportem, rekreacją i kulturą,
 - b. Rozwój turystyki opartej o walory naturalno – kulturowe i atrakcyjne położenie geograficzne,
 - c. Ochrona zabytków dziedzictwa historycznego i kulturowego.

Projekt miejscowego planu uwzględnia założenia i cele Strategii m.in. poprzez odpowiednie ustalenia w zakresie infrastruktury komunikacyjnej, wodno-kanalizacyjnej, gazowej, ciepłowniczej, odnawialnych źródeł energii, elektroenergetycznej. Ponadto stwarza warunki do rozwoju turystyki, zachowując część cennych terenów leśnych.

3.2. Główne cele sporządzenia miejscowego planu zagospodarowania przestrzennego

Dla obszaru opracowania obowiązuje miejscowy plan zagospodarowania przestrzennego przyjęty uchwałą Nr LXI.376.2021 Rady Miejskiej w Kunowie z dnia 9 września 2021 r. (Dz. Urz. Woj. Świętokrzyskiego z 2021 r. poz. 3018). Konieczność zmiany obowiązującego dokumentu wynika z potrzeby dostosowania obecnego przeznaczenia terenów i stworzenie takich warunków ich zagospodarowania, które pozwolą na realizację i rozwój zabudowy mieszkaniowej jednorodzinnej zgodnie z założeniami Studium uwarunkowań i kierunków zagospodarowania przestrzennego Miasta i Gminy Kunów. Powyższa zmiana zapewni lepsze wykorzystanie i zagospodarowanie terenów oraz wpłynie na polepszenie warunków bytowych mieszkańców.

Celem prognozy sporządzonej do niniejszego dokumentu, jest identyfikacja prawdopodobnych oddziaływań na środowisko ustaleń planu, określenie rozwiązań eliminujących, ograniczających lub kompensujących negatywne oddziaływania na środowisko oraz w miarę potrzeb przedstawienie rozwiązań alternatywnych.

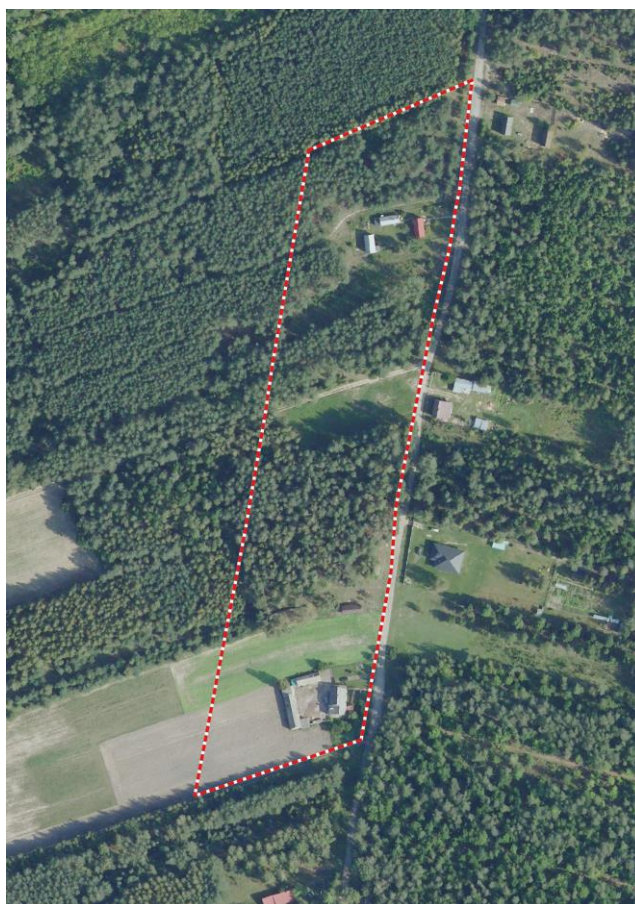
3.3. Zawartość projektowanego dokumentu

Gmina Kunów położona jest w powiecie ostrowieckim, we wschodniej części województwa świętokrzyskiego, w odległości ok. 44 km na wschód od ośrodka wojewódzkiego – Kielc. Graniczy z gminami: od północy z gminą Brody, (powiat starachowicki), od wschodu z gminą Sienno, (powiat lipski, województwo mazowieckie), od zachodu z gminą Pawłów, (powiat starachowicki), od południa

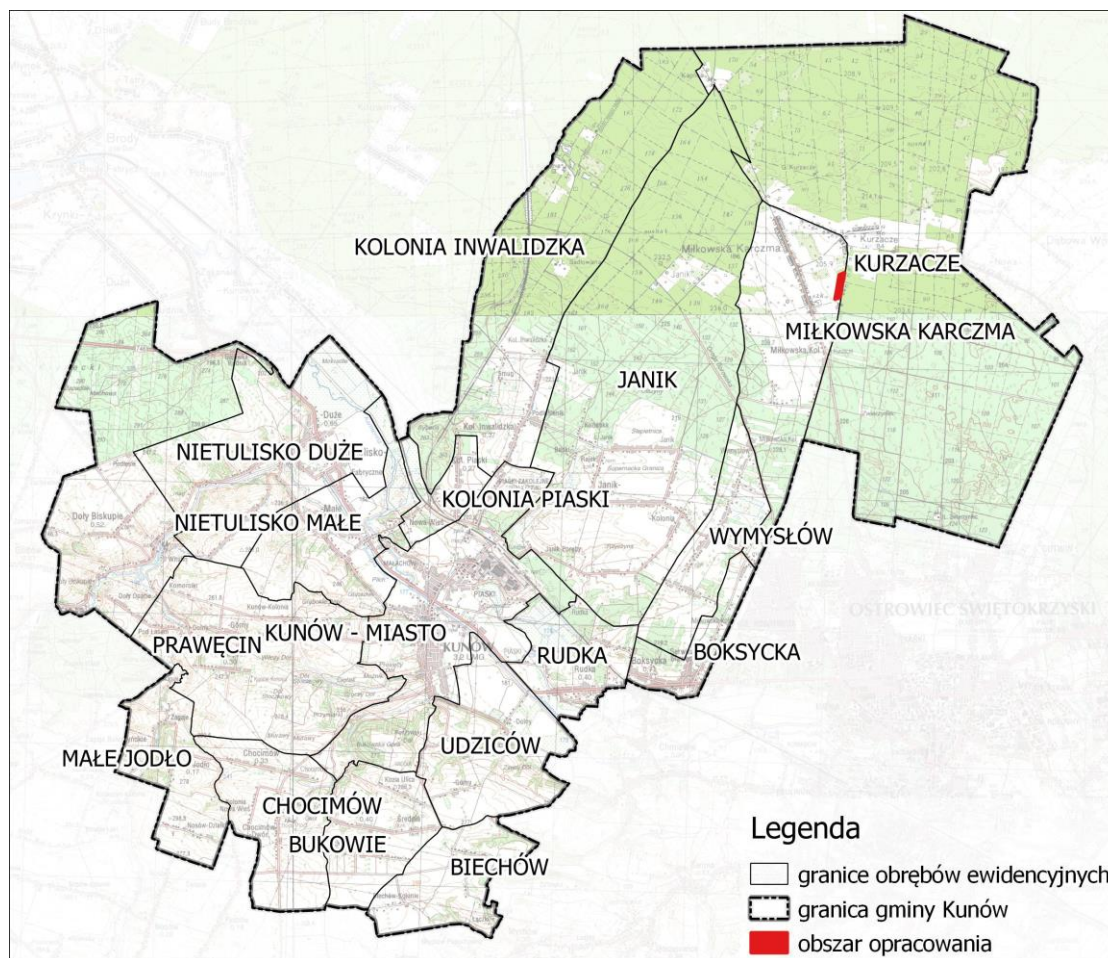
z gminą Waśniów, (powiat ostrowiecki), od południowego wschodu z gminą Bodzechów, (powiat ostrowiecki), od południowego wschodu z gminą i miastem Ostrowiec Świętokrzyski., (powiat ostrowiecki), od północnego zachodu z gminą Ćmielów, (powiat ostrowiecki). Siedzibą gminy jest Kunów. W skład gminy wchodzi 18 sołectw i miasto Kunów podzielone na dwa osiedla.

W granicach gminy wyznaczono dwie wielkoobszarowe formy ochrony przyrody: Obszar Chronionego Krajobrazu Doliny Kamiennej oraz Obszar Natura 2000 Wzgórza Kunowskie; występuje tu również 14 pomników przyrody, są to głównie drzewa oraz głązy i odsłonięcie skalne. Najcenniejszym elementem systemu przyrodniczego są tereny dolin cieków oraz zwarte kompleksy leśne.

Obszar objęty planem miejscowym zajmuje powierzchnię ok. 3,5 ha, wskazany został w uchwale nr LXVI.433.2021 Rady Miejskiej w Kunowie z dnia 30 grudnia 2021 roku. Obręb Miłkowska Karczma, w granicach którego znajduje się teren opracowania, usytuowany jest w północno-wschodniej części gminy. Przez analizowany teren przebiegają drogi gminne oraz powiatowe w znacznej części utwardzone, usytuowane głównie w układzie południkowym. Zabudowa zlokalizowana jest wzdłuż ww. ciągów komunikacyjnych, co definiuje układ przestrzenny wsi w formę tzw. "ulicówki" - zabudowania umiejscowione wzdłuż drogi po obu jej stronach lub "rzędówki" - zabudowania rozlokowane wzdłuż drogi po jednej stronie. Przy drogach usytuowane zostały pojedyncze obiekty usługowe powiązane z zabudową mieszkaniową (np. sklepy w formie lokali wydzielonych z budynku mieszkalnego). Poza terenami budowlanymi w sołectwie występują użytki rolne (w tym łąki, pastwiska) oraz użytki leśne. W granicach opracowania występuje zabudowa zlokalizowana wzdłuż istniejącego ciągu komunikacyjnego, otoczona terenami leśnymi, a także w południowym fragmencie terenu analizy polami uprawnymi. Lokalizację obszaru opracowania przedstawia Ryc. 2.



Ryc. 1 Obszar opracowania



Ryc. 2. Lokalizacja obszaru opracowania na tle obrębów ewidencyjnych gminy Kunów

W granicach projektowanego planu wyznaczono tereny o różnych przeznaczeniach lub zasadach zagospodarowania, oznaczone symbolami:

Symbol	Przeznaczenie	Przeznaczenie uzupełniające/dopuszczone
MNW	tereny zabudowy mieszkaniowej jednorodzinnej wolnostojącej;	zabudowa usługowa nieuciążliwa, zieleni urządzonej, garaże, budynki gospodarcze, dojścia i dojazdy;
L	teren lasu;	dopuszcza się realizację szlaków turystycznych w ramach istniejących dróg śródleśnych;
KDL	tereny drogi publicznej klasy lokalnej;	-

Dla wydziełów określono funkcje oraz wprowadzono szereg zapisów ustalających zasady użytkowania danego terenu, uwzględniające postulaty idei zrównoważonego rozwoju.

Zapisy planu wprowadzają zakaz lokalizacji przedsięwzięć mogących zawsze i potencjalnie znacząco oddziaływać na środowisko w rozumieniu przepisów odrębnych za wyjątkiem inwestycji celu publicznego z zakresu łączności publicznej, infrastruktury technicznej i komunikacyjnej.

4. Metodyka zastosowana przy sporządzaniu opracowania

Prognozę sporządzono na podstawie rozpoznania terenowych uwarunkowań środowiskowych i walorów krajobrazowych, identyfikacji potencjalnych zagrożeń i uciążliwości, analizy dostępnych

opracowań planistycznych oraz dokumentów na poziomie gminy, powiatu, województwa i kraju, a także informacji udostępnionych przez instytucje naukowe i państwowe. Uwzględniono zapisy oraz wytyczne zawarte w opracowaniu ekofizjograficznym dla przedmiotowego terenu, a także cele najważniejszych dokumentów o znaczeniu krajowym, wojewódzkim, powiatowym i gminnym.

Informacje zawarte w prognozie zostały opracowane stosownie do stanu współczesnej wiedzy i metod oceny, dostosowane do zawartości i stopnia szczegółowości planu oraz etapu przyjęcia dokumentu.

W prognozie przeanalizowano wpływ ustaleń projektowanego dokumentu na środowisko przyrodnicze, zgodnie z wymogami ustawy z dnia 3 października 2008 r. o udostępnianiu informacji o środowisku i jego ochronie, udziale społeczeństwa w ochronie środowiska oraz o ocenach oddziaływania na środowisko. Wyniki analiz i ocen przedstawiono opisowo. Część kartograficzna została ujęta w tekście w formie schematów i zestawień.

Opracowanie zostało podzielone na trzy główne części. Pierwsza zawiera opis podstawy formalno-prawnej, zestawienie materiałów źródłowych oraz metod pracy i analiz skutków ustaleń projektowanego dokumentu, przedstawienie celów, a także omówienie oddziaływania transgranicznego. Ponadto w części tej oceniono czy projekt dokumentu uwzględnia cele ochrony środowiska ustanowione na szczeblu międzynarodowym, wspólnotowym i krajowym oraz jego powiązania z najważniejszymi dokumentami na różnych szczeblach. Przedstawiono także metody analizy skutków realizacji postanowień planu oraz częstość ich przeprowadzania.

W części drugiej scharakteryzowano środowisko przyrodnicze analizowanego obszaru, przedstawiono wyniki monitoringu środowiska oraz zidentyfikowano główne zagrożenia dla prawidłowego funkcjonowania ekosystemów.

Część trzecia objęła analizę i ocenę oddziaływania ustaleń projektowanego dokumentu na poszczególne komponenty środowiska, mając na uwadze konieczność utrzymania równowagi przyrodniczej i racjonalną gospodarkę zasobami środowiska.

Przeanalizowano wpływ wprowadzonych zapisów na przyrodniczy system gminy. Omówiono skutki środowiskowe ustaleń na wody powierzchniowe i podziemne oraz klimat. Przeanalizowano oddziaływanie na walory krajobrazowe. Ponadto określono rodzaje oddziaływań na zdrowie ludzi, zwierzęta, rośliny, bioróżnorodność, powierzchnię ziemi, powietrze, zasoby naturalne, zabytki i dobra materialne. Oceniono przewidywane oddziaływania bezpośrednie, pośrednie, skumulowane, lokalne, ponadlokalne na wszystkie komponenty środowiska oraz określono ich czas trwania. Przedstawiono rozwiązania, mające na celu zapobieganie, ograniczanie lub kompensację przyrodniczą negatywnych oddziaływań na środowisko, mogących być rezultatem realizacji dokumentu. Omówiono rozwiązania alternatywne i trudności wynikające z braku dostatecznej wiedzy na tym etapie procedury.

W prognozie uwzględniono oddziaływania ustaleń planu na Obszar Chronionego Krajobrazu Dolina Kamiennej. Oceniono czy realizacja zapisów dokumentu może oddziaływać na najbliższy obszar Natura 2000 Wzgórza Kunowskie PLH260039.

Prognoza opracowywana była równocześnie z projektem planu, co umożliwiło prowadzenie na bieżąco weryfikacji i dokonywanie zmian ustaleń projektowanego dokumentu, w celu ograniczenia niekorzystnych oddziaływań na zdrowie ludzi i środowisko przyrodnicze.

5. Propozycje, dotyczące przewidywanych metod analizy skutków realizacji postanowień projektowanego dokumentu oraz częstotliwość jej przeprowadzania

Analiza skutków realizacji projektu planu zawarta w niniejszym opracowaniu będzie podlegać monitoringowi prowadzonemu przez Radę Miasta i Gminy Kunów w formie analiz zagospodarowania

przestrzennego (przynajmniej raz w jednej kadencji) oraz w ramach Państwowego Monitoringu Środowiska przeprowadzanego przez GIOŚ i inne instytucje. Wyniki będą prezentowane w corocznych raportach publikowanych w formie ogólnodostępnej. Systematyczny monitoring głównych elementów środowiska przyrodniczego tj. powietrza, gleb, wód powierzchniowych i podziemnych pozwoli ocenić tendencje zmian środowiska oraz kierunki jego ochrony a także zmian w strukturze przestrzennej gminy.

6. Transgraniczne oddziaływanie na środowisko

Realizacja ustaleń dokumentu nie będzie skutkowała powstawaniem transgranicznych oddziaływań w rozumieniu art. 104 ustawa z dnia 3 października 2008 r. o udostępnianiu informacji o środowisku i jego ochronie, udziale społeczeństwa w ochronie środowiska oraz o ocenach oddziaływania na środowisko. W projekcie planu nie zakłada się realizacji przedsięwzięć mogących oddziaływać na środowisko sąsiadujących państw. Gmina Kunów leży w centralnej części kraju.

7. Charakterystyka i stan środowiska przyrodniczego obszaru objętego opracowaniem

7.1. Geologia i geomorfologia

Zgodnie z zaktualizowanym podziałem fizycznogeograficznym J. Kondrackiego obszar opracowania położony jest w obrębie mezoregionu Przedgórze Iłżeckie (342.33), makroregionu Wyżyna Kielecka, podprovincji Wyżyna Małopolska, prowincji Wyżyny Polskie. Podgórze Iłżeckie Zbudowane jest ze skał okresu jurajskiego, tworząc niewysokie monoklinalne wzniesienia o rozciągłości z północnego-zachodu na południowy-wschód. W obrębie mezoregionu wyróżnić można dwie jednostki geomorfologiczne: wysoczyzna polodowcowa oraz dolina rzeki Kamiennej. Teren analizy położony jest w zasięgu wspomnianej wysoczyzny. Jest to jednostka zbudowana z piasków i żwirów polodowcowych oraz glin zwałowych zalegających kilkunastometrową warstwą na skałach jurajskich. Miejscami na obszarach piaszczystych występują pokrywy piasków eolicznych oraz niewielkie wydmy. Powierzchnia wysoczyzny kształtuje się w przedziale od 190 do 239 m n.p.m,

Podłoże skalne obszaru opracowania buduje głównie jednostka łysogórska paleozoicznego trzonu Gór Świętokrzyskich wykształcona z osadów dewonu w postaci szaro-czarnych ilów i piaskowców oraz permu w postaci mułowców i piaskowców kwarcytowych. W rejonie gminy Kunów występują skały czterech pięter strukturalnych: paleozoiczne, permskie i triasowe, jurajskie oraz skały trzeciorzędowe. Osady paleozoiczne obejmują fragment północnego skrzydła skiby łysogórskiej, będącego silnie sfałdowanym utworem górnego syluru i dewonu. Utwory permskie i triasowe będące młodszym piętrem strukturalnym jest bardzo urozmaicony, z niewielkim nachyleniem warstw. Skały jurajskie, cechuje słabe nachylenie w kierunku północno-wschodnim, tyko w miejscach obszarów ruchów związanych z fazą alpejską warstwy rosną do pionowych. Skały trzeciorzędowe i zupełnie niezaburzone czwartorzędowe położone są prawie poziomo.

Warunki budowlane

O warunkach geologiczno-inżynierskich decyduje kilka czynników – rodzaj i stan gruntów, morfologia terenu, głębokość usytuowania zwierciadła wód podziemnych, występowanie procesów geodynamicznych i inne.

Obszar opracowania cechują dobre warunki gruntowo-wodne na cele budowlane. Zgodnie z opracowaniem ekofizjograficznym do terenów o korzystnych warunkach dla budownictwa zalicza się występujące w obszarze opracowania grunty pochodzenia wodnolodowcowego reprezentowane przez piaski różnoziarniste.

7.2. Surowce mineralne

Na obszarze opracowania nie występują złoża kopalin. Nie ma tu również wyznaczonych terenów i obszarów górniczych ani terenów perspektywicznych dla surowców mineralnych.

7.3. Użytkowanie gruntów

Znaczna część obszaru opracowania pokryta jest lasami. Użytki rolne występują w południowym fragmencie terenu analizy. Przy wschodniej granicy obszaru planu zlokalizowany jest lokalny ciąg komunikacyjny, przy którym występuje zabudowa.

7.4. Gleby

Na obszarze miejscowości Miłkowska Karczma, w granicach której znajduje się obszar objęty planem, występują głównie gleby brunatne kwaśne i bielcowe w IV, V i VI klasie bonitacyjnej.

Gleby brunatne kwaśne wytworzone są przeważnie z piasków gliniastych całkowitych, luźnych lub utworów pyłowych wodnego pochodzenia. W wyniku procesu ługowania uległy odwapnieniu i w całym profilu są silnie zakwaszone. Z uwagi na niewielką zasobność w składniki przyswajalne dla roślin oraz tendencje do przesuszania, ich wartość rolnicza jest mała, zaś utrzymanie w dostatecznie wysokim stopniu kultury wymaga wysokich nakładów.

Utworami macierzystymi gleb bielcowych są piaski eoliczne i lodowcowe. Mają one uziarnienie piasków luźnych, rzadziej piasków słabogliniastych. W powstaniu gleb bielcowych główną rolę bierze proces bielcowania, polegający na wymywaniu z górnej części profilu glebowego produktów rozkładu minerałów glebowych i próchnicy i wytrącaniu się ich w dolnej części profilu glebowego. Gleby te charakteryzują się bardzo kwaśnym odczynem, Ze względu na ubóstwo składników mineralnych oraz próchnicy są w większości porośnięte borami sosnowymi, a ich przydatność na cele rolnicze jest bardzo niska.

7.5. Warunki hydrologiczne

7.5.1. Wody powierzchniowe

Teren gminy Kunów pod względem hydrograficznym położony jest w dorzeczu Wisły i jej lewobrzeżnych dopływów. Należy do regionu wodnego Środkowej Wisły. Większa część gminy, znajduje się w obrębie zlewni rzeki Kamiennej, do prawych dopływów tego cieką należą Świślina z prawym dopływem Węgierką i Modła w rejonie Biechów Kolonia. Do lewych zalicza się Dunaj. Na obszarze zlewni występują tereny bezodpływowe, zwłaszcza w północnej części gminy.

Hydrografia terenu gminy jest skomplikowana i zakłócona przez czynniki naturalne oraz antropogeniczne związane z eksploatacją surowców budowlanych i gospodarką rolną. W obrębie Miłkowskiej Karczmy nie występują naturalne cieką. Lokalne obniżenia terenowe odwadniane są przez słabo rozbudowaną sieć rowów sztucznych. Zbiorników wodnych powierzchniowych jest mało i w zasadzie ograniczają się jedynie do wyrobisk eksploatacji surowców budowlanych.

Obszar opracowania zlokalizowany jest w granicach JCWP Starorzecze w Stokach Starych (RW20006234954).

Stan wód powierzchniowych

Wody powierzchniowe w rejonie obszaru opracowania nie podlegają badaniom jakościowym w ramach Państwowego Monitoringu Środowiska (PMS).

Ocena jakości wód powierzchniowych w roku 2018 została przeprowadzona dla odcinka Kamienna od Świśliny do Przepaści – znajdującego się najbliżej obszaru opracowania. Stan ekologiczny rzeki został oceniony jako słaby – głównie na podstawie wyniku klasyfikacji fitobentosu (4 klasa). W wyniku obserwacji terenowych elementom fizykochemicznym oraz hydromorfologicznym przypisano klasę >2. Stan chemiczny oceniony został jako poniżej dobrego, a ogólny stan rzeki jako zły. Dodatkowo wykonano ocenę wód na obszarach chronionych. Wymogi nie zostały spełnione dla terenów wrażliwych na eutrofizację spowodowaną zanieczyszczeniami ze źródeł komunalnych przez 4 klasę fitobentosu. Źródłem zanieczyszczeń w JCWP mogą być np.: oczyszczalnia ścieków w Kunowie, oczyszczalnia ścieków w Ostrowcu Świętokrzyskim.

Tab. 1. Ocena jakości wód powierzchniowych

Nazwa jcwp	Kamienna od Świśliny do Przepaści
Kod	RW200010234939
Nazwa punktu pomiarowo-kontrolnego	Kamienna - Krasków
Klasa elementów biologicznych	4
Klasa elementów fizykochemicznych	>2
Klasa elementów hydromorfologicznych	>2
Stan/potencjał ekologiczny w ppk monitoringu obszarów chronionych	słaby
Stan chemiczny w ppk monitoringu obszarów chronionych	Poniżej dobrego
Stan JCWP	zły

źródło: GIOŚ 2022

7.5.2. Wody podziemne

Zgodnie z Mapą Podziału Hydrograficznego Polski, obszar gminy Kunów, zaliczany jest do regionu hydrogeologicznego Środkowej Wisły w pasie wyżyn (SŚWW). Region hydrogeologiczny wg Atlasu hydrogeologicznego Polski 1995 r. (Paczyński) oraz regionów wodnych (Nowicki, Sadurski) z 2007 r.: VIII Region świętokrzyski. Region wodno-gospodarczy Z-03. Warunki hydrogeologiczne obszaru gminy są ściśle związane z jej budową geologiczną, tektoniką podłoża i morfologią terenu. W obrębie można wyróżnić 2 strefy ze względu na zasobność wód podziemnych:

- Strefę obejmującą GZWP nr 420 Wierzbica - Ostrowiec Świętokrzyski z wodami poziomu jurajskiego: środkowego i górnego, posiadającego dokumentację hydrogeologiczną. Zbiornik znajduje się w północno-wschodniej części gminy (północny fragment obrębu Miłkowska Karczma) i obejmuje **wody porowo-szczelinowe i szczelinowe**. Poziom środkowo- i górnourajski, w którym znajduje się zbiornik zbudowany jest z piaskowców. Wydajność studni wierconych wynosi kilkadziesiąt m³. Wydajność pojedynczych studni dochodzi do 200 m³/h. Jego powierzchnia zajmuje 659 km², a powierzchnia dodatkowego obszaru zasilania 174 km²;
- Strefa użytkowych zbiorników wód podziemnych UZWP związanymi z: piaskowcami dolno-jurajskimi, w których występują **wody porowo – szczelinowe** oraz piaskowcami triasowymi i permskimi, marglami, wapieniami i dolomitami oraz czwartorzędowymi piaskami, żwirami rzecznyymi w dolinie rzeki Kamiennej, w których występują **wody porowe**, obejmuje

pozostała część gminy. Wydajność studni wierconych ujmujących wody poziomu czwartorzędowego wynosi kilka, kilkanaście m³. Wydajność studni ujmujących wody poziomu dolnojurajskiego i triasowego wynosi od kilku do 100 m³/h.

Wody podziemne GZWP i UZWP są narażone na przedostawanie się zanieczyszczeń z powierzchni terenu ze względu na brak naturalnej izolacji z gruntów spoistych jak gliny i ły lub ich miąższość jest na tyle mała, że nie zabezpiecza przed przenikaniem zanieczyszczeń. Dodatkowym elementem zwiększającym możliwość zanieczyszczenia jest występowanie uskoków.

Niemal cały obszar opracowania znajduje się w strefie Głównego Zbiornika Wód Podziemnych nr 420 Wierzbica – Ostrowiec Świętokrzyski. Ponieważ leży on w większej odległości od dolin i obniżen, swobodne zwierciadło wód gruntowych zalega na głębokości przekraczającej 3,0 m.p.p.t.. Wody gruntowe tego rejonu są zasilane poprzez infiltrację opadów atmosferycznych, charakteryzują się dużą amplitudą wahań, miejscami dochodzącą do 1,0 m.

Analizowany teren położony jest w granicach jednolitej części wód podziemnych JCWPd nr 103.

Wody pięter wodonośnych zasilane są przez infiltrację opadów atmosferycznych. Naturalnymi strefami drenażu wewnątrz JCWPd są rzeki i ciek powierzchniowe. Rzeki Kamienna i jej dopływ Wolanka są naturalnymi strefami drenażu wewnątrz JCWPd nr 103. Funkcję drenażu pełnią również ujęcia wód podziemnych (studnie wiercone i kopane). Wody wszystkich pięter/poziomów wodonośnych odpływają do wymienionych naturalnych stref drenażu. Oddziaływanie ujęć zaburza nieznacznie te kierunki tylko lokalnie w rejonie ich występowania.

Stan wód podziemnych

Monitoring wód podziemnych prowadzi Państwowa Służba Hydrologiczna. Zgodnie z raportem PSH o stanie jednolitych części wód podziemnych w dorzeczach – na rok 2019, stan chemiczny oraz ilościowy JCWPd nr 103 został oceniony jako dobry. Ocena stanu ilościowego była wynikiem dobrego wyniku testu bilansowego.

Tab. 2. Ogólna ocena stanu wód podziemnych w JCWPd 103

Ocena stanu	Ogólna ocena stanu	dobry
	Ocena stanu ilościowego	dobry
	Ocena stanu chemicznego	dobry
Ocena ryzyka niespełnienia celów środowiskowych		niezagrożona

źródło: <http://www.psh.gov.pl/>, ocena na 2019 rok

7.6. Klimat i powietrze

Według regionalizacji klimatycznej Polski autorstwa E. Romera obszar gminy i miasta Kunów znajduje się w regionie: D – klimaty wyżyn środkowych. Według podziału klimatycznego Polski (Martyn, Okołowicz) obszar gminy i miasta Kunów leży w obrębie Regionu Klimatycznego Śląsko-Małopolskiego, Podregion Krainy Świętokrzyskiej – 51 w strefie klimatu umiarkowanego, przejściowego. Kraina ta ma klimat charakterystyczny dla obszarów wyżynnych wykazując w stosunku do terenów otaczających podwyższone opady, dłuższy czas zalegania pokrywy śniegowej, niższe temperatury powietrza i większe prędkości wiatrów. Charakterystyczna jest równoleżnikowa cyrkulacja mas powietrza. Dominuje wpływ powietrza polarno-morskiego z zachodu, a w znacznie mniejszym stopniu powietrza polarno-kontynentalnego ze wschodu. W regionie występuje klimat

kontynentalny, nasilający się ku wschodowi. Ciepłejsze są obszary gminy położone w jej południowej części, chłodniejsza jest dolina Kamiennej, w której występują korzystne warunki do tworzenia inwestycji termicznych.

Ukształtowanie powierzchni terenu powoduje występowanie różnic mikroklimatu w obrębie poszczególnych siedlisk. Dotyczy to szczególnie różnic temperatury, przymrozków, mgieł, długości okresu wegetacyjnego, jakie występują pomiędzy dnami dolin i stokami a intensywniej nasłonecznionymi wierzchołkami.

Pod względem bioklimatycznym teren ten zaliczany jest do obszarów cieplejszych (wg podziału Polski na regiony bioklimatyczne). Charakteryzuje się w ciągu całego roku umiarkowanym klimatem i ma korzystne warunki bioklimatyczne, dodatkowo wpływające na organizm i samopoczucie człowieka. Średni roczny opad wynosi ok. 48 mm, średnia roczna temperatura 7,7°C. Pierwsze przymrozki pojawiają się około 8 października, a zanikają 20 kwietnia. Trwała pokrywa śnieżna utrzymuje się przez 57 dni, zaczynając się tworzyć 30 października i utrzymuje się do 19 marca. Ilość pogodnych dni wynosi około 28, a pochmurnych 163. Wilgotność względna powietrza wynosi 79%.

Jakość powietrza atmosferycznego

W gminie Kunów nie prowadzi się monitoringu stanu zanieczyszczenia powietrza. Za ocenę jakości powietrza odpowiada wojewoda w strefach, którymi są obszary powiatów. Gmina Kunów znajduje się w strefie ostrowiecko-starachowickiej o nieprzekroczonych poziomach dopuszczalnych stężeń. Czystość powietrza atmosferycznego w gminie Kunów jest zadowalająca. Masy powietrza na przestrzeni lat mają mniejsze zanieczyszczenie w wyniku rekultywacji przemysłu, spowodowanego wymogami zawartymi w przepisach prawa dotyczących emisji.

W raporcie za 2020 rok Główny Inspektorat Środowiska Regionalny Wydział Monitoringu Środowiska w Kielcach opublikował wyniki monitoringu stężenia substancji mających wpływ na stan powietrza. Zgodnie z przyjętą metodyką województwo świętokrzyskie zostało podzielone na 2 strefy: miasto Kielce oraz strefę świętokrzyską (obejmującą pozostały obszar województwa świętokrzyskiego). Gmina Kunów została zaliczona do strefy świętokrzyskiej. Na podstawie przeprowadzonego monitoringu i analizy pozyskanych danych w strefie świętokrzyskiej wytypowano jedną substancję, dla której poziom dopuszczalny lub docelowy został przekroczony według kryteriów ochrony zdrowia (BaP) i określono dla tego zanieczyszczenia klasę C. Pozostałe substancje mieściły się w normach i zaliczono je do klasy A. Zgodnie z kryterium ochrony roślin nie stwierdzono przekroczeń dopuszczalnych stężeń zanieczyszczeń i wszystkie zaliczono do klasy A.

Tab. 3. Ocena jakości powietrza w strefie świętokrzyskiej za rok 2020 – kryterium ochrony zdrowia

Nazwa strefy	Kod strefy	Symbol klasy wynikowej dla poszczególnych zanieczyszczeń dla obszaru całej strefy											
		SO ₂	NO ₂	PM10	Pb	C ₆ H ₆	Co	O ₃	As	Cd	Ni	BaP	PM2,5
Strefa świętokrzyska	PL2602	A	A	A	A	A	A	A	A	A	A	C	A

źródło: GIOŚ 2021, Ocena jakości powietrza w województwie świętokrzyskim za 2020 r.

Tab. 4. Ocena jakości powietrza w strefie świętokrzyskiej za rok 2020 – kryterium ochrony roślin

Nazwa strefy	Kod strefy	Klasa strefy dla poszczególnych zanieczyszczeń		
		SO ₂	NO _x	O ₃
Strefa świętokrzyska	PL2602	A	A	A

źródło: GIOŚ 2021, Ocena jakości powietrza w województwie świętokrzyskim za 2020 r.

7.7. Walory krajobrazowe

Obszar opracowania na dużej powierzchni pokrywają lasy, z kolei w południowym fragmencie tereny rolnicze. Zabudowa, głównie zagrodowa i jednorodzinna, zlokalizowana jest wzdłuż istniejącej drogi. W granicach opracowania nie występują pojedyncze zabudowania rozproszone na terenach rolniczych. Wszystkie budynki tworzą wykształcone struktury osadnicze skoncentrowane wzdłuż istniejącej drogi publicznej.

Obszar opracowania charakteryzuje się raczej monotonną rzeźbą terenu. Nie występują tu formy geomorfologiczne urozmaicające krajobraz.

Do negatywnych wyróżników w krajobrazie zalicza się przede wszystkim słupy linii średniego napięcia zlokalizowane na zachód od terenu opracowania. W granicach analizy nie występują zabytki oraz stanowiska archeologiczne.

7.8. Różnorodność biologiczna

7.8.1. Szata roślinna

Teren opracowania w dużej mierze porastają lasy i mimo nieznacznego pofałdowania, nie rozwinęło się tutaj rolnictwo ze względu na piaszczystą, słabą glebę. Na nieużytki szybko wkracza sukcesja roślinna, pojawiają się samosiewne lasy.

Siedliska leśne prezentowane są głównie przez lasy mieszane świeże oraz bory świeże. W składzie gatunkowym lasów mieszanych dominują takie gatunki jak sosna pospolita, w domieszcze dęby, świerki, brzozy i graby. W warstwie krzewów pojawiają się leszczyna pospolita i kruszyna. W warstwie drzewostanowej borów występują sosna pospolita z domieszką modrzewia, świerka i sosny. Większość terenów leśnych pełni funkcję ochronną dla ośrodków miejskich. Lasy w obrębie Miłkowska Karczma zajmują ponad 16 ha i są to głównie lasy Skarbu Państwa.

Na terenach rolniczych znaczny udział mają łąki, pastwiska i w dużej części nieużytkowane grunty rolnicze zajmowane przez zbiorowiska trawiaste.

7.8.2. Fauna

Świat zwierzęcy na terenie opracowania związany jest głównie z siedliskami leśnymi, w mniejszym stopniu z terenami rolniczymi, zadrzewieniami i zakrzewieniami. Kompleksy leśne są środowiskiem życia łosia, jelenia, sarny, dzika, borsuka, lisa i mniejszych ssaków wiewiórek, popielicy, ryjówek malutkiej i aksamitnej. Tereny leśne odznaczają się bogactwem takich rzadkich gatunków ptaków jak bocian czarny, orlik krzykliwy, puszczyk uralski, puchacz, cietrzew, jarząbek, słonka, samotnik, derkacz i dzięcioł białołowy. Znacznym walorem są występujące tu największe krajowe chrząszcze: rohatyniec nosorożec, jelonek rogacz i kozioróg dębosz oraz rzadkie gatunki motyli pokłonnik osiniec, mieniaki i szlaczkoń torfowiec.

Na pozostałych terenach występowanie zwierząt związane jest głównie z zadrzewieniami i zakrzewieniami. Najliczniej reprezentowane są bezkręgowce: rusałka pawik, listkowiec cytrynek, wielbłądka, kowal bezskrzydły, rączycza, trzmiel, pasikonik zielony, biegacz, żuk wiosenny.

7.9. Powiązania przyrodnicze analizowanych obszarów z otoczeniem

7.9.1. Obszary i obiekty przyrodnicze prawnie chronione

Teren opracowania zlokalizowany jest w granicach Obszaru Chronionego Krajobrazu Dolina Kamiennej. OChK zajmuje łączną powierzchnię 72 634 ha i znajduje się w województwie świętokrzyskim i mazowieckim. Jego tereny rozciągają się wzdłuż doliny rzeki Kamiennej i jednego z jej prawobrzeżnych dopływów – Kamionki. Na większości terenów zbudowanych z piaszczowcowo-ilastych skał pokrytych piaszczysto-gliniastymi osadami pleistoceniowymi (w tym obszar opracowania) przeważają siedliska oligotroficzne zajęte przez bory mieszane i świeże bory sosnowe tworzące duże kompleksy tzw. Lasów Iłżeckich, na pograniczu województw świętokrzyskiego i mazowieckiego. Pomimo iż w większości są to drzewostany pochodzenia antropogenicznego, są interesujące florystycznie z uwagi na występowanie wielu bardzo rzadkich chronionych roślin. Na Obszarze Chronionego Krajobrazu Doliny Kamiennej obowiązują zakazy i nakazy wynikające z Uchwały Nr XXXV/617/13 Sejmiku Województwa Świętokrzyskiego z dnia 23 września 2013 r. (Dz. Urz. Woj. Święt. poz. 3309). Dokument określa działania w zakresie czynnej ochrony ekosystemów, zakazy i odstępstwa od zakazów.

W odległości ok. 5,3 km na południowy-zachód od granic analizowanego terenu znajduje się Obszar Natura 2000 Wzgórza Kunowskie (PLH260039). Ostoja zlokalizowana jest na obrzeżu mezozoicznym paleozoicznego trzonu Gór Świętokrzyskich. Występują tu liczne odsłonięcia skalne, nieczynne kamieniołomy dolomitu w Dołach Opacich i piaszkowca w Dołach Biskupich, a także kamieniołomy dolomitów dewońskich, wapiennych oraz piaszkowców triasowych i jurajskich.

Zbocza dolin rzecznych w przewarżającej mierze są rozczłonkowane wąwozami lessowymi i jarami. Na całym terenie stwierdzono występowanie 11 typów siedlisk przyrodniczych (załącznik I Dyrektywy Rady 92/43/EWG) obejmujących 34% łącznej powierzchni obszaru. Ostoja ma duże znaczenie dla zachowania siedlisk: muraw kserotermicznych, z wieloma rzadkimi gatunkami, płatów łąk, zwłaszcza świeżych, ekstensywnie użytkowanych, fragmentów łąk trzęślicowych, oraz fragmentów zbiorowisk łągowych oraz grądów. Obszar posiada duże znaczenie dla zachowania gatunków motyli i gniazdowania ptaków.

W granicach obszaru objętego planem miejscowym nie występują pomniki przyrody ani inne formy ochrony przyrody.

7.9.2. Korytarze ekologiczne

Mapa przebiegu korytarzy ekologicznych na obszarze Polski została opracowana w dwóch etapach przez Zakład Badania Ssaków PAN w Białowieży pod kierownictwem prof. dr hab. Włodzimierza Jędrzejewskiego:

- etap I (2005 r.) - na zlecenie Ministerstwa Środowiska opracowano mapę sieci korytarzy dla obszarów Natura 2000 z uwzględnieniem potrzeb ochrony kluczowych gatunków dużych ssaków;
- etap II (2011 r.) we współpracy z Pracownią na rzecz Wszystkich Istot (w ramach projektu ze środków EEA/EOG) opracowano kompletną mapę korytarzy istotnych dla populacji dużych ssaków leśnych oraz spójności siedlisk leśnych i wodno-błotnych w skali krajowej i kontynentalnej.

W ramach I etapu prac nad przebiegiem korytarzy ekologicznych, na terenie opracowania nie wyznaczono żadnego szlaku migracyjnego. W drugim etapie dopracowano mapę sieci korytarzy, a

główny korytarz Lasy Starachowickie i Siekierzynskie GKPdC-5B objął swoim zasięgiem teren analizy. Jest to korytarz obejmujący m.in. zwarte kompleksy leśne oraz tereny rolnicze.

Podstawową funkcją korytarzy migracyjnych jest umożliwienie rozprzestrzeniania się gatunków i ukierunkowania przepływu materii i informacji biologicznej w krajobrazie. Zachowanie drożności korytarzy, uznaje się za sprawę priorytetową w ochronie środowiska. Wiąże się to z określonymi zasadami użytkowania terenów:

- nie zwiększania ilości liniowych i obszarowych barier antropogenicznych,
- zalesień w kierunku uzyskania przez istniejące kompleksy większej zwartości,
- utrzymania proekologicznych form gospodarki rolnej i leśnej.

Do kluczowych obszarów systemu ekologicznego gminy należą m.in. ekosystemy leśne, (wielkopowierzchniowe ekosystemy leśne wraz ze strefami sukcesji leśnej), które pokrywają znaczne powierzchnie w obrębie opracowania.

8. Stan środowiska na obszarach objętych przewidywanym znaczącym oddziaływaniem

Projekt planu zakłada rozwój przestrzenny z poszanowaniem i ochroną zasobów przyrodniczych. Niemniej jednak wzrost gospodarczy Gminy Kunów możliwy jest m.in. poprzez wyznaczenie nowych terenów inwestycyjnych. Mając na uwadze sposób dotychczasowego zagospodarowania terenu, wysokie walory przyrodnicze oraz obowiązujące przepisy wynikające m.in. z objęcia terenu Obszarem Chronionego krajobrazu Doliny Kamiennej, w planie wprowadzono zakaz lokalizacji przedsięwzięć mogących zawsze oraz potencjalnie znacząco oddziaływać na środowisko, za wyjątkiem niezbędnych do funkcjonowania osadnictwa inwestycji celu publicznego z zakresu infrastruktury technicznej i komunikacyjnej, a w przypadku przedsięwzięć mogących potencjalnie oddziaływać również łączności publicznej.

Na etapie zmiany mpzp nie przewiduje się wystąpienia oddziaływania na środowisko wynikającego z wprowadzonych zmian w miejscowym planie zagospodarowania przestrzennego z uwagi na to, że wprowadza on nieznaczne modyfikacje już istniejących form zagospodarowania na wymienionych terenach. Ogólny opis stanu środowiska w Gminie Kunów oraz na terenach mpzp zawiera rozdział 7.

9. Istniejące problemy ochrony środowiska istotne z punktu widzenia realizacji projektowanego dokumentu, w szczególności dotyczące obszarów podlegających ochronie na podstawie ustawy z dnia 16 kwietnia 2004 r. o ochronie przyrody

9.1. Zagrożenia dla środowiska glebowego, wód powierzchniowych i podziemnych

W 2020 roku na terenie Miasta i Gminy Kunów długość czynnej sieci wodociągowej wynosiła 120,8 km, natomiast sieci kanalizacyjnej 63 km. Woda z wodociągu dostarczana jest do większości mieszkańców (w 2020 r. 98%). W przypadku kanalizacji ze zbiorczego systemu korzysta jedynie 48% ludności (dane za 2020 r.).¹ Na terenie gminy działa jedna biologiczna oczyszczalnia ścieków w Kunowie, o wydajności 800m³/dobę.

¹ Źródło: GUS, BDL, 2022

Obszar Miłkowskiej Karczmy w tym teren opracowania nie jest objęty siecią kanalizacji sanitarnej i deszczowej.

Ze względu na okresowo niezadawalający stan wód powierzchniowych i podziemnych na obszarze analizy, uregulowanie gospodarki ściekowej powinno być jednym z priorytetowych zadań gminy. Należy dążyć do budowania zwartych struktur osadniczych. Pozwoli to na ograniczenie zabudowy rozproszonej, dla której rozbudowa sieci kanalizacyjnej będzie ekonomicznie nieuzasadniona.

Pewnym problemem są również zanieczyszczenia spowodowane przez rolnictwo i hodowlę oraz stosowanie nawozów i środków ochrony roślin. Zanieczyszczenia te przedostają się częściowo do podłoża lub spływają powierzchniowo do cieków, zwłaszcza w okresach roztopowych lub występowania intensywnych opadów atmosferycznych.

W przypadku wód podziemnych najważniejszymi czynnikami wpływającymi na ocenę ich zagrożenia są: głębokość występowania głównego poziomu wodonośnego, typ naturalnej izolacji oraz jej miąższość, a także rodzaj ognisk zanieczyszczeń i intensywność ich oddziaływania. Przedmiotowy obszar pozbawiony jest naturalnej izolacji, jednak z uwagi na znaczny udział terenów leśnych oraz brak dużych ognisk zanieczyszczeń, na obszarze analizy stwierdzono średni stopień zagrożenia wód podziemnych.

9.2. Zagrożenie powodziowe

Przez teren analizy nie przebiegają żadne ciek naturalne. Lokalne obniżenia terenowe odwadniane są przez słabo rozbudowaną sieć rowów sztucznych. Na obszarze opracowania nie ma ryzyka wystąpienia zjawiska powodzi. Możliwe są ewentualne podtopienia podczas nawalnych deszczy i gwałtownych roztopów, jednak ze względu na dobrą przepuszczalność podłoża są one stosunkowo mało prawdopodobne.

9.3. Zagrożenie osuwiskowe

Ze względu na mało urozmaiconą rzeźbę terenu, nie obserwuje się zjawisk geodynamicznych ani obszarów predysponowanych do ich powstawania.

9.4. Źródła zanieczyszczeń powietrza

Na analizowanym obszarze źródłem zanieczyszczeń powietrza atmosferycznego mogą być rozproszone źródła z sektora komunalno-bytowego (domowe paleniska) a także z pojazdów mechanicznych.

W 2016 roku przyjęto Plan gospodarki niskoemisyjnej dla Miasta i Gminy Kunów, który jest kluczowym dokumentem regulującym działania gminy w zakresie ochrony i poprawy jakości powietrza. Plan nakreśla działania w zakresie ograniczenia emisji, poprawy efektywności gospodarki oraz zwiększenia ilości energii z odnawialnych źródeł.

9.5. Hałas

Klimat akustyczny na obszarze opracowania warunkują takie czynniki jak natężenie ruchu samochodowego i jakość sieci drogowej, w mniejszym stopniu – ilość i zagęszczenie zabudowy.

9.6. Gospodarka odpadami

Zgodnie z ustawą o utrzymaniu czystości i porządku w gminach, odbiorem i zagospodarowaniem odpadów komunalnych od właścicieli nieruchomości, na których zamieszkują

mieszkańcy, zajmuje się przedsiębiorca wybrany w drodze przetargu nieograniczonego. Zmieszane odpady komunalne, odpady zielone oraz pozostałości z sortowania odpadów komunalnych przeznaczonych do składowania, odebrane od właścicieli nieruchomości, przekazywane są do regionalnej instalacji do przetwarzania odpadów komunalnych, wynikającej z wojewódzkiego planu gospodarki odpadami (WPGO), tj. do Regionalnej Instalacji Przetwarzania Odpadów Komunalnych (RIPOK) prowadzonej przez Zakład Unieszkodliwiania Odpadów „JANIK” Sp. z o.o., 27-415 Kunów Janik ul. Borowska 1.

Na terenie Gminy funkcjonuje punkt selektywnego zbierania odpadów komunalnych (PSZOK). Mieszkańcy mają również możliwość oddania zużytego sprzętu elektrycznego i elektronicznego.²

9.7. Zagrożenia dla obszarów podlegających ochronie na podstawie ustawy z dnia 16 kwietnia 2004 r. o ochronie przyrody

Największym zagrożeniem dla Obszaru Chronionego Krajobrazu Doliny Kamiennej jest zanieczyszczenie wód podziemnych i powierzchniowych, prowadzące do degradacji ekosystemów hydrozależnych i powiązań przyrodniczych w obrębie doliny rzeki Kamiennej. Ważne jest zatem, z uwagi na brak warstwy izolacyjnej w podłożu, odpowiednie zagospodarowanie terenu ograniczające możliwość migracji skażonych substancji w głąb profilu glebowego i wód podziemnych poprzez m.in. zachowanie istniejących kompleksów leśnych. Ich wyniszczenie, poza negatywnym wpływem na zasoby przyrodnicze, wiązałoby się także z obniżeniem walorów krajobrazowych terenu. Ponadto zagrożeniem dla tej formy ochrony przyrody, które mogą mieć miejsce w obrębie analizowanego terenu są: niszczenie chronionych stanowisk gatunków roślin, zwierząt i grzybów, niszczenie wyróżniających się tworów przyrody nieożywionej.

W przypadku obszaru Natura 2000 Wzgórza Kunowskie, oddalonego od terenu analizy o ok. 5,3 km w kierunku południowo-zachodnim, można mówić o ewentualnych zagrożeniach zewnętrznych generowanych w obrębie obszaru analizy. Zgodnie ze Standardowym Formularzem Danych opracowanym dla przedmiotowego obszaru Natura 2000, do zewnętrznych presji i zagrożeń, które mogą mieć miejsce na terenie analizy zalicza się jedynie rozwój terenów zurbanizowanych i zabudowanych.

10. Potencjalne zmiany stanu środowiska w przypadku braku realizacji projektowanego dokumentu

W przypadku braku uchwalenia miejscowego planu będą obowiązywały zapisy miejscowego planu zagospodarowania przestrzennego, uchwalonego uchwałą Nr LXI.376.2021 Rady Miejskiej w Kunowie z dnia 9 września 2021 r., co jest niezgodne z wolą właściciela działki nr ewid. 78/2 położonej w Miłkowskiej Karczmi, który nabywając działkę w 2020 roku nieruchomość była przeznaczona pod zabudowę mieszkaniową jednorodzinną i zagrodową, co zostało zmienione w wyżej przytoczonym planie. Przeznaczenie ww. nieruchomości wraz z sąsiednimi zostało zmienione z zabudowy mieszkaniowej jednorodzinnej i zagrodowej, na zabudowę tylko i wyłącznie zagrodową, co znacznie ograniczyło możliwości inwestycyjne nieruchomości, a wartość rynkowa ww. gruntów spadła. Należy zaznaczyć, że obowiązujące Studium umożliwia szersze możliwości inwestycyjne, nie ograniczając zabudowy mieszkaniowej jednorodzinnej.

² Źródło: <http://www.kunow.pl/>

Zapisy projektowanego dokumentu umożliwią kształtowanie zabudowy w oparciu o parametry zgodne z obowiązującymi przepisami i innymi opracowaniami urbanistycznymi.

Stopień i intensywność zmian zachodzących w środowisku w Miłkowskiej Karczmie, można ocenić jako niski. Dominują tu tereny leśne i rolnicze, a wzdłuż dróg zabudowa mieszkaniowa jednorodzinna i zagrodowa. mieszkalniowe i rolnicze. Nie obserwuje się intensywnego zajmowania gruntów na cele budowlane.

11. Przewidywane znaczące oddziaływania, w tym oddziaływania bezpośrednie, pośrednie, wtórne, skumulowane, krótkoterminowe, średnioterminowe i długoterminowe, stałe, chwilowe oraz pozytywne i negatywne, na cele i przedmioty obszaru Natura 2000 oraz integralność tego obszaru, a także na środowisko

11.1. Ocena oddziaływania na środowisko poszczególnych obszarów wyznaczonych w projektowanym dokumencie

W prognozie oddziaływania na środowisko określono rodzaje oddziaływań, jakie mogą zaistnieć w wyniku wprowadzenia ustaleń projektowanego dokumentu. O znaczącym oddziaływaniu na środowisko można mówić w sytuacji naruszenia określonych prawem standardów jakości środowiska (powietrza, wód powierzchniowych, gleb, hałasu, promieniowania elektromagnetycznego itp.). Zgodnie z art. 51. ust. 2. ustawy z dnia 3 października 2008 r. o udostępnianiu informacji o środowisku i jego ochronie, udziale społeczeństwa w ochronie środowiska oraz o ocenach oddziaływania na środowisko w prognozie przeanalizowano wpływ ustaleń planu na zdrowie ludzi oraz poszczególne komponenty środowiska t.j.: rośliny, zwierzęta, bioróżnorodność, obszary chronione (w tym obszary Natura 2000), walory krajobrazowe, powierzchnie ziemi, wody podziemne i powierzchniowe, powietrze, klimat, zasoby naturalne oraz zabytki i dobra materialne.

Rodzaj oddziaływania na środowisko terenów ustanowionych w miejscowym planie, będzie uzależniony od rzeczywistego zagospodarowania obszaru, wprowadzonych w dokumencie zasad ochrony środowiska oraz dopuszczonego przeznaczenia. W ramach oceny oddziaływania wyszczególniono dwa rodzaje oddziaływań na środowisko:

ODDZIAŁYWANIE POZYTYWNE – zachowanie obszarów pełniących ważne funkcje przyrodnicze oraz elementów stanowiących pozytywne akcenty w krajobrazie: ochrona terenów leśnych (tereny oznaczone symbolem L).

BRAK ISTOTNEGO ODDZIAŁYWANIA – zachowanie istniejącego stanu na obszarach zabudowanych, a także nieznaczna modyfikacja obowiązujących kierunków przeznaczenia oraz przekształcenie terenu w kierunku niepowodującym istotnych zmian w środowisku przyrodniczym. O braku istotnego oddziaływania można mówić w przypadku istniejących terenów zabudowy jednorodzinnej i zagrodowej, na których możliwe jest sytuowanie budynków już tylko na niewielkich powierzchniach. Do tego rodzaju oddziaływań zalicza się również wszystkie istniejące drogi (teren KDL).

Ocena oddziaływania na poszczególne tereny została przedstawiona w poniższej tabeli.

Tab. 5. Ocena określonych w planie warunków zagospodarowania terenu

Nr	LOKALIZACJA	STAN ISTNIEJĄCY	PRZEZNACZENIE TERENU OKREŚLONE W AKTUALNIE OBOWIĄZUJĄCYCH DOKUMENTACH		USTALENIA PROJEKTOWANEGO DOKUMENTU		OCENA WPŁYWU NA ŚRODOWISKO
			STUDIUM UWARUNKOWAŃ I KIERUNKÓW ZAGOSPODAROWANIA PRZESTRZENNEGO	MIEJSCOWY PLAN ZAGOSPODAROWANIA PRZESTRZENNEGO	KIERUNEK ZMIANY	WSKAŹNIKI I GŁÓWNE ZAPISY CHRONIĄCE ŚRODOWISKO	
Obszary z załącznika 1							
1.	Miłkowska Karczma	poła uprawne, zadrzewienia, zabudowa	tereny zabudowy mieszkaniowej jednorodzinnej, zagrodowej i usług (RM)	tereny zabudowy mieszkaniowej jednorodzinnej (MN)	teren zabudowy mieszkaniowej jednorodzinnej (1MNW)	<ul style="list-style-type: none"> – zakaz lokalizacji przedsięwzięć, mogących zawsze znacząco oddziaływać na środowisko z wyjątkiem inwestycji celu publicznego z zakresu infrastruktury technicznej i komunikacyjnej; – zakaz lokalizacji przedsięwzięć mogących potencjalnie znacząco oddziaływać na środowisko, za wyjątkiem inwestycji celu publicznego z zakresu łączności publicznej, infrastruktury technicznej i komunikacyjnej; – minimalny udział procentowy powierzchni biologicznie czynnej – 35% – ogólne zapisy planu 	BRAK ISTOTNEGO ODDZIAŁYWANIA zachowanie formy użytkowania wyznaczonej w obowiązującym mpzp lub jej niewielka modyfikacja
2.		zabudowa, zadrzewienia	tereny zabudowy mieszkaniowej jednorodzinnej, zagrodowej i usług (RM)	tereny zabudowy zagrodowej (RM)	teren zabudowy mieszkaniowej jednorodzinnej (1MNW)		
3.		zadrzewienia	tereny lasów państwowych (ZL)	tereny lasów (ZL)	tereny lasu (L)	– ogólne zapisy planu	

*Prognoza oddziaływania na środowisko do miejscowego planu
zagospodarowania przestrzennego Miasta i Gminy Kunów obejmującego część sołectwa Milkowska Karczma*

							leśnych
4.		droga	drogi gminne (KDL) klasy lokalnej	terenu dróg publicznych klasy lokalnej (KDL)	teren drogi lokalnej (KDL)		<p>BRAK ISTOTNEGO ODDZIAŁYWANIA</p> <p>zachowanie formy użytkowania wyznaczonej w obowiązującym mpzp</p>

11.2. Ocena oddziaływania ustaleń projektowanego dokumentu na poszczególne komponenty środowiska

Oddziaływanie na ludzi

Hałas

W myśl przepisów ustawy z dnia 27 kwietnia 2001 r. Prawo ochrony środowiska znaczące oddziaływanie na środowisko oznacza także znaczące oddziaływanie na zdrowie ludzi, o którym można mówić w sytuacji, gdy przekraczane są standardy emisyjne oraz dopuszczalne normy hałasu.

Bezpośredni, ale krótkoterminowy lub chwilowy charakter może mieć uciążliwość akustyczna związana z fazą budowy obiektów zabudowy mieszkaniowej oraz modernizacji dróg. Będzie to oddziaływanie o znaczeniu lokalnym. Może ono być skumulowane z hałasem generowanym na drogach publicznych.

Po realizacji założeń planu nie przewiduje się ponadnormatywnych oddziaływań. Zabudowa mieszkaniowa nie stanowi zagrożenia akustycznego.

W planie wprowadzono nakaz zachowania dopuszczalnych norm hałasu na terenach chronionych akustycznie.

Promieniowanie elektromagnetyczne

W granicach opracowania ani w jego pobliżu nie ma istotnych źródeł promieniowania elektromagnetycznego.

Ryzyko wystąpienia poważnej awarii i katastrofy budowlanej

Rodzaje i ilości znajdujących się w zakładzie substancji niebezpiecznych, decydujących o zaliczeniu zakładu do zakładu o zwiększonym ryzyku wystąpienia poważnej awarii przemysłowej lub zakładu o dużym ryzyku wystąpienia poważnej awarii przemysłowej, o których mowa w art. 248 ust. 1 ustawy z dnia 27 kwietnia 2001 r. Prawo ochrony środowiska, określa Rozporządzenie Ministra Rozwoju z dn. 29 stycznia 2016 r. Plan wprowadza zakaz sytuowania zakładów tego typu.

Dokument w sposób prawidłowy odnosi się do przeciwdziałania poważnym awariom infrastruktury. Zachowuje pasy technologiczne od linii elektroenergetycznych. Na obszarze opracowania nie ma terenów narażonych na występowanie powodzi i ruchów masowych ziemi.

Nie przewiduje się wystąpienia znaczącego negatywnego oddziaływania na ludzi.

Oddziaływanie na rośliny

W miejscu powstawania nowych obiektów na terenie dotychczas niezabudowanym nastąpi lokalne, bezpośrednie i długoterminowe lub stałe zubożenie lub zlikwidowanie istniejącej roślinności. Zmniejszeniu ulegnie powierzchnia biologicznie czynna. Nowa zabudowa zostaje jednak wprowadzona na tereny zlokalizowane wzdłuż dróg publicznych, częściowo zabudowanych. Tereny lasów zgodnie z zapisami planu będą pełniły dotychczasową funkcję, jednak przekształceniu ulegnie część zadrzewiona obszaru nie stanowiąca lasu zewidencjonowanego. Działanie takie ocenia się jako bezpośrednie, długoterminowe, o znaczeniu lokalnym.

Oddziaływanie na zwierzęta

Ustalenia planu nie powinny stworzyć istotnego zagrożenia dla fauny analizowanego terenu. Zabudowa zajmie tereny o przeciętnej atrakcyjności dla bytowania fauny. Są to obszary częściowo zabudowane zlokalizowane wzdłuż drogi. W obszarach gdzie plan wprowadza nowe tereny zabudowy na gruntach zadrzewionych będzie konieczna wycinka drzew, która może przyczynić się lokalnie do utraty schronień i kryjówek dla zwierząt. Z uwagi jednak na liczne tereny pełniące funkcję przyrodniczą w otoczeniu działek, uszczuplenie potencjalnych kryjówek będzie miało niewielkie znaczenie. Będzie to oddziaływanie o małym zasięgu.

Na obecnym etapie nie przewiduje się, aby przyjęte w planie rozwiązania miały znacząco negatywny wpływ na faunę zarówno lokalną, jak i krajową.

Oddziaływanie na różnorodność biologiczną

Realizacja ustaleń planu spowoduje utratę zadrzewień mogących stanowić potencjalne miejsce schronienia dla fauny. Będzie to jednak oddziaływanie o bardzo niewielkim stopniu zagrożenia dla bioróżnorodności, z uwagi na przeznaczenie terenów pod zabudowę w sąsiedztwie obszarów zainwestowanych oraz wzdłuż drogi publicznej.

Nie przewiduje się wystąpienia negatywnego oddziaływania na różnorodność biologiczną.

Oddziaływanie na Obszar Chronionego Krajobrazu Dolina Kamiennej

Teren analizy znajduje się w granicach Obszaru Chronionego Krajobrazu Doliny Kamiennej Część, na którym obowiązują zakazy i nakazy wynikające z Uchwały Nr XXXV/617/13 Sejmiku Województwa Świętokrzyskiego z dnia 23 września 2013 r. (Dz. Urz. Woj. Św. poz. 3309). W celu określenia wpływu projektu planu na cele ustanowione dla OChK oraz uwzględnienie obowiązujących na jego terenie zakazów, poniżej przedstawiono szczegółową analizę ustaleń projektowanego dokumentu względem obowiązujących przepisów.

Tab. 6. Ocena wpływu ustaleń projektu planu na cele ochrony ustanowione dla Obszaru Chronionego Krajobrazu Doliny Kamiennej

L.p.	Cele, działania, zakazy, nakazy	Ocena wpływu ustaleń mpzp
Czynna ochrona ekosystemów		
1.	<ul style="list-style-type: none"> – zachowanie i ochrona zbiorników wód powierzchniowych naturalnych i sztucznych, utrzymanie meandrów na wybranych odcinkach cieków; – zachowanie śródpolnych i śródleśnych torfowisk, terenów podmokłych, oczek wodnych, polan, wrzosowisk, muraw, niedopuszczenie do ich uproduktywnienia lub też sukcesji; – utrzymanie ciągłości i trwałości ekosystemów leśnych; – zachowanie i ewentualne odtwarzanie lokalnych i regionalnych korytarzy ekologicznych; – ochrona stanowisk chronionych gatunków roślin, zwierząt i grzybów; – szczególna ochrona ekosystemów i krajobrazów wyjątkowo cennych, poprzez uznawanie ich za 	<p>Zmiana planu w obszarze opracowania zachowuje istniejące tereny pełniące funkcje przyrodnicze. W sposób prawidłowy zabezpiecza zasoby wód podziemnych i powierzchniowych powiązanych z ekosystemami hydrozależnymi. Nie wprowadza nowych barier przestrzennych dla najważniejszych powiązań przyrodniczych. Nie przewiduje niszczenia chronionych gatunków roślin i zwierząt ani wyróżniających się tworów przyrody nieożywionej. Ochroną obejmuje krajobraz leśny. Określa parametry zabudowy i zagospodarowania terenu w celu zachowania ładu przestrzennego.</p>

L.p.	Cele, działania, zakazy, nakazy	Ocena wpływu ustaleń mpzp
	rezerваты przyrody, zespoły przyrodniczo-krajobrazowe i użytki ekologiczne; – zachowanie wyróżniających się tworów przyrody nieożywionej.	
Obowiązujące zakazy		
2.	– zabijania dziko występujących zwierząt, niszczenia ich nor, legowisk, innych schronień i miejsc rozrodu oraz tarlisk, złożonej ikry, z wyjątkiem amatorskiego połowu ryb oraz wykonywania czynności związanych z racjonalną gospodarką rolną, leśną, rybacką i łowiecką; – likwidowania i niszczenia zadrzewień śródpolnych, przydrożnych i nadwodnych, jeżeli nie wynikają one z potrzeby ochrony przeciwpowodziowej i zapewnienia bezpieczeństwa ruchu drogowego lub wodnego lub budowy, odbudowy, utrzymania, remontów lub naprawy urządzeń wodnych; – dokonywania zmian stosunków wodnych, jeżeli służą innym celom niż ochrona przyrody lub zrównoważone wykorzystanie użytków rolnych i leśnych oraz racjonalna gospodarka wodna lub rybacka; – likwidowania naturalnych zbiorników wodnych, starorzeczy i obszarów wodno-błotnych.	W planie nie dopuszcza się do czynności wyszczególnionych w obowiązujących zakazach, za wyjątkiem zakazu ewentualnego niszczenia miejsc bytowania zwierząt (zagadnienie omówione w dalszej części analizy). W pozostałych przypadkach ustalenia dokumentu również w sposób pośredni nie przyczynią się do łamania obowiązujących przepisów na terenie OChK Dolina Kamiennej. W wyniku wprowadzenia terenów zabudowy na obszary dotąd niezainwestowane, możliwe jest punktowe likwidowanie siedlisk zwierząt. Będzie to jednak oddziaływanie o małym zasięgu ze względu na powierzchnię. Zaznacza się również, że w obowiązującym planie przedmiotowe tereny zostały już zakwalifikowane do obszarów pod zabudowę. Biorąc pod uwagę powyższe stwierdza się, że likwidacja zadrzewień śródpolnych oraz ewentualne zniszczenie schronień zwierząt nie wiąże się z wystąpieniem znaczącego negatywnego oddziaływania.

Zgodnie z Uchwałą Nr XXXV/617/13 Sejmiku Województwa Świętokrzyskiego z dnia 23 września 2013 r. (Dz. Urz. Woj. Święt. poz. 3309) od ustanowionych zakazów, w szczególnych przypadkach można odstąpić. W myśl § 4.2. Zakazy, o których mowa (...) nie dotyczą:

- 1) terenów objętych ustaleniami studium uwarunkowań i kierunków zagospodarowania przestrzennego gmin oraz miejscowych planów zagospodarowania przestrzennego, dla których przeprowadzona ocena oddziaływania na środowisko wykazała brak znacząco negatywnego wpływu na ochronę przyrody obszaru chronionego krajobrazu;
- 2) terenów objętych ustaleniami projektów planów zagospodarowania przestrzennego lub projektów studiów uwarunkowań i kierunków zagospodarowania przestrzennego, dla których przeprowadzona strategiczna ocena oddziaływania na środowisko wykazała brak znacząco negatywnego wpływu na ochronę przyrody obszaru chronionego krajobrazu;
- 3) realizacji przedsięwzięć mogących znacząco oddziaływać na środowisko, dla których procedura dotycząca oceny oddziaływania na środowisko wykazała brak znacząco negatywnego wpływu na ochronę przyrody obszaru chronionego krajobrazu;

- 4) ustaleń warunków zabudowy dla zabudowy mieszkaniowej jednorodzinnej i zabudowy zagrodowej oraz obiektów i urządzeń budowlanych niezbędnych do jej użytkowania, pod warunkiem zapewnienia minimum 30% powierzchni biologicznie czynnej na danym terenie.

W związku z ryzykiem naruszenia zakazów w obszarze chronionego krajobrazu, które omówiono w tab. 7, istnieje możliwość zastosowania tzw. odstępstw, które przytoczono powyżej. Jednocześnie zaznacza się, że w prognozie oddziaływania na środowisko uwzględnia się informacje dla innych, przyjętych już dokumentów powiązanych z projektem przedmiotowego planu. Takim dokumentem jest Studium uwarunkowań i kierunków zagospodarowania przestrzennego miasta i gminy Kunów przyjęte Uchwałą nr LXVI.383.2018 Rady Miejskiej w Kunowie z dnia 29 marca 2018 r. wraz z prognozą oddziaływania na środowisko oraz obowiązujący miejscowy plan zagospodarowania przestrzennego. Przedmiotowy plan jest zgodny z ustaleniami studium. Zatem na etapie procedowania studium zastosowano odstępstwo, o którym mowa w § 4 ust. 2 pkt. 1. Uchwały Nr XXXV/617/13 Sejmiku Województwa Świętokrzyskiego z dnia 23 września 2013 r. dotyczącej wyznaczenia Obszaru Chronionego Krajobrazu Doliny Kamiennej. Przeprowadzona ocena oddziaływania Studium na środowisko wykazała brak znacząco negatywnego wpływu na ochronę przyrody obszaru chronionego krajobrazu, co daje podstawę do wyciągnięcia tych samych wniosków na etapie toczącej się procedury dotyczącej miejscowego planu zagospodarowania przestrzennego w sołectwie Miłkowska Karczma.

Oddziaływanie na cele i przedmioty ochrony obszaru Natura 2000

Teren opracowania znajduje się poza granicami obszarów Natura 2000. Celem ochrony na obszarach Natura 2000 jest utrzymanie w przynajmniej dotychczasowym stanie zachowania chronionych siedlisk przyrodniczych oraz gatunków zwierząt. Ustalenia planu miejscowego nie wpłyną negatywnie na przedmiot ochrony obszarów Natura 2000 w regionie. Plan odnosi się prawidłowo do ochrony wód podziemnych i powierzchniowych. Wprowadza zabudowę w obrębie wykształconych jednostek osadniczych i w bezpośredni sąsiedztwie dróg publicznych. Realizacja jego ustaleń nie wiąże się z powstawaniem presji i zagrożeń dla celów i przedmiotów obszarów Natura 2000.

Korytarze ekologiczne i powiązania przyrodnicze

Ustalenia projektu planu są zgodne z obowiązującym „Studium Uwarunkowań i Kierunków Zagospodarowania Przestrzennego Miasta i Gminy Kunów” (Uchwała Nr LXVI.383.2018 Rady Miejskiej w Kunowie z dnia 29.03.2018 r), w zakresie wskazanych w nim obszarów powiązań przyrodniczych, ciągów i korytarzy ekologicznych. Zachowane zostają tereny pełniące funkcje przyrodnicze (lasy). Zabudowa zostaje wprowadzona w na terenach częściowo zagospodarowanych i wzdłuż istniejącego ciągu komunikacyjnego, w sposób nie tworzący nowych barier przestrzennych, utrudniających migrację zwierząt i roślin.

Nie przewiduje się wystąpienia negatywnego oddziaływania na korytarze ekologiczne i powiązania przyrodnicze z sąsiadującymi terenami.

Oddziaływanie na wodę

Projekt planu reguluje sposób odprowadzania ścieków, dopuszcza także budowę zbiorczej sieci kanalizacyjnej. Uwzględnia obowiązujące przepisy wynikające z Ustawy z dn. 20 lipca 2017 r. Prawo Wodne. W sposób prawidłowy odnosi się do ochrony zasobów GZWP nr 420, poprzez ustalenie *Wskazuje się, że część terenu 1MNW oraz w całości tereny 2MNW, L, KDL znajdują się w*

zasięgu Głównego Zbiornika Wód Podziemnych "Wierzbica – Ostrowiec" (GZWP Nr 420), którego zasoby wodne podlegają ochronie na podstawie przepisów odrębnych.

Głównym celem ochrony głównych zbiorników wód podziemnych jest zatrzymanie procesów ich zanieczyszczania oraz w miarę możliwości przywrócenie jakości wód do stanu naturalnego. Zbiorniki te, obecnie oraz w przyszłości, będą stanowić główne źródło wody pitnej dla dużych skupisk ludności oraz pozwolą na prawidłowe funkcjonowanie ekosystemów zależnych od wód podziemnych. Dla prawie całego obszaru GZWP 420 projektowane są strefy ochronne. Obszary te zostaną ustanowione na mocy rozporządzenia właściwego organu.

Aktualnie z uwagi braku umocowań prawnych w zakresie wyznaczenia obszarów ochronnych dla GZWP, ochrona proponowanych stref opiera się przede wszystkim na przepisach krajowych zawartych m.in. w dziale III Ustawy z dn. 20 lipca 2017 r. Prawo Wodne, a w szczególności w art. 59 i 60, gdzie mowa jest o celach środowiskowych dla jednolitych części wód podziemnych oraz działaniach ochronnych.

Bezpośrednio z obowiązujących przepisów prawa wynikają również następujące zakazy i nakazy, dotyczące ochrony wód podziemnych:

- Rozporządzenie Ministra Środowiska z dnia 30 kwietnia 2013r. w sprawie składowisk odpadów – ustanawia zakazy w zakresie miejsc lokalizacji składowisk odpadów, w tym zabroniona jest lokalizacja składowisk odpadów w obszarach ochronnych zbiorników wód śródlądowych, do których są zaliczone GZWP.
- Rozporządzenie Ministra Gospodarki z dnia 21 listopada 2005 r. w sprawie warunków technicznych, jakim powinny odpowiadać bazy i stacje paliw płynnych, rurociągi przesyłowe dalekosiężne służące do transportu ropy naftowej i produktów naftowych i ich usytuowanie – rozporządzenie wprowadza nakaz wyposażenia stacji, magazynów i baz paliw płynnych w instalacje i urządzenia zabezpieczające przed przenikaniem produktów naftowych do gruntu, wód powierzchniowych i gruntowych.
- Rozporządzenie Ministra Transportu i Gospodarki Morskiej z dnia 2 III 1999 r. w sprawie warunków technicznych, jakim powinny odpowiadać drogi publiczne i ich usytuowanie – rozporządzenie wprowadza nakaz stosowania urządzeń ochronnych wód podziemnych przy projektowaniu i wykonywaniu dróg.
- Ustawa z dnia 10 lipca 2007 r. o nawozach i nawożeniu – akt wprowadza:
 - zakaz stosowania w okresie roku dawki nawozu naturalnego zawierającego więcej niż 170 kg azotu (N) w czystym składniku na 1 ha użytków rolnych. Zakaz dotyczy podmiotu, który prowadzi chów lub hodowlę drobiu w ilości powyżej 40 000 stanowisk lub chów lub hodowlę świń powyżej 2 000 stanowisk dla świń, o wadze ponad 30 kg lub 750 stanowisk dla macior.
 - ograniczenie ilości stosowanych nawozów do dawek zalecanych przez Instytut Uprawy Nawożenia i Gleboznawstwa - PIB w Puławach, które są zawarte w Materiałach Szkoleniowych nr 95 (z 2010 roku) pt., „Zalecenia nawozowe dla roślin uprawy polowej i trwałych użytków zielonych” (instrukcja nr 151z 2008 r.) lub dawek zalecanych przez Okręgowe Stacje Chemiczno –Rolnicze. Wielkość nawożenia powinna być dostosowana do rodzaju uprawy typów gleb w sposób minimalizujący ryzyko wymywania składników nawozowych z gleby do wód podziemnych. Zalecenia nawozowe mają na celu, między innymi, dopasowanie ilości stosowanych nawozów do potrzeb upraw tak, by w całości były wykorzystane przez rośliny.
 - nakaz wykonania planów nawożenia przez podmioty, o których mowa w art. 18 ust. 1 Ustawy o nawozach i nawożeniu. Niewłaściwe gospodarowanie nawozami powstającymi

podczas przemysłowego chowu lub hodowli zwierząt może stanowić poważne zagrożenia dla wód podziemnych.

- nakaz przechowywania gnojówki i gnojowicy wyłącznie w szczelnych zbiornikach o pojemności umożliwiającej gromadzenie co najmniej 4-miesięcznej produkcji tego nawozu. Zbiorniki te powinny być zbiornikami zamkniętymi, w rozumieniu przepisów wydanych na podstawie art. 7 ust. 2 pkt 2 ustawy z dnia 7 lipca 1994r. Prawo budowlane dotyczącego warunków technicznych, jakim powinny odpowiadać budowle rolnicze i ich usytuowanie.
- nakaz przechowywania przez wszystkie podmioty, nie tylko te o których mowa w art. 18 ust. 1 ustawy o nawozach i nawożeniu, nawozów naturalnych, innych niż gnojówka i gnojowica (zwłaszcza obornika), na nieprzepuszczalnych płytach, zabezpieczonych w taki sposób, aby wycieki nie przedostawały się do gruntu.
- Rozporządzenie Ministra Środowiska z dnia 18 listopada 2014r. w sprawie warunków, jakie należy spełnić przy wprowadzaniu ścieków do wód lub do ziemi, oraz w sprawie substancji szczególnie szkodliwych dla środowiska wodnego – rozporządzenie podaje listę substancji szczególnie szkodliwych dla środowiska wodnego powodujące zanieczyszczenie wód, które powinno być eliminowane, oraz substancje szczególnie szkodliwe dla środowiska wodnego, powodujące zanieczyszczenie wód, które powinno być ograniczane. Akt określa warunki wprowadzania ścieków do środowiska.

Powyższa lista nie wyczerpuje wszystkich regulacji prawnych odnoszących się do ochrony wód podziemnych, jednak zawiera większość najważniejszych przepisów obowiązujących w prawie krajowym.

W kontekście ochrony wód podziemnych i powierzchniowych plan wskazuje również na konieczność prawidłowej gospodarki odpadami. Nie wprowadza zabudowy rozproszonej, dla której przyszła realizacja sieci kanalizacyjnej byłaby nieuzasadniona ekonomicznie.

Przy zachowaniu przepisów prawa w zakresie gospodarki ściekowej i odpadowej nie przewiduje się negatywnego wpływu na wody powierzchniowe i podziemne. Ustalenia planu nie wpłyną negatywnie na cele ilościowe, jakościowe i środowiskowe określone w Ramowej Dyrektywie Wodnej.

Nie przewiduje się wystąpienia negatywnego oddziaływania na wody powierzchniowe i podziemne.

Oddziaływanie na powierzchnię ziemi

Do niekorzystnych przekształceń terenu, związanych z realizacją ustaleń planu dochodzić będzie przede wszystkim podczas prowadzenia wszelkich prac budowlanych. Przeznaczenie terenu na cele rozwoju zabudowy będzie skutkowało trwałym zniszczeniem pokrywy glebowej. Przekształcenie profilu glebowego zaistnieje wszędzie tam gdzie prowadzone będą prace budowlane (wykopy pod fundamenty nowych budynków). Wystąpią zatem oddziaływania bezpośrednie, długoterminowe i stałe o charakterze lokalnym na skutek zajmowania gruntów pod zabudowę oraz chwilowe, związane z etapem prowadzenia prac budowlanych (czasowe deformacje terenu, wykopy itp.).

Przeznaczenie terenu pod funkcje określone w projektowanym dokumencie nie wiąże się z zanieczyszczeniem gleby lub ziemi, pod warunkiem prawidłowej gospodarki odpadami i ściekami. Ustalenia planu w zakresie gospodarki wodno-ściekowej i gospodarki odpadami są w tym względzie prawidłowe.

Na terenie planu nie występują obszary szczególnego zagrożenia powodzią ani tereny wymagające przekształceń, rehabilitacji, rekultywacji lub remediacji.

Nie przewiduje się znaczących negatywnych oddziaływań na powierzchnię ziemi.

Oddziaływanie na krajobraz

W wyniku realizacji ustaleń planu na obszarze objętym opracowaniem krajobraz w nieznacznym stopniu ulegnie przekształceniom. Dokument wprowadza nowe tereny inwestycyjne w sąsiedztwie istniejącej zabudowy, w obszarze gdzie została już dopuszczona zabudowa w obowiązującym Studium oraz zmieniany planie. Plan wprowadza parametry zabudowy i kształtowania terenu, które sprzyjają zachowaniu ładu przestrzennego i estetyki krajobrazu. Nie przewiduje się powstawania wielkopowierzchniowych magazynów, obiektów produkcyjnych czy usługowych.

Oddziaływanie na powietrze

W fazie wznoszenia nowych obiektów budowlanych na przedmiotowym terenie nastąpi czasowe oddziaływanie na powietrze atmosferyczne, związane z pracą urządzeń budowlanych oraz transportem materiałów na plac budowy. Może wystąpić pogorszenie warunków akustycznych i zanieczyszczenie pyłowe powietrza, jednak nie przewiduje się, aby było to znaczące oddziaływanie. Prawdopodobnie po zakończeniu inwestycji uciążliwości te ustąpią. Będzie to więc oddziaływanie bezpośrednie, chwilowe, o zasięgu lokalnym. W przypadku budowy rozbudowy terenów mieszkaniowych może nastąpić niewielki wzrost ruchu samochodowego, co może wiązać się z emisją spalin do powietrza. Będzie to oddziaływanie pośrednie, średnioterminowe, lokalne.

W planie wprowadzono zapisy regulujące sposób zaopatrzenia w ciepło w nowych budynkach. Ustalono ogrzewanie obiektów ze źródeł indywidualnych, z zastosowaniem źródeł ciepła ograniczających emisję zanieczyszczeń do środowiska. Rozwiązania to sprzyjają poprawie jakości powietrza i obniżają negatywny wpływ niskiej emisji na środowisko.

Oddziaływanie na klimat

Realizacja ustaleń projektu planu nie spowoduje znaczących zmian warunków klimatycznych w obszarze analizy ani w ujęciu ponadlokalnym. Na terenach przewidzianych pod rozwój zabudowy nastąpi punktowy wzrost powierzchni utwardzonych, kosztem zmniejszenia powierzchni biologicznie czynnej, co nie powinno mieć wpływu na zmiany temperatury powietrza i wilgotności, a w stopniu minimalnym może modyfikować warunki wietrzne. Ze względu na stosunkowo nieduże obszary wprowadzonej zabudowy, oddziaływanie to nie będzie miało większego znaczenia. Można zatem przyjąć, że ustalenia planu nie wpłyną na klimat.

Ekstremalne zjawiska atmosferyczne jakie mogą wystąpić w obszarze opracowania to przede wszystkim intensywne opady i gwałtowne roztopy, powodujące wezbranie wód rzecznych. W planie nie przewiduje się wprowadzenia zabudowy na terenach narażonych na ryzyko wystąpienia powodzi ani w sąsiedztwie cieków. Innym prawdopodobnym zjawiskiem ekstremalnym są upały, których nasilenie obserwuje się w ostatnich latach. W planie zachowuje się powierzchnie leśne, które mogą w sposób pozytywny łagodzić skutki ekstremalnych zjawisk atmosferycznych i zmian klimatycznych.

W kontekście łagodzenia skutków ekstremalnych zjawisk klimatycznych, ustalenia planu ocenia się na pozytywne, pośrednie, długoterminowe, o znaczeniu lokalnym.

Oddziaływanie na zasoby naturalne

Projekt planu w sposób prawidłowy wykorzystuje zasoby środowiska przyrodniczego. Nowa zabudowa dopuszczona została w rejonie istniejących budynków mieszkalnych, w pobliżu dróg publicznych. W stanie niezmienionym pozostawiono teren leśny. Ustalenia dokumentu ograniczają możliwość wystąpienia negatywnego wpływu na wody powierzchniowe i podziemne oraz powietrze.

Nie przewiduje się wystąpienia oddziaływania negatywnego na zasoby naturalne obszaru opracowania i terenów z nim sąsiadujących.

Oddziaływanie na zabytki i dobra materialne

Na terenie analizy nie występują zabytki ani stanowiska archeologiczne. Zmiana planu podniesie natomiast atrakcyjność działek przeznaczonych pod zabudowę.

W wyniku przeprowadzonej analizy oddziaływań zapisów projektu miejscowego planu zagospodarowania przestrzennego, na obecnym etapie nie prognozuje się wystąpienia znaczących oddziaływań na środowisko obszaru opracowania i terenów z nim powiązanych.

12. Rozwiązania mające na celu zapobieganie, ograniczanie lub kompensację przyrodniczą negatywnych oddziaływań na środowisko, mogących być rezultatem realizacji projektowanego dokumentu

W celu ograniczenia ewentualnego negatywnego wpływu na środowisko w planie wprowadzono następujące ustalenia:

w zakresie ochrony gleb, wód podziemnych i powierzchniowych:

- w zakresie zaopatrzenia w wodę ustala się:
 - zasilanie w wodę z ujęcia wody zlokalizowanego poza obszarem planu, za pośrednictwem istniejącego wodociągu lub z ujęcia indywidualnego;
 - rozwój systemu wodociągowego poprzez budowę i rozbudowę sieci zbiorczej, o średnicy nie mniejszej niż 80 mm;
 - przy realizacji nowych sieci wodociągowych nakaz realizacji hydrantów przeciwpożarowych na zasadach określonych w przepisach odrębnych;
- w zakresie sieci kanalizacyjnej ustala się:
 - odprowadzanie ścieków do sieci kanalizacji sanitarnej a następnie oczyszczanie w oczyszczalni ścieków zlokalizowanej poza obszarem planu;
 - rozwój systemu kanalizacji poprzez budowę i rozbudowę sieci, o średnicy minimalnej 50 mm dla przewodów tłocznych i 160 mm dla przewodów grawitacyjnych, z odprowadzeniem do oczyszczalni ścieków położonej poza obszarem planu;
 - w przypadku braku możliwości wpięcia do sieci kanalizacji sanitarnej dopuszcza się zastosowanie rozwiązań indywidualnych;
- w zakresie odprowadzenia wód opadowych i roztopowych ustala się:
 - do czasu objęcia terenów siecią kanalizacji deszczowej odprowadzenie do gruntu;
 - rozwój systemu kanalizacji deszczowej poprzez budowę sieci o średnicy minimalnej 150 mm;

- nakaz utwardzenia lub uszczelnienia powierzchni zagrożonych zanieczyszczeniem, w tym zagrożonych substancjami szczególnie szkodliwymi dla środowiska wodnego, w taki sposób by uniemożliwić przedostawanie się zanieczyszczeń do wód i do ziemi.
- gromadzenie odpadów wytwarzanych na obszarze planu zgodnie z zasadami obowiązującymi na terenie gminy Kunów;
- wskazuje się, że część terenu IMNW oraz w całości tereny 2MNW, L, KDL znajdują się w zasięgu Głównego Zbiornika Wód Podziemnych "Wierzbica – Ostrowiec" (GZWP Nr 420), którego zasoby wodne podlegają ochronie na podstawie przepisów odrębnych;

w zakresie ochrony powietrza:

- w zakresie zaopatrzenia w gaz ustala się rozwój sieci gazowej poprzez budowę nowych przewodów o średnicy nie mniejszej niż 32 mm;
- w zakresie zaopatrzenia w ciepło ustala się ogrzewanie budynków ze źródeł indywidualnych, z zastosowaniem źródeł ciepła, ograniczających emisję zanieczyszczeń.

w zakresie zasad ochrony i kształtowania ładu przestrzennego oraz ochrony krajobrazu:

- w zakresie sytuowania obiektów budowlanych i zasad kształtowania zabudowy:
 - ustala się usytuowanie budynków zgodnie z przebiegiem nieprzekraczalnej linii zabudowy wskazanej na rysunku planu;
 - dopuszcza się sytuowanie budynków gospodarczych i garażowych bezpośrednio przy granicy z sąsiednią działką budowlaną lub w odległości 1,5 m od niej;
 - ustala się minimalną powierzchnię nowo wydzielonych działek budowlanych zgodnie z ustaleniami szczegółowymi dla poszczególnych terenów, przy czym ustalenia te nie dotyczą minimalnej powierzchni nowo wydzielonych działek budowlanych pod obiekty i urządzenia infrastruktury technicznej i komunikacyjnej;
 - ustala się maksymalną wysokość:
 - konstrukcji wsporczych sieci elektroenergetycznych, oświetlenia i masztów za wyjątkiem obiektów z zakresu łączności publicznej - 18 m,
 - pozostałych budowli – 12 m, o ile ustalenia szczegółowe nie stanowią inaczej,
 - budynków – zgodnie z ustaleniami szczegółowymi dla poszczególnych terenów.
- ustalenia w zakresie kolorystyki obiektów budowlanych oraz pokryć dachowych:
 - nakaz stosowania stonowanej kolorystyki elewacji spośród odcieni kolorów: białego, beżowego, żółtego, zielonego i szarego; nakaz nie dotyczy:
 - kolorystyki elewacji wynikającej z zastosowania materiałów elewacyjnych z drewna, cegły, kamienia i szkła,
 - elementów elewacji prezentujących nazwę i logo podmiotu gospodarczego prowadzącego działalność na danej działce budowlanej.
 - nakaz stosowania stonowanej kolorystyki dachów spośród odcieni kolorów: czerwonego, brązowego, ciemnozielonego, grafitowego;
 - nakaz zawarty w pkt. 3 nie dotyczy pokryć dachowych wynikających z zastosowania materiałów dachowych z łupków, gontów, wiór i strzechy;
 - dopuszcza się dachy z nawierzchnią urządzoną w sposób zapewniający naturalną wegetację roślin.
- W zakresie sposobu i terminu tymczasowego zagospodarowania, urządzania i użytkowania terenów ustala się, iż dla wszystkich terenów do czasu realizacji

przeznaczenia terenu określonego niniejszą uchwałą zachowuje się dotychczasowy sposób zagospodarowania i użytkowania terenu.

Ponadto wprowadzono parametry i wskaźniki kształtowania zabudowy dla poszczególnych terenów, w tym określono minimalny udział procentowy powierzchni biologicznie czynnej w odniesieniu do powierzchni działki budowlanej.

w zakresie ochrony zdrowia i życia ludzi:

- *ustala się ochronę przed hałasem terenów faktycznie zagospodarowanych poprzez obowiązek traktowania terenów oznaczonych symbolem MNW jak terenów przeznaczonych na cele zabudowy mieszkaniowej jednorodzinnej;*
- *w zakresie ochrony przed hałasem ustala się zagospodarowanie terenów w sposób niepowodujący przekroczeń norm hałasu, zgodnie z przepisami odrębnymi, przy czym dopuszcza się stosowanie rozwiązań technicznych, urządzeń oraz zieleni izolacyjnej ograniczających negatywne skutki emisji hałasu od dróg;*

w zakresie form ochrony przyrody:

- *wskazuje się, że cały obszar planu znajduje się w granicach Obszaru Chronionego Krajobrazu Doliny Kamiennej, dla którego obowiązują zasady ochrony wynikające z przepisów odrębnych;*

inne ustalenia w zakresie zasad ochrony środowiska, przyrody i krajobrazu:

- *zakaz lokalizacji przedsięwzięć, mogących zawsze znacząco oddziaływać na środowisko z wyjątkiem inwestycji celu publicznego z zakresu infrastruktury technicznej i komunikacyjnej;*
- *zakaz lokalizacji przedsięwzięć mogących potencjalnie znacząco oddziaływać na środowisko, za wyjątkiem inwestycji celu publicznego z zakresu łączności publicznej, infrastruktury technicznej i komunikacyjnej;*
- *zakaz lokalizacji zakładów o zwiększonym lub dużym ryzyku wystąpienia poważnych awarii.*

Rozwiązania dotyczące ochrony środowiska nie ujęte w miejscowym planie zagospodarowania przestrzennego (z uwagi na zakres ustawowy dokumentu), a zalecane do uwzględnienia na obszarze opracowania.

Z uwagi na położenie północnej części obszaru opracowania w granicach GZWP nr 420 (Wierzbica - Ostrowiec Świętokrzyski) proponuje się wprowadzić wg. dokumentacji: „Dokumentacja Hydrogeologiczna Zbiornika Wód Podziemnych Wierzbica -Ostrowiec ” następujące zasady:

- *zakaz lokalizowania nowych inwestycji szczególnie szkodliwych dla środowiska i zdrowia ludzi, które mogą zanieczyścić wody podziemne ze względu na wytwarzane ścieki, emitowane pyły i gazy oraz składowane odpady bez zaprojektowania i wykonania odpowiednich zabezpieczeń*
- *zakaz odprowadzania ścieków do rzek, cieków i ziemi jeżeli nie spełniają one odpowiednich wymogów określonych każdorazowo w pozwoleniach wodno-prawnych (powyższy zakaz dotyczy również wód opadowych z terenów zurbanizowanych, przemysłowych, składowych, baz transportowych itp.)*

- zalecenie wytyczenia tras przewozu materiałów niebezpiecznych wraz z opracowaniem operatu określającego rodzaj materiałów i ładunki transportu.

Ponadto zaleca się przestrzeganie poniższych zasad:

- W zakresie poprawy jakości wód powierzchniowych i podziemnych należy uporządkować gospodarkę ściekową na terenach zwartej zabudowy (włącznie z działaniami kontrolnymi oceniającymi stan techniczny podziemnych zbiorników na nieczystości).
- Ograniczanie negatywnych oddziaływań powinno być stosowane zarówno na etapie budowy jak i eksploatacji poszczególnych inwestycji.
- Zaleca się ograniczenie grodzenia działek w sąsiedztwie terenów leśnych i rolniczych, w celu umożliwienia migracji drobnej fauny.

13. Rozwiązania alternatywne do rozwiązań zawartych w projektowanym dokumencie waz z uzasadnieniem ich wyboru

Przeznaczenie obszaru analizy pod funkcje wskazane w planie nie stoi w sprzeczności z zasadami zrównoważonego rozwoju. Nie przewiduje się tu znaczącego negatywnego wpływu na środowisko przyrodnicze. Zaproponowane rozwiązanie umożliwi rozwój fragmentu obrębu Miłkowska Karczma z poszanowaniem zasad funkcjonowania przyrody.

Pozostawienie terenu w obecnej formie byłoby działaniem sprzecznym z interesami mieszkańców. Projekt dokumentu uwzględnia potrzeby wynikające z rozwoju miejscowości. Pod tereny zabudowy przeznacza się już działki częściowo zabudowane z dostępem do dróg publicznych. Uznaje się zatem, że są to rozwiązania odpowiednie z punktu widzenia ekonomii i ochrony środowiska. Dlatego też w prognozie nie wskazuje się rozwiązań alternatywnych.

Podstawowe problemy z zakresu ochrony środowiska zostały w projekcie planu rozwiązane w sposób prawidłowy. Projekt dokumentu uwzględnia wariant najkorzystniejszy pod względem społecznym, ekonomicznym oraz ekologicznym.

14. Trudności wynikające z niedostatków techniki lub luk we współczesnej wiedzy

Trudności wynikają z braku dostępnych danych umożliwiających precyzyjne określenie stanu jakościowego środowiska na obszarach zmiany planu, w szczególności dotyczy to powietrza, wód powierzchniowych i podziemnych oraz gleb.

15. Streszczenie w języku niespecjalistycznym

Przedmiotem niniejszego opracowania jest prognoza oddziaływania na środowisko do miejscowego planu zagospodarowania przestrzennego Miasta i Gminy Kunów obejmującego część sołectwa Miłkowska Karczma, sporządzonego zgodnie z Uchwałą Nr LXVI.433.2021 Rady Miejskiej w Kunowie z dnia 30 grudnia 2021 r.

Prezentowane opracowanie, w myśl art. 46 oraz art. 51 ustawy z dnia 3 października 2008 r. o udostępnianiu informacji o środowisku i jego ochronie, udziale społeczeństwa w ochronie środowiska oraz o ocenach oddziaływania na środowisko, stanowi integralną część procedury przeprowadzenia strategicznej oceny oddziaływania na środowisko.

Dla obszaru opracowania obowiązuje miejscowy plan zagospodarowania przestrzennego przyjęty uchwałą Nr LXI.376.2021 Rady Miejskiej w Kunowie z dnia 9 września 2021 r. (Dz. Urz. Woj. Świętokrzyskiego z 2021 r. poz. 3018). Konieczność zmiany obowiązującego dokumentu wynika z potrzeby dostosowania obecnego przeznaczenia terenów i stworzenie takich warunków ich zagospodarowania, które pozwolą na realizację i rozwój zabudowy mieszkaniowej jednorodzinnej

zgodnie z założeniami Studium uwarunkowań i kierunków zagospodarowania przestrzennego Miasta i Gminy Kunów. Powyższa zmiana zapewni lepsze wykorzystanie i zagospodarowanie terenów oraz wpłynie na polepszenie warunków bytowych mieszkańców.

Celem prognozy sporządzonej do niniejszego dokumentu, jest identyfikacja prawdopodobnych oddziaływań na środowisko ustaleń planu, określenie rozwiązań eliminujących, ograniczających lub kompensujących negatywne oddziaływania na środowisko oraz w miarę potrzeb przedstawienie rozwiązań alternatywnych.

Obszar objęty planem miejscowym zajmuje powierzchnię ok. 3,5 ha, wskazany został w uchwale nr LXVI.433.2021 Rady Miejskiej w Kunowie z dnia 30 grudnia 2021 roku. Obręb Miłkowska Karczma, w granicach którego znajduje się teren opracowania, usytuowany jest w północno-wschodniej części gminy. Przez analizowany teren przebiegają drogi gminne oraz powiatowe w znacznej części utwardzone, usytuowane głównie w układzie południkowym. Zabudowa zlokalizowana jest wzdłuż ww. ciągów komunikacyjnych, co definiuje układ przestrzenny wsi w formę tzw. "ulicówki" - zabudowania umiejscowione wzdłuż drogi po obu jej stronach lub "rzędówki" - zabudowania rozlokowane wzdłuż drogi po jednej stronie. Przy drogach usytuowane zostały pojedyncze obiekty usługowe powiązane z zabudową mieszkaniową (np. sklepy w formie lokali wydzielonych z budynku mieszkalnego). Poza terenami budowlanymi w sołectwie występują użytki rolne (w tym łąki, pastwiska) oraz użytki leśne. W granicach opracowania występuje zabudowa zlokalizowana wzdłuż istniejącego ciągu komunikacyjnego, otoczona terenami leśnymi, a także w południowym fragmencie terenu analizy polami uprawnymi.

W granicach projektowanego planu wyznaczono tereny o różnych przeznaczeniach lub zasadach zagospodarowania, oznaczone symbolami:

Symbol	Przeznaczenie	Przeznaczenie uzupełniające/dopuszczone
MNW	tereny zabudowy mieszkaniowej jednorodzinnej; wolnostojącej	zabudowa usługowa nieuciążliwa, zieleni urządzona, garaże, budynki gospodarcze, dojścia i dojazdy;
L	teren lasu;	dopuszcza się realizację szlaków turystycznych w ramach istniejących dróg śródleśnych;
KDL	tereny drogi lokalnej;	-

Dla wydzieleni określono funkcje oraz wprowadzono szereg zapisów ustalających zasady użytkowania danego terenu, uwzględniające postulaty idei zrównoważonego rozwoju.

Zapisy planu wprowadzają zakaz lokalizacji przedsięwzięć mogących zawsze i potencjalnie znacząco oddziaływać na środowisko w rozumieniu przepisów odrębnych za wyjątkiem inwestycji celu publicznego z zakresu łączności publicznej, infrastruktury technicznej i komunikacyjnej.

W prognozie scharakteryzowano stan środowiska oraz określono jego zagrożenia, a także przeanalizowano wpływ ustaleń projektowanego dokumentu na środowisko przyrodnicze, zgodnie z wymogami ustawy z dnia 3 października 2008 r. o udostępnianiu informacji o środowisku i jego ochronie, udziale społeczeństwa w ochronie środowiska oraz o ocenach oddziaływania na środowisko.

Szczególną uwagę zwrócono na oddziaływanie ustaleń zmiany planu na Obszar Chronionego Krajobrazu Doliny Kamiennej. Omówiono skutki środowiskowe ustaleń na wody powierzchniowe i podziemne oraz klimat. Przeanalizowano oddziaływanie na walory krajobrazowe. Oceniono przewidywane oddziaływania bezpośrednie, pośrednie, skumulowane, lokalne, ponadlokalne na komponenty środowiska wymienione powyżej oraz określono ich czas trwania. Ponadto określono rodzaje oddziaływań na zdrowie ludzi, zwierzęta, rośliny, bioróżnorodność, powierzchnię ziemi, powietrze, zasoby naturalne, zabytki i dobra materialne.

Ustalenia projektowanego dokumentu nie są sprzeczne z zasadami określonymi dla obszarów chronionych. Nie przewiduje się znaczącego negatywnego wpływu na zdrowie ludzi i środowisko

przyrodnicze w tym: zwierzęta, rośliny, bioróżnorodność, obszary chronione, powierzchnię ziemi, walory krajobrazowe, jakość wód podziemnych i powierzchniowych, jakość powietrza, klimat, zasoby naturalne oraz zabytki i dobra materialne.

Ustalenia miejscowego planu zagospodarowania przestrzennego mają na celu utrzymanie dobrego stanu środowiska bądź jego poprawę. Ponadto ograniczą ryzyko sytuowania obiektów dysharmonijnych oraz zapewnią spójne zasady kształtowania zabudowy.

Podstawowe problemy z zakresu ochrony środowiska zostały w projekcie planu rozwiązane w sposób prawidłowy. Dokument uwzględnia wariant najkorzystniejszy pod względem społecznym, ekonomicznym oraz ekologicznym.

16. Dokumenty i materiały źródłowe

Akty prawne uwzględnione w opracowaniu

- Decyzja Komisji z dnia 13 listopada 2007 r. przyjmująca, na mocy dyrektywy Rady 92/43/EWG, pierwszy zaktualizowany wykaz terenów mających znaczenie dla Wspólnoty, składających się na kontynentalny region biogeograficzny (notyfikowana jako dokument C(2007)5043)(2008/25/WE) (Dz. Urz. Unii Europejskiej L 12 str.383);
- Dyrektywa Ptasia (Dyrektywa Rady 2009/147/WE Parlamentu Europejskiego i Rady z 30 listopada 2009 r. w sprawie ochrony dzikiego ptactwa);
- Dyrektywa Siedliskowa (Dyrektywa Rady 92/43/EWG z 21 maja 1992 r. w sprawie ochrony siedlisk przyrodniczych oraz dzikiej fauny i flory);
- Ramowa Dyrektywa Wodna (Dyrektywa 2000/60/WE Parlamentu Europejskiego i Rady z dnia 23 października 2000 r. ustanawiająca ramy wspólnotowego działania w dziedzinie polityki wodnej);
- Ramowa Konwencja Narodów Zjednoczonych w sprawie zmian klimatu. Nowy Jork.1992.05.09 (Dz. U. 1996, Nr 53, poz. 238);
- Rozporządzenie Ministra Środowiska z dnia 6 listopada 2013 r. zmieniające rozporządzenie w sprawie siedlisk przyrodniczych oraz gatunków będących przedmiotem zainteresowania Wspólnoty, a także kryteriów wyboru obszarów kwalifikujących się do uznania lub wyznaczenia jako obszary Natura 2000 (Dz. U. 2013 poz. 1302);
- Rozporządzenie Ministra Środowiska z dnia 21 lipca 2016 r. w sprawie sposobu klasyfikacji stanu jednolitych części wód powierzchniowych oraz środowiskowych norm jakości dla substancji priorytetowych (Dz. U. 2016, poz. 1187);
- Rozporządzenie Ministra Środowiska z dnia 16 grudnia 2016 r. w sprawie ochrony gatunkowej zwierząt (Dz. U. 2016 poz. 2183);
- Rozporządzenie Ministra Środowiska z dnia 6 października 2014 r. w sprawie ochrony gatunkowej grzybów (Dz. U. 2014 poz. 1408);
- Rozporządzenie Ministra Środowiska z dnia 9 października 2014 r. w sprawie ochrony gatunkowej roślin (Dz. U. 2014 poz. 1409);
- Rozporządzenie Ministra Środowiska z dnia 9 września 2002 r. w sprawie opracowań ekofizjograficznych (Dz. U. 2002 nr 155 poz. 1298);
- Rozporządzenie Ministra Środowiska z dnia 1 września 2016 r. w sprawie sposobu prowadzenia oceny zanieczyszczenia powierzchni ziemi (Dz. U. 2016 poz. 1395);
- Rozporządzenie Ministra Środowiska z 20 czerwca 2007 r. w sprawie informacji dotyczących ruchów masowych ziemi (Dz. U. 2007 Nr 121 poz. 840);
- Rozporządzenie Ministra Środowiska z 24 sierpnia 2012 r. w sprawie poziomów niektórych substancji w powietrzu (Dz. U. 2012, poz.1031);
- Rozporządzenie Ministra Środowiska z dnia 1 października 2012 r. zmieniające rozporządzenie w sprawie dopuszczalnych poziomów hałasu w środowisku (Dz. U. 2014 poz.112);
- Rozporządzenie Dyrektora Regionalnego Zarządu Gospodarki Wodnej w Warszawie z dnia 29 grudnia 2017 r. zmieniające rozporządzenie w sprawie ustalenia warunków korzystania z wód regionu wodnego Środkowej Wisły;
- Rozporządzenie nr 5/2015 Dyrektora Regionalnego Zarządu Gospodarki Wodnej w Warszawie z dnia 3 kwietnia 2015 r. w sprawie ustalenia warunków korzystania z wód regionu wodnego Środkowej Wisły (Dz. Urz. Woj. Lubelskiego 2015, poz. 1284);

- Rozporządzenie Rady Ministrów z dnia 10 września 2019 r. w sprawie przedsięwzięć mogących znacząco oddziaływać na środowisko (Dz. U. 2019, poz. 1839);
- Uchwała Sejmiku Województwa Lubelskiego Nr XI/162/2015 z dnia 30.10.2015 w sprawie Planu Zagospodarowania Przestrzennego Województwa Lubelskiego (Dz. Urz. Woj. Lubelskiego 2015, poz. 5441);
- Ustawa z dnia 10 lipca 2007 r. o nawozach i nawożeniu (Dz. U. 2021 poz. 76);
- Ustawa z dnia 13 września 1996 r. o utrzymaniu porządku i czystości w gminach (Dz. U. 2020, poz. 1439 t.j. ze zm.);
- Ustawa z dnia 23 lipca 2003 r. o ochronie zabytków i opiece nad zabytkami (Dz. U. 2020 poz. 282 t.j. ze zm.);
- Ustawa z dnia 27 kwietnia 2001 r. Prawo ochrony środowiska (Dz. U. 2020 poz. 1219 t.j. ze zm.);
- Ustawa z dnia 27 marca 2003 r. o planowaniu i zagospodarowaniu przestrzennym (Dz. U. 2020 r poz. 293 t.j. ze zm.);
- Ustawa z dnia 28 września 1991 r. o lasach (Dz. U. 2020 poz. 1463);
- Ustawa z dnia 3 lutego 1995 r. o ochronie gruntów rolnych i leśnych (Dz. U. 2017 poz. 1161 t.j. ze zm.);
- Ustawa z dnia 3 października 2008 r. o udostępnianiu informacji o środowisku i jego ochronie, udziale społeczeństwa w ochronie środowiska oraz o ocenach oddziaływania na środowisko (Dz. U. 2020 poz. 283 t.j. ze zm.);
- Ustawa z dnia 6 lipca 2001r. o zachowaniu narodowego charakteru strategicznych zasobów naturalnych kraju (Dz. U. 2018 poz. 1235 t.j.);
- Ustawa z dnia 7 czerwca 2001 r. o zbiorowym zaopatrzeniu w wodę i zbiorowym odprowadzaniu ścieków (Dz. U. 2020 poz. 2028 t.j.);
- Ustawa z dnia 9 czerwca 2011 Prawo geologiczne i górnicze (Dz. U. 2020 poz. 1064 t.j. ze zm.);
- Ustawa z dnia 14 grudnia 2012 r. o odpadach (Dz. U. 2020 poz. 797 t.j. ze zm.);
- Ustawa z dnia 16 kwietnia 2004 r. o ochronie przyrody (Dz. U. 2020 poz. 55 t.j. ze zm.);
- Ustawa z dnia 20 lipca 2017 r. Prawo wodne (Dz. U. 2020 poz. 310 t.j. ze zm.);
- Ustawa z dnia 7 maja 2010 r. o wspieraniu rozwoju usług i sieci telekomunikacyjnych (Dz. U. 2019 poz. 2410 t.j. ze zm.);

Publikacje i pozostałe materiały źródłowe

- Ekofizjografia na potrzeby Zmiany Studium uwarunkowań i kierunków zagospodarowania przestrzennego Miasta i Gminy Kunów;
- II Polityka Ekologiczna Państwa (dokument z perspektywą do 2025);
- Koncepcja polityki przestrzennego zagospodarowania kraju 2030 – wizja Polski w 2030 r;
- Koncepcją Przestrzennego Zagospodarowania Kraju 2030;
- Kondracki J., Geografia regionalna Polski, Wydawnictwo Naukowe PWN, Warszawa 1998;
- Plan Gospodarki Odpadami Województwa Świętokrzyskiego, 2015;
- Plan gospodarowania wodami na obszarze dorzecza Wisły, Warszawa 2016;
- Plan gospodarki niskoemisyjnej dla Miasta i Gminy Kunów, 2016;
- Plan Zagospodarowania Przestrzennego Województwa Świętokrzyskiego, 2014;
- Prognoza oddziaływania na środowisko do projektu Studium uwarunkowań i kierunków zagospodarowania przestrzennego Miasta i Gminy Kunów, 2017;
- Raport o stanie środowiska woj. Świętokrzyskiego 2016, 2017, WIOŚ Kielce;
- Strategia rozwoju Miasta i Gminy Kunów na lata 2015 – 2020;

- Strategia wdrażania krajowej sieci ekologicznej ECONET-POLSKA, Liro Anna (red.), IUCN Poland, Warszawa, 1998.

Materiały kartograficzne oraz warstwy tematyczne GIS (shp):

- Mapa geologiczno-gospodarcza Polski. Skala 1: 50 000. Państwowy Instytut Geologiczny;
- Szczegółowa mapa geologiczna Polski. Skala 1: 50 000. Państwowy Instytut Geologiczny;
- Mapa Krajowej Sieci Ekologicznej ECONET. Liro A. IUCN, Warszawa, 1995;
- Mapy jednolitych części wód. KZGW Warszawa;
- Przeglądowa mapa osuwisk i obszarów predysponowanych do występowania ruchów masowych w części pozakarpackiej województwa lubelskiego;
- warstwy tematyczne GDOŚ – formy ochrony przyrody;
- warstwy tematyczne IBS PAN w Białowieży – sieć korytarzy ekologicznych łączących obszary Natura 2000 wg koncepcji Jędrzejewskiego.

Warstwy tematyczne CBDG:

- hydrogeologia – Główne Zbiorniki Wód Podziemnych;
- hydrogeologia – Jednolite Części Wód Podziemnych;
- środowisko – regiony fizyczno-geograficzne Polski (J. Kondracki 2002).

Strony internetowe:

- <http://kielce.pios.gov.pl/>
- <https://www.gdos.gov.pl/>
- <http://www.pgi.gov.pl/>
- <http://crfop.gdos.gov.pl/>
- <http://mapa.korytarze.pl/>
- <https://www.bdl.lasy.gov.pl/>
- <https://bdl.stat.gov.pl/>
- <http://www.geoportal.gov.pl/>
- <http://www.psh.gov.pl/>.

Spis rycin i tabel

Ryc. 1. Obszar opracowania.....	15
Ryc. 2. Lokalizacja obszaru opracowania na tle obrębów ewidencyjnych gminy Kunów	16
Tab. 1. Ocena jakości wód powierzchniowych	20
Tab. 2. Ogólna ocena stanu wód podziemnych w JCWPd 103	21
Tab. 3. Ocena jakości powietrza w strefie świętokrzyskiej za rok 2020 – kryterium ochrony zdrowia	22
Tab. 4. Ocena jakości powietrza w strefie świętokrzyskiej za rok 2020 – kryterium ochrony roślin ...	22
Tab. 5. Ocena określonych w planie warunków zagospodarowania terenu	29
Tab. 7. Ocena wpływu ustaleń projektu planu na cele ochrony ustanowione dla Obszaru Chronionego Krajobrazu Doliny Kamiennej	32