

UCHWAŁA NR LXXXI.528.2022
RADY MIEJSKIEJ W KUNOWIE

z dnia 29 września 2022 r.

w sprawie pomników przyrody nieożywionej położonych na terenie gminy Kunów

Na podstawie art. 18 ust. 2 pkt 15, art. 40 ust. 1, art. 41 ust. 1 w zw. z art. 7 ust. 1 pkt 1 ustawy z dnia 8 marca 1990 r. o samorządzie gminnym (Dz. U. z 2022 r. poz. 559, 583, 1005 i 1079) w związku z art. 40, art. 44 ust. 1, 2, 3a i art. 45 ust. 1 ustawy z dnia 16 kwietnia 2004 r. o ochronie przyrody (Dz. U. z 2022 r. poz. 916 i 1726) oraz art. 35 ust.1 ustawy z dnia 23 stycznia 2009 r. o zmianie niektórych ustaw w związku ze zmianami w organizacji i podziale zadań administracji publicznej w województwie (Dz. U. z 2009 r. Nr 92, poz. 753, Nr 99, poz. 826, z 2011 r. Nr 291, poz. 1707 oraz z 2016 r. poz. 2260), po uzgodnieniu z Regionalnym Dyrektorem Ochrony Środowiska w Kielcach w dniu 24 sierpnia 2022 r., uchwała się, co następuje:

§ 1. 1. Część pomników przyrody na terenie gminy Kunów stanowią:

- 1) odsłonięcie geologiczne Doły Biskupie stanowiące północną i wschodnią ścianę nieczynnego, stokowego kamieniołomu dolomitów Doły Opacie, w którym przebiega granica między skałami dwóch pięter strukturalnych: waryscyjskiego i alpejskiego.
- 2) profil geologiczny Doły Biskupie stanowiący północną i północno-wschodnią ścianę nieczynnego kamieniołomu Doły Biskupie oraz kamieniołom Witulin odsłaniający skały wieku triasowego należące do górnego retu (dolny trias, warstwy z Krynek) oraz do wapienia muszlowego (środkowy trias).

2. Wymiary, położenie i szczegółowy opis pomnika przyrody, o którym mowa w ust. 1 pkt 1, określa karta ewidencyjna pomnika przyrody stanowiąca załącznik Nr 1 do uchwały, natomiast pomnika przyrody, o którym mowa w ust. 1 pkt 2, określa załącznik Nr 2.

3. Położenie pomnika przyrody, o którym mowa w ust. 1 pkt 1, określa mapa stanowiąca załącznik Nr 3 do uchwały, natomiast pomnika przyrody, o którym mowa w ust. 1 pkt 2, określa mapa stanowiąca załącznik Nr 4.

4. Przebieg granicy w postaci wykazu współrzędnych punktów załamania granicy pomnika przyrody, o którym mowa w ust. 1 pkt 1, określa załącznik Nr 5 do uchwały, natomiast pomnika przyrody, o którym mowa w ust. 1 pkt 2, określa załącznik Nr 6.

5. Aktualny stan pomnika przyrody, o którym mowa w ust. 1 pkt 1 prezentuje dokumentacja fotograficzna stanowiąca załącznik Nr 7 do uchwały, natomiast pomnika przyrody, o którym mowa w ust. 1 pkt 2, dokumentacja fotograficzna stanowiąca załącznik Nr 8.

§ 2. Szczególnym celem ochrony pomników przyrody, o których mowa w § 1 ust. 1 jest zachowanie wartości przyrodniczych, krajobrazowych, naukowych i kulturowych.

§ 3. Nadzór nad pomnikami przyrody sprawuje Burmistrz Miasta i Gminy w Kunowie.

§ 4. W stosunku do pomników przyrody, o których mowa w § 1. ust. 1 wprowadza się następujące zakazy:

- 1) niszczenia, uszkodzania lub przekształcania obiektu lub obszaru;
- 2) wykonywania prac ziemnych trwale zniekształcających rzeźbę terenu, z wyjątkiem prac związanych z zabezpieczeniem przeciwpowodziowym albo budową, odbudową, utrzymywaniem, remontem lub naprawą urządzeń wodnych;

- 3) wydobywania do celów gospodarczych skał, w tym torfu, oraz skamieniałości, w tym kopalnych szczątków roślin i zwierząt, a także minerałów;
- 4) umieszczania tablic reklamowych.

§ 5. W stosunku do pomników przyrody, o których mowa w § 1. ust. 1, w ramach czynnej ochrony, ustala się:

- 1) wykonywanie działań w celu utrzymania właściwego stanu pomników przyrody i realizacji celów ochrony;
- 2) obowiązek stałego monitoringu stanu pomników przyrody oraz wykonywania zabiegów pielęgnacyjnych i zabezpieczających;
- 3) obowiązek stałego monitoringu oznakowania pomników przyrody i uzupełniania jego braków.

§ 6. Na podstawie art. 35 ust. 1 ustawy z dnia 23 stycznia 2009 r. o zmianie niektórych ustaw w związku ze zmianami w organizacji i podziale zadań administracji publicznej w województwie (Dz. U. z 2009 r. Nr 92, poz. 753, Nr 99, poz. 826, z 2011 r. Nr 291, poz. 1707 oraz z 2016 r. poz. 2260) z dniem wejścia w życie niniejszej uchwały traci moc poprzedzający ją § 1 pkt 37 i 38 zarządzenia Nr 23/87 Wojewody Kieleckiego z dnia 2 października 1987 r. w sprawie uznania za pomniki przyrody (Dz. Urz. Woj. Kieleckiego Nr 19, poz. 223).

§ 7. Wykonanie uchwały powierza się Burmistrzowi Miasta i Gminy w Kunowie.

§ 8. Uchwała wchodzi w życie po upływie 14 dni od dnia ogłoszenia w Dzienniku Urzędowym Województwa Świętokrzyskiego.

Przewodniczący Rady Miejskiej w Kunowie



Piotr Bek

Karta ewidencyjna pomnika przyrody Odstąpienie geologicznego w Dołach Biskupich

1. Opis obiektu

Pomnik przyrody stanowi odstąpienie geologiczne Doły Biskupie stanowiące północną i wschodnią ścianę nieczynnego, stokowego kamieniołomu dolomitów Doły Opacie, w którym przebiega granica między skałami dwóch pięter strukturalnych: waryscyjskiego i alpejskiego.

Łączna długość ścian kamieniołomu, objętych ochroną, wynosi 180 m a jego powierzchnia – 0,48 ha. Wysokość ścian wynosi 3-17 m. Pomnik w całości znajduje się na działce nr 422 – obręb Doły Biskupie.

W przypadku odstąpienia geologicznego Doły Biskupie chroniony był dotychczas jedynie południowy fragment wschodniej ściany nieczynnego, stokowego kamieniołomu dolomitów Doły Opacie, w którym przebiega granica między skałami dwóch pięter strukturalnych: waryscyjskiego i alpejskiego. Skały piętra waryscyjskiego wchodzi w skład trzonu paleozoicznego Gór Świętokrzyskich i są reprezentowane przez dolomity środkowego dewonu (eifel-żywet) formacji wojciechowickiej. Skały piętra alpejskiego należą do permsko-mezozoicznego obrzeżenia Gór Świętokrzyskich i są wykształcone jako piaskowce, mułowce i iłowce dolnego triasu (ind, dolny pstry piaskowiec) formacji z Jaworznej. Widoczna jest tu wyraźna niezgodność kątowa między stromo nachylonymi, grubymi ławicami dolomitów a leżącymi na nich prawie poziomo utworami triasowymi. Dolomity budują strukturę tektoniczną zwaną fałdem godowskim, powstałą podczas waryscyjskich ruchów górotwórczych.

W czasie późniejszej orogenezy alpejskiej fałd uległ spękaniu i wydzwignięciu w formie zrębu spod przykrywających go skał triasowych. Obecnie stanowi on rodzaj paleozoicznej wyspy, otoczonej młodszymi utworami triasowymi. Uważany jest za jeden z najładniejszych w Polsce przykładów niezgodności kątowej. Obecnie ta część kamieniołomu jest zadrzewiona.

Dobrze wyeksponowana jest północna ściana kamieniołomu o długości 70 m. Odstapiają się tu stromo nachylone (pod kątem 42°-67° na SSW) ławice dolomitów formacji wojciechowickiej o zróżnicowanym wykształceniu litologicznym. Szczególnie cenne są skamieniałe maty sinicowe na powierzchni warstw w środkowej części ściany, pocięte siecią wielokątnych spękań. Spękania te powstały w wyniku wysychania osadu wynurzonego spod powierzchni morza. W zachodniej części ściany północnej, gdzie dolomitom towarzyszą mułowce, zaobserwować można niewielkich rozmiarów fałd skalny. W północno-wschodnim narożniku kamieniołomu widoczne są struktury osuwiskowe w obrębie dolomitów oraz wyraźne wygięcie warstw w szczytowej części ściany, powstałe na skutek przesuwania się kompleksów skalnych w strefie uskoku. Spękania w obrębie dolomitów zostały wypełnione kalcytem, który miejscami tworzy szczotki krystaliczne.

Widoczne w kamieniołomie na ścianie północnej i wschodniej, następstwo osadów stanowi unikatowy zapis wczesnego etapu rozwoju dewońskiej platformy węglanowej w regionie świętokrzyskim, późniejszego sfałdowania skał dewońskich, wczesnotriasowej sedymentacji na delcie wkraczającej do jeziora i w końcu wydzwignięcia skał dewonu spod pokrywy osadów triasowych.

2. Rodzaj pomnika przyrody: skałki.

3. Zakazy właściwe dla obiektu wybrane spośród zakazów wymienionych w art. 45 ust. 1 ustawy o ochronie przyrody:

1) niszczenia, uszkodzenia lub przekształcania obiektu lub obszaru;

- 2) wykonywania prac ziemnych trwale zniekształcających rzeźbę terenu, z wyjątkiem prac związanych z zabezpieczeniem przeciwpowodziowym albo budową, odbudową, utrzymywaniem, remontem lub naprawą urządzeń wodnych;
- 3) wydobywania do celów gospodarczych skał, w tym torfu, oraz skamieniałości, w tym kopalnych szczątków roślin i zwierząt, a także minerałów;
- 4) umieszczania tablic reklamowych.

4. **Lokalizacja pomnika przyrody** przedstawia mapa, stanowiąca załącznik Nr 3 do uchwały.

5. **Położenie i przebieg granic pomnika przyrody** w postaci wykazu współrzędnych punktów załamania granicy pomnika przyrody określa załącznik Nr 5 uchwały.

6. **Aktualny stan pomnika przyrody** przedstawia załącznik Nr 7 stanowiący dokumentację fotograficzną.

Przewodniczący Rady Miejskiej w Kunowie



Piotr Bek

Karta ewidencyjna pomnika przyrody profilu geologicznego w Dołach Biskupich

1. Opis obiektu

Profil geologiczny Doły Biskupie stanowiący północną i północno-wschodnią ścianę nieczynnego kamieniołomu Doły Biskupie oraz kamieniołom Witulin odsłaniający skały wieku triasowego należące do górnego retu (dolny trias, warstwy z Krynek) oraz do wapienia muszlowego (środkowy trias).

Pierwotnie pomnikiem przyrody była północna ściana nieczynnego kamieniołomu Doły Biskupie długości 100 m i wysokości 15-20 m. Ze względu na zapełnianie ściany i jej zarastanie obecnie widoczne są tylko fragmenty profilu. Dlatego objęto ochroną także kamieniołom Witulin, w którym profil skał jest znacznie bardziej czytelny. Łączna długość ścian obu kamieniołomów Doły Biskupie i Witulin, objętych ochroną, wynosi 260 m a ich powierzchnia – 0,56 ha. Wysokość ścian wynosi 15-20 m. Pomnik przyrody zlokalizowany jest na trzech działkach o numerach: 555, 558/2 i 647/4 – obręb Doły Biskupie.

Profil geologiczny Doły Biskupie stanowi północna i północno-wschodnia ściana nieczynnego kamieniołomu Doły Biskupie, długości ok. 100 m oraz kamieniołom Witulin. Odsłaniają się tu skały wieku triasowego należące do górnego retu (dolny trias, warstwy z Krynek) oraz do wapienia muszlowego (środkowy trias). W obu kamieniołomach osady retu są wykształcone jako szarozółte, gruboławicowe piaskowce średnio- i gruboziarniste, miejscami zlepieńcowate. Mogą zawierać żwirek kwarcowy lub zaokrąglone okruchy mułowca, które pozostawiają po sobie owalne pustki, oraz pokruszone muszle małżów. Miejscami w piaskowcach widoczne jest skośne warstwowanie a także struktury sedymentacyjne zwane riplemarkami. Obecność skorupki małża *Costatoriacostata* potwierdza przynależność piaskowców do retu. W piaskowcach znaleziono tropy gadów z rodzaju *Chirotherium*.

Grubość skał węglanowych, należących do wapienia muszlowego, wynosi ok. 11 m. W dolnej części są to wapienie zawierające skamieniałości morskich organizmów: liliowców i ramienionogów. Nad wapieniami leży kilkumetrowy pakiet dolomitów a powyżej ponownie wapienie ze skamieniałościami, wśród których, poza liliowcami i ramienionogami obecne są także ślimaki. Miejscami, w górnej części warstw wapieni widoczna jest falista laminacja. Opisane skały reprezentują dolny wapień muszlowy. Nad nimi leżą dolomity margliste i margle środkowego wapienia muszlowego, pozbawione skamieniałości. Górną część profilu budują cienkoławicowe wapienie, zawierające szczątki kręgowców, ramienionogów i roślin z wkładkami iłowców, należące do górnego wapienia muszlowego.

Profil kamieniołomu Doły Biskupie jest zapisem dalszej historii geologicznej omawianego obszaru, której początek przedstawia odsłonięcie geologiczne Doły Biskupie. W olenku, pod koniec wczesnego triasu, miała miejsce transgresja morska. Na utworach lądowych, rzeczno-jeziornych, osadziły się piaskowce retu, powstałe w płytkim, przybrzeżnym morzu, okalającym ląd świętokrzyski. W środkowym triasie morze się powiększyło, zalewając znaczną część lądu świętokrzyskiego. Skały wapienia muszlowego powstały w płytkim, otwartym morzu.

Obecnie odsłonięcia w ścianach kamieniołomów mają naturalną formę urwisk skalnych o dużych walorach krajobrazowych.

2. Rodzaj pomnika przyrody: skałki.

3. Zakazy właściwe dla obiektu wybrane spośród zakazów wymienionych w art. 45 ust. 1 ustawy o ochronie przyrody:

- 1) niszczenia, uszkodzenia lub przekształcania obiektu lub obszaru;
- 2) wykonywania prac ziemnych trwale zniekształcających rzeźbę terenu, z wyjątkiem prac związanych z zabezpieczeniem przeciwpowodziowym albo budową, odbudową, utrzymywaniem, remontem lub naprawą urządzeń wodnych;
- 3) wydobywania do celów gospodarczych skał, w tym torfu, oraz skamieniałości, w tym kopalnych szczątków roślin i zwierząt, a także minerałów;
- 4) umieszczania tablic reklamowych.

4. **Lokalizacja pomnika przyrody** przedstawia mapa, stanowiąca załącznik Nr 4 do uchwały.

5. **Położenie i przebieg granic pomnika przyrody** w postaci wykazu współrzędnych punktów załamania granicy pomnika przyrody określa załącznik Nr 6 uchwały.

6. **Aktualny stan pomnika przyrody** przedstawia załącznik Nr 8 stanowiący dokumentację fotograficzną.

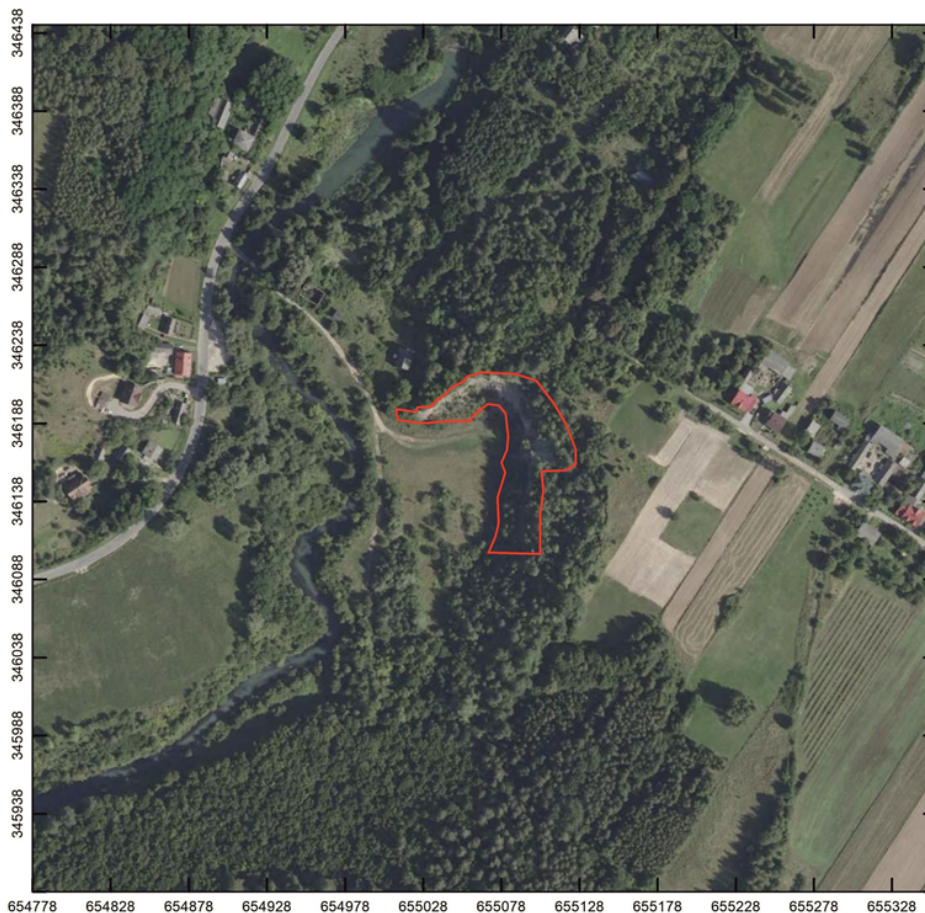
Przewodniczący Rady Miejskiej w Kunowie



Piotr Bek

Załącznik Nr 3 do uchwały Nr LXXXI.528.2022
Rady Miejskiej w Kunowie z dnia 29 września 2022 r.

PRZEBIEG GRANIC POMNIKA PRZYRODY ODSŁONIĘCIE GEOLOGICZNE, DOŁY BISKUPIE

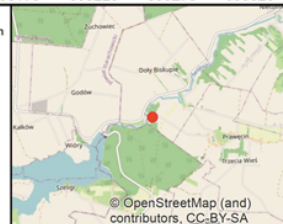


Objaśnienia

— Granica pomnika przyrody

- Mapa topograficzna: Open Street Map
- Ortofotomapa: Główny Urząd Geodezji i Kartografii,
usługa przeglądarki (5 IX 2016)

Skala: 0 100 m
Układ współrzędnych: PL-1992

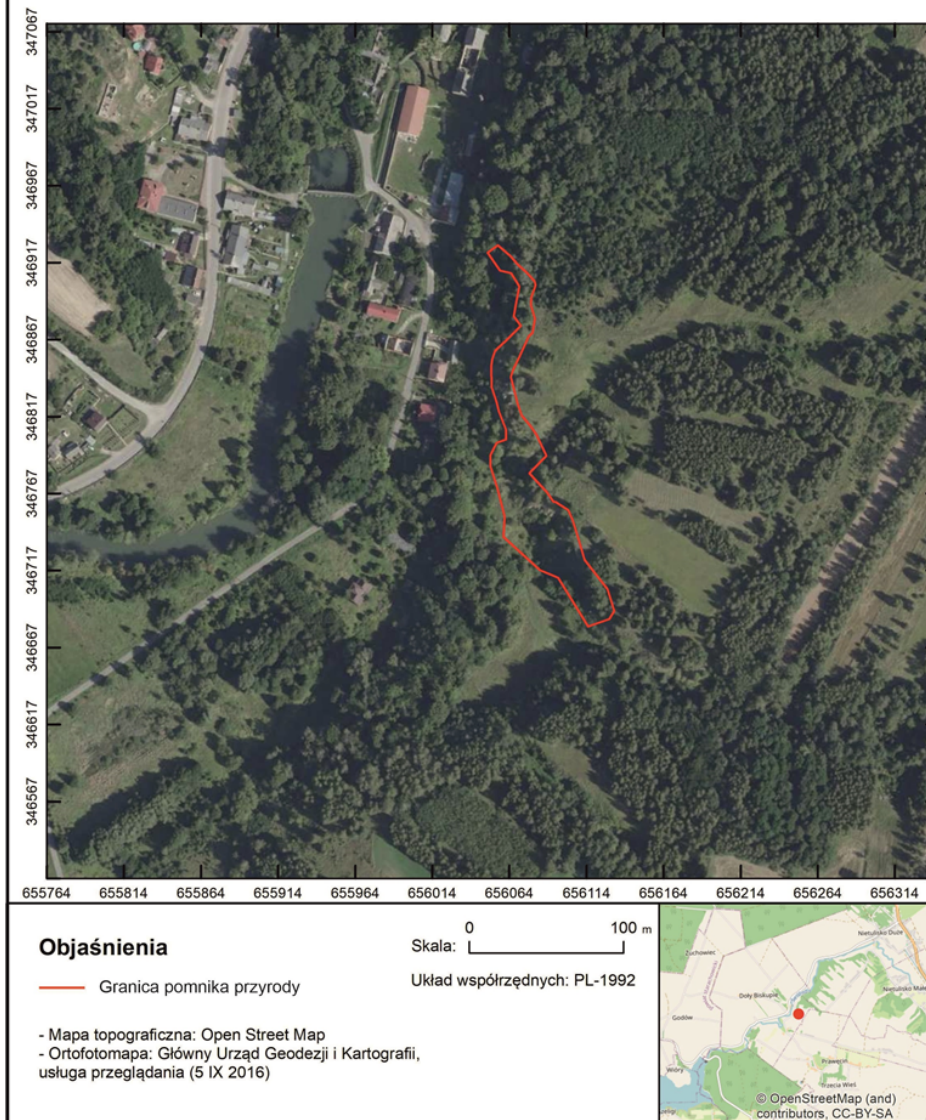


Przewodniczący Rady
Miejskiej w Kunowie

Piotr Bek

Załącznik Nr 4 do uchwały Nr LXXXI.528.2022
Rady Miejskiej w Kunowie z dnia 29 września 2022 r.

PRZEBIEG GRANIC POMNIKA PRZYRODY PROFIL GEOLOGICZNY, DOŁY BISKUPIE



Przewodniczący Rady
Miejskiej w Kunowie

Piotr Bek

**Zestawienie współrzędnych punktów załamania granicy pomnika przyrody Odstąpienie geologiczne w Doły
Biskupich**

NR	X	Y
1	346200,28	655111,95
2	346187,32	655119,62
3	346171,28	655125,71
4	346161,60	655125,92
5	346157,68	655119,84
6	346157,03	655103,94
7	346144,33	655104,97
8	346130,60	655103,11
9	346104,04	655103,08
10	346105,04	655070,03
11	346105,05	655069,98
12	346115,07	655074,44
13	346123,85	655076,45
14	346140,05	655075,71
15	346156,30	655080,62
16	346162,48	655078,14
17	346170,79	655081,78
18	346179,40	655082,64
19	346194,00	655080,90
20	346199,17	655076,63
21	346200,18	655069,46
22	346193,88	655061,63
23	346189,27	655057,55
24	346189,06	655042,05
25	346188,10	655032,20
26	346187,85	655025,99
27	346189,99	655011,69
28	346196,90	655010,89
29	346195,04	655023,67
30	346197,98	655024,41
31	346198,25	655032,67
32	346203,25	655037,70
33	346205,32	655041,48
34	346210,51	655046,23
35	346214,87	655054,55
36	346217,61	655056,08
37	346220,40	655065,73
38	346219,13	655088,02
39	346214,91	655100,69
40	346200,28	655111,95

Przewodniczący Rady Miejskiej w Kunowie



Piotr Bek

**Zestawienie współrzędnych punktów załamania granicy pomnika przyrody Profil geologiczny w Dołach
Biskupich**

NR	X	Y
1	346685,62	656128,83
2	346680,90	656115,10
3	346680,91	656115,09
4	346712,50	656095,72
5	346717,33	656083,86
6	346738,87	656060,24
7	346752,04	656061,06
8	346769,98	656056,53
9	346785,31	656051,66
10	346792,33	656051,86
11	346800,17	656055,90
12	346802,25	656061,90
13	346808,89	656061,80
14	346820,06	656057,49
15	346826,24	656055,94
16	346836,12	656052,66
17	346849,40	656052,22
18	346854,67	656052,96
19	346859,83	656054,74
20	346865,64	656061,06
21	346873,21	656068,73
22	346876,19	656071,51
23	346882,18	656066,94
24	346893,11	656068,79
25	346901,76	656070,58
26	346910,28	656065,15
27	346911,95	656058,08
28	346923,56	656050,07
29	346928,27	656056,63
30	346921,23	656064,94
31	346915,93	656069,51
32	346910,36	656075,49
33	346904,92	656080,55
34	346902,40	656080,99
35	346899,10	656079,81
36	346894,74	656078,31
37	346889,72	656077,99
38	346880,79	656080,68
39	346871,54	656079,13
40	346869,31	656076,76

41	346856,24	656070,80
42	346847,08	656066,37
43	346842,75	656065,13
44	346824,86	656069,62
45	346817,81	656072,08
46	346810,99	656077,86
47	346805,40	656081,67
48	346791,74	656088,05
49	346780,32	656077,06
50	346767,73	656088,60
51	346761,82	656092,75
52	346761,72	656093,85
53	346756,52	656102,26
54	346749,98	656105,05
55	346739,70	656108,30
56	346724,16	656112,91
57	346704,98	656127,68
58	346691,01	656132,10
59	346685,62	656128,83

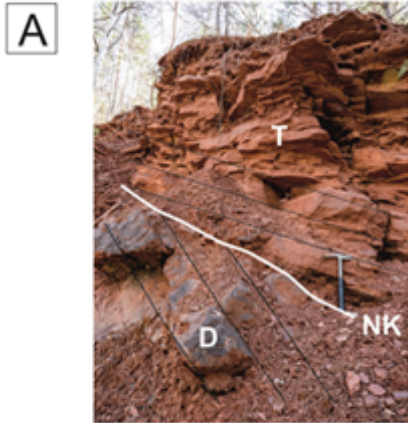
Przewodniczący Rady Miejskiej w Kunowie



Piotr Bek

Załącznik Nr 7 do uchwały Nr LXXXI.528.2022
Rady Miejskiej w Kunowie z dnia 29 września 2022 r.

**Dokumentacja fotograficzna pomnika przyrody
Odslonięcie geologiczne, Doły Biskupie**

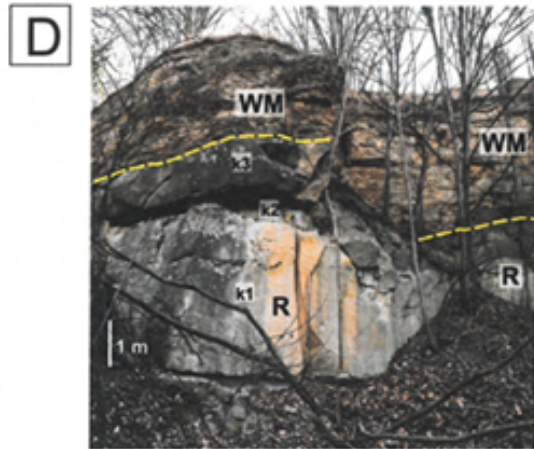


Fot. A-E A. Mader, Fot. F P. Derkowski

Przewodniczący Rady
Miejskiej w Kunowie


Piotr Bek

**Dokumentacja fotograficzna pomnika przyrody
Profil geologiczny, Doły Biskupie**



Fot. A-C A. Mader, Fot. D P. Derkowski

Przewodniczący Rady
Miejskiej w Kunowie

Piotr Bek

Uzasadnienie

Uchwała dotyczy dwóch obiektów, które zostały uznane za pomniki przyrody w drodze zarządzenia Nr 23/87 Wojewody Kieleckiego z dnia 2 października 1987 r. w sprawie uznania za pomniki przyrody (Dz. Urz. Woj. Kieleckiego Nr 19, poz. 223) i zostały wymienione w § 1. pkt 37 i 38 Zarządzenia i są to:

1) odsłonięcie geologiczne w południowej części nieczynnego kamieniołomu dolomitów, na wschodnim zboczu doliny rzeki Świśliny w miejscowości Doły Biskupie na działce nr 422. W Centralnym Rejestrze Form Ochrony Przyrody prowadzonym przez Generalną Dyрекcję Ochrony Środowiska obiekt ten jest oznaczony kodem PL.ZIPOP.1393.PP.2607053.93.

2) profil geologiczny dolnego i środkowego triasu, w północnej i północno-zachodniej ścianie starego kamieniołomu piaskowca na wschodnim zboczu doliny rzeki Świśliny na dz. nr 555 w Dołach Biskupich, w CRFOP oznaczony kodem PL.ZIPOP.1393.PP.2607053.94.

Potrzeba podjęcia powyższej uchwały wynika z przepisów kompetencyjnych wprowadzonych ustawą z dnia 23 stycznia 2009 r. o zmianie niektórych ustaw w związku ze zmianami w organizacji i podziale zadań administracji publicznej w województwie (Dz. U. z 2009 r. Nr 92, poz. 753, Nr 99, poz. 826, z 2011 r. Nr 291, poz. 1707 oraz z 2016 r. poz. 2260), zgodnie z którymi ustanawianie pomników przyrody znalazło się w kompetencji rady gminy.

Zgodnie z art. 35 ust. 1 ww. ustawy zarządzenie Nr 23/87 Wojewody Kieleckiego z dnia 2 października 1987 r. w sprawie uznania za pomniki przyrody zachowuje moc do czasu wejścia w życie aktów prawa miejscowego wydanych na podstawie upoważnień nadanych powyższą ustawą, która zmienia ustawę o ochronie przyrody. W wyniku tej zmiany, zgodnie z art. 44 ust. 1 ustawy z dnia 16 kwietnia 2004 r. o ochronie przyrody (Dz. U. z 2022 r. poz. 916 1726), ustanowienie pomnika przyrody następuje w drodze uchwały rady gminy. Zgodnie z art. 40 ust. 1 ustawy o ochronie przyrody, pomnikami przyrody są pojedyncze twory przyrody żywej i nieożywionej lub ich skupiska o szczególnej wartości przyrodniczej, naukowej, kulturowej, historycznej lub krajobrazowej do których zaliczono m. in. skałki.

Ponadto, ustalenia terenowe poczynione przez pracowników naukowych Państwowego Instytutu Geologicznego - Państwowego Instytutu Badawczego Oddział Świętokrzyski im. Jana Czarnockiego w Kielcach wykazały, że aktualne pomniki przyrody nie obejmują ochroną wszystkich elementów odsłonień geologicznych, które są ważne zarówno pod względem naukowym jak i edukacyjnym. W związku z tym zarówno w przypadku odsłonięcia geologicznego jak i profilu geologicznego nastąpiło powiększenie rozmiarów pomnika. Wyznaczono również przebieg granic pomników przyrody za pomocą współrzędnych punktów załamania granicy zgodnie z Rekomendacjami Generalnego Dyrektora Ochrony Środowiska w sprawie redagowania uchwał rad gmin dotyczących pomników przyrody.

Powiększenie obszaru istniejących pomników pozwoli ochronić wszystkie istotne geologicznie i kulturowo elementy dawnych kamieniołomów, znacząco podnosząc ich walory. Celem ochrony powiększonych pomników przyrody jest zachowanie obiektów geologicznych o dużej, regionalnej wartości naukowej, mających, wraz z sąsiadującymi zabytkowymi budynkami, znaczenie krajoznawczo-kulturowe.

Zgodnie z art. 44 ust. 3a ustawy o ochronie przyrody uchwałę uzgodnił w dniu 24 sierpnia 2022 r. Regionalny Dyrektor Ochrony Środowiska w Kielcach pozytywnie z uwagami, które zostały uwzględnione i o nie został poprawiony projekt uchwały.

Mając powyższe na uwadze należało podjąć uchwałę.

Opracował: Referat Spraw Obywatelskich, Rolnictwa i Środowiska