



Gmina Kunów



POLSKI
ŁAD



Kunów, dnia 12 września 2022 roku

Znak sprawy: ZP.I.271.21.2022

Do wszystkich Wykonawców postępowanie znak: ZP.I.271.21.2022

Dotyczy: postępowania o udzielenie zamówienia publicznego znak: ZP.I.271.21.2022 w trybie podstawowym bez negocjacji pod nazwą: „Poprawa efektywności energetycznej budynków użyteczności publicznej w Gminie Kunów” (Numer ogłoszenia w Biuletynie Zamówień Publicznych: 2022/BZP 00329967/01 z dnia 2022-09-01).

Wyjaśnienie nr II treści Specyfikacji Warunków Zamówienia

Gmina Kunów działając na podstawie art. 284 ust. 1, 2 i 6 ustawy z dnia 11 września 2019 roku - Prawo zamówień publicznych (Dz. U. z 2022 roku poz. 1710) poniżej przekazuje Wykonawcom treść zapytań nadesłanych w dniu 8 września 2022 roku (data wpływu do Urzędu Miasta i Gminy w Kunowie 9 września 2022 roku) oraz w dniu 9 września 2022 roku wraz z odpowiedziami:

Pytanie 1:

Proszę o udostępnienie zestawienia stolarki okiennej i drzwiowej wraz z uwzględnieniem wymiarów, wskazaniem czy okna mają zawierać skrzydła rozwierne, uchylne lub witryna. Proszę o sprecyzowanie wymiarów projektowanej stolarki drzwiowej z uwzględnieniem naświetli oraz witryn bocznych, które nie zostały zwymiarowane w części graficznej projektu.

Odpowiedź:

Zamawiający nie dysponuje zestawieniem stolarki okiennej i drzwiowej innym, niż to będące częścią projektu budowlanego, stanowiącego załącznik numer 9 do Specyfikacji Warunków Zamówienia z dnia 1 września 2022 roku (ujednolicony tekst po zmianach z dnia 9 września 2022 roku). Dodatkowo wskazuje, iż należy zamontować drzwi i okna analogiczne do istniejących. W związku z powyższym Wykonawca zobowiązany jest do wykonania własnych pomiarów oraz kompleksowej oceny zakresu robót koniecznych do realizacji całości przedmiotu zamówienia podczas obowiązkowej wizji lokalnej.



Rządowy Fundusz **Polski Ład**
Program Inwestycji Strategicznych

Projekt dofinansowany w 90% z Programu Rządowego Funduszu Polski Ład: Program Inwestycji Strategicznych



Gmina Kunów



POLSKI
ŁAD



Zamawiający dodatkowo informuje, iż okna oznaczone w projekcie budowlanym, stanowiącym załącznik numer 9 do Specyfikacji Warunków Zamówienia z dnia 1 września 2022 roku (ujednolicony tekst po zmianach z dnia 9 września 2022 roku) jako nr 08/0, 09/0, 010/0 zostały zlikwidowane przy przebudowie parteru w 2021 roku, a także wszystkie okna oznaczone w projekcie budowlanym, stanowiącym załącznik numer 9 do Specyfikacji Warunków Zamówienia z dnia 1 września 2022 roku (ujednolicony tekst po zmianach z dnia 9 września 2022 roku) jako nr 07/0, oraz drzwi nr D5 i nr D1 zostały wymienione przy przebudowie parteru w 2021 roku. W związku z czym nie wchodzi w zakres robót budowlanych do wykonania.

Pytanie 2:

Proszę o wskazanie kolorystyki stolarki okiennej i drzwiowej.

Odpowiedź:

Zamawiający informuje, iż okna mają być dwukolorowe, z zewnątrz ciemny brąz (należy dopasować kolor okien do już wymienionych, oznaczonych w projekcie budowlanym, stanowiącym załącznik numer 9 do Specyfikacji Warunków Zamówienia z dnia 1 września 2022 roku (ujednolicony tekst po zmianach z dnia 9 września 2022 roku) nr 07/0, wewnątrz białe. Drzwi ciemny brąz (kolor należy dopasować do koloru drzwi już wymienionych, oznaczonych w projekcie budowlanym, stanowiącym załącznik numer 9 do Specyfikacji Warunków Zamówienia z dnia 1 września 2022 roku (ujednolicony tekst po zmianach z dnia 9 września 2022 roku) nr D1 oraz nr D5.

Pytanie 3:

Czy w oknach mają znajdować się nawiewniki? Jeśli tak proszę o wskazanie w których oknach mają zostać umieszczone nawiewniki oraz podanie parametrów nawiewników.

Odpowiedź:

Zamawiający wskazuje, iż do każdego okna należy zastosować jeden nawiewnik (to znaczy okno jednokwaterowe – 1 nawiewnik, okno trzykwaterowe – 1 nawiewnik i tak dalej), materiał wykonania PCV, minimalna wydajność 30 m³/h.

Pytanie 4:

Proszę o wskazanie lokalizacji okna 06/0.



Rządowy Fundusz **Polski Ład**
Program Inwestycji Strategicznych

Projekt dofinansowany w 90% z Programu Rządowego Funduszu Polski Ład: Program Inwestycji Strategicznych



Gmina Kunów



POLSKI
ŁAD



Odpowiedź:

Zamawiający wskazuje, iż okno nr 06/0 znajduje się na rysunku P/02 rzut parteru, w projekcie budowlanym, stanowiącym załącznik numer 9 do Specyfikacji Warunków Zamówienia z dnia 1 września 2022 roku (ujednolicony tekst po zmianach z dnia 9 września 2022 roku).

Pytanie 5:

Proszę o wskazanie ilości okien 013/0 oraz 014/0, ponieważ rzut parteru oraz rzut pierwszego piętra wskazują inne ilości niż wynika z dokumentacji fotograficznej w części opisowej.

Odpowiedź:

Zamawiający wskazuje, iż:

- 1) Okno nr 013/0 – łącznie 16 sztuk;
- 2) Okno nr 014/0 – łącznie 16 sztuk.

Pytanie 6:

Proszę o wskazanie współczynnika przenikania dla okien oraz drzwi zewnętrznych.

Odpowiedź:

Współczynnik przenikania ciepła dla okien $U=0,9 \text{ W/m}^2\text{K}$, współczynnik przenikania ciepła dla drzwi $U=1,3 \text{ W/m}^2\text{K}$, zgodnie z przedmiarem robót, stanowiącym załącznik numer 11 do Specyfikacji Warunków Zamówienia z dnia 1 września 2022 roku (ujednolicony tekst po zmianach z dnia 9 września 2022 roku) - Dział 1.3 Wymiana okien i drzwi, pozycja 17 d.1.3 i 18 d.1.3.

Pytanie 7:



Rządowy Fundusz **Polski Ład**
Program Inwestycji Strategicznych

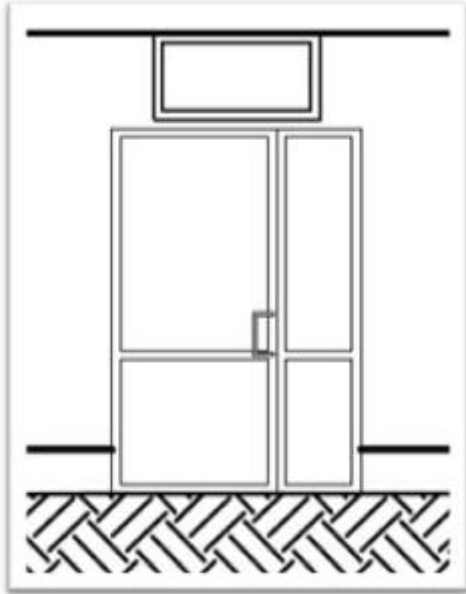
Projekt dofinansowany w 90% z Programu Rządowego Funduszu Polski Ład: Program Inwestycji Strategicznych



Gmina Kunów



POLSKI
ŁAD



Proszę o wskazanie rozwiązania technicznego montażu naświetla węższego od drzwi. Drzwi D4 i okno 016/0. Czy istnieje nadproże dzielące okno i drzwi?

Odpowiedź:

Zamawiający wskazuje, iż należy zamontować naświetle o szerokości równej szerokości drzwi i wysokości wskazanej w projekcie budowlanym, stanowiącym załącznik numer 9 do Specyfikacji Warunków Zamówienia z dnia 1 września 2022 roku (ujednolicony tekst po zmianach z dnia 9 września 2022 roku).

Pytanie 8:

W przedmiarze zawarto zapis: „Drzwi aluminiowe wraz z okuciami, klamkami samozamykaczami itp. $U=1,3 \text{ W/m}^2\text{K}$ (współczynnik przenikania ciepła)” natomiast w części opisowej projektu zapisano stolarka okienna i drzwiowa PCV. Proszę o wskazanie prawidłowej wersji.

Odpowiedź:

Zamawiający wskazuje, że drzwi mają być zgodne z przedmiarem robót, stanowiącym załącznik numer 11 do Specyfikacji Warunków Zamówienia z dnia 1 września 2022 roku (ujednolicony tekst po zmianach z dnia 9 września 2022 roku) - Dział 1.3 Wymiana okien i drzwi, pozycja 18 d.1.3.



Rządowy Fundusz **Polski Ład**
Program Inwestycji Strategicznych

Projekt dofinansowany w 90% z Programu Rządowego Funduszu Polski Ład: Program Inwestycji Strategicznych



Gmina Kunów



POLSKI
ŁAD



Pytanie 9:

Proszę o przesłanie projektów elewacji z uwzględnieniem planowanej kolorystyki.

Odpowiedź:

Zamawiający nie dysponuje projektem elewacji uwzględniającej kolorystykę. Niemniej jednak wskazuje, iż planuje się elewację dwukolorową (odcienie brązu i beżu), szczegóły do uzgodnienia na etapie budowy.

Pytanie 10:

Proszę o wskazanie lambdy styropianu elewacyjnego. W przedmiarze podano „Docieplenie ścian budynków płytami styropianowymi (współczynnik przewodzenia ciepła $\lambda = 0,032$ W/mK) gr. 10 cm - metoda lekka "ATLAS STOPTER"; tynk "baranek" silikonowy, barwiony w masie nakładany ręcznie, grubość 2,0 mm” czy sugerować się tymi zapisami?

Odpowiedź:

Zamawiający wskazuje, iż współczynnik przewodzenia ciepła dla styropianu wynosi $\lambda = 0,032$ W/(m*K).

Pytanie 11:

Proszę o wskazanie grubości wełny na ocieplenie poddasza oraz współczynnika przenikania ciepła.

Odpowiedź:

Zamawiający wskazuje, iż należy przyjąć ocieplenie stropu pod nieogrzewanym poddaszem z wełny mineralnej o współczynniku przewodzenia ciepła $\lambda = 0,04$ W/(m*K), o grubości 15 cm.

Pytanie 12:

Proszę o wybór poszycia dachowego, w przedmiarze zapisano: „Pokrycie dachów blachą ocynkowaną grubości 0.60 mm; rozstaw rąbka prostopadłego do okapu 90 cm” czy wg dokumentacji projektowej w części opisowej „pokrycie dachu - dachówka ceramiczna”.

Odpowiedź:

Zamawiający wskazuje, iż pokrycie dachowe ma być wykonane z blachy trapezowej T-35 z powłoką antykondensacyjną (fizelina).



Rządowy Fundusz **Polski Ład**
Program Inwestycji Strategicznych

Projekt dofinansowany w 90% z Programu Rządowego Funduszu Polski Ład: Program Inwestycji Strategicznych



Gmina Kunów



POLSKI
ŁAD



Pytanie 13:

Proszę o określenie kolorystyki poszycia dachowego, obróbek blacharskich oraz orywnowania.

Odpowiedź:

Zamawiający wskazuje, iż dach, obróbki blacharskie oraz orywnowanie należy wykonać w kolorze ciemny brąz.

Pytanie 14:

Proszę o wskazanie parametrów dla orywnowania.

Odpowiedź:

Zamawiający wskazuje, iż należy przewidzieć rynny fi 150, rury spustowe fi 120 z blachy stalowej ocynkowanej, o grubości 0,5mm, powlekanej, kolor ciemny brąz.

Pytanie 15:

Prosimy o przesłanie projektu elewacji OSP z uwzględnionym planem kolorystyki.

Odpowiedź:

Zamawiający nie dysponuje projektem elewacji z uwzględnieniem kolorystyki. Niemniej jednak wskazuje, iż cały budynek będzie miał kolor jasny szary z czerwonym pasem (około 0,5m) na całej długości budynku. Szczegóły do uzgodnienia w trakcie budowy.

Pytanie 16:

Jakie współczynniki przenikania ciepła należy przyjąć do materiałów, tj. styropian czy wełna przy budynku OSP?

Odpowiedź:

Zamawiający wskazuje, iż należy przyjąć współczynnik przewodzenia ciepła dla styropianu $\lambda = 0,032 \text{ W/(m}\cdot\text{K)}$, natomiast dla wełny $\lambda = 0,04 \text{ W/(m}\cdot\text{K)}$.

Pytanie 17:

Czy Zamawiający przewiduje na dachu OSP montaż blachy trapezowej czy blacho dachówki? Prosimy o przesłanie parametrów, grubości i wysokości trapezu oraz prosimy o uwzględnienie koloru z palety RAL.



Rządowy Fundusz **Polski Ład**
Program Inwestycji Strategicznych

Projekt dofinansowany w 90% z Programu Rządowego Funduszu Polski Ład: Program Inwestycji Strategicznych



Gmina Kunów



POLSKI
ŁAD



Odpowiedź:

Zamawiający wskazuje, iż należy wykonać dach z blachodachówki, kolor grafitowy.

Pytanie 18:

Czy Zamawiający przewiduje montaż opraw oświetleniowych wyłącznie w nowo projektowanej części OSP? Czy należy brać pod uwagę również budynek istniejący?

Odpowiedź:

Zamawiający informuje, iż należy wymienić oprawy oświetleniowe również w istniejącym budynku.

Pytanie 19:

Prosimy o uzupełnienie zestawienia stolarki drzwiowej i okiennej zarówno w pomieszczeniach istniejących jak i nowo projektowanych dla OSP. W jakich wymiarach ma być oraz z jakich materiałów, w jakim kolorze i z jakim współczynnikiem ma zostać zamontowana?

Odpowiedź:

Zamawiający nie dysponuje zestawieniem stolarki drzwiowej i okiennej innym, niż to będące częścią projektu budowlanego, stanowiącego załącznik numer 9 do Specyfikacji Warunków Zamówienia z dnia 1 września 2022 roku (ujednolicony tekst po zmianach z dnia 9 września 2022 roku). W związku z powyższym Wykonawca zobowiązany jest do wykonania własnych pomiarów oraz kompleksowej oceny zakresu robót koniecznych do realizacji całości przedmiotu zamówienia podczas obowiązkowej wizji lokalnej. Materiał okien PCV, kolor biały dwustronnie, współczynnik przenikania ciepła dla okien $U=0,9 \text{ W/m}^2\text{K}$.

Proszę o uwzględnienie powyższych wyjaśnień w przygotowywanej ofercie.