

**UCHWAŁA NR CV.692.2023
RADY MIEJSKIEJ W KUNOWIE**

z dnia 28 grudnia 2023 r.

w sprawie zawarcia porozumienia dotyczącego współdziałania Gminy Kunów z Generalną Dyрекcją Dróg Krajowych i Autostrad w Kielcach w zakresie realizacji zadania pn.: "Budowa obwodnicy Ostrowca Świętokrzyskiego w ciągu drogi krajowej nr 9, odcinek Rudka - Jacentów"

Na podstawie art. 7 ust. 1 oraz art. 10 ust. 4, art. 18 ust. 2 pkt 5, art. 19 ust. 4 ustawy z dnia 21 marca 1985 r. o drogach publicznych (Dz. U. z 2023 r. poz. 645, 760, 1193 i 1688), art. 18 ust. 2 pkt 11 ustawy z dnia 8 marca 1990 r. o samorządzie gminnym (Dz. U. z 2023 r. poz. 40, 572, 1463 i 1688), uchwała się, co następuje:

§ 1. 1. Wyraża się wolę współdziałania poprzez zawarcie porozumienia pomiędzy Gminą Kunów, a Skarbem Państwa - Generalną Dyрекcją Dróg Krajowych i Autostrad, którego przedmiotem będzie współdziałanie przy realizacji zadania pn.: „Budowa obwodnicy Ostrowca Świętokrzyskiego w ciągu drogi krajowej nr 9, odcinek Rudka - Jacentów”.

2. Projekt porozumienia, o którym mowa w ust. 1, stanowi załącznik Nr 1 do niniejszej uchwały.

§ 2. Wykonanie uchwały powierza się Burmistrzowi Miasta i Gminy w Kunowie.

§ 3. Uchwała wchodzi w życie z dniem podjęcia.

Przewodniczący Rady
Miejskiej w Kunowie

Piotr Bek

Załącznik Nr 1 do uchwały Nr CV.692.2023
Rady Miejskiej w Kunowie
z dnia 28 grudnia 2023 r.

POROZUMIENIE Nr /.....

z dnia..... r.

**w sprawie przekazania i przejęcia innych dróg publicznych,
przez Gminę Kunów jako ciągu dróg gminnych**

zawarte w dniu 2023 roku w pomiędzy:

Skarbem Państwa - Generalnym Dyrektorem Dróg Krajowych i Autostrad Oddział Generalnej Dyrekcji Dróg Krajowych i Autostrad z siedzibą w Kielcach, ul. I. Paderewskiego 43/45, kod pocztowy 25-950 Kielce, REGON: 017511575-00068, NIP: 657-03-86-703, reprezentowanym przez:

1. **Krzysztofa Strzelczyka - Dyrektora Oddziału**
2. **Marcina Niewadził - Z-cy Dyrektora Oddziału**

zwanym dalej „**GDDKiA**”

a

Gminą Kunów z siedzibą w Kunowie, ul. Warszawska 45B, kod pocztowy 27-415 Kunów, NIP: 661-21-59-982, REGON: 291009805, reprezentowaną przez:

Lecha Łodeja – Burmistrza Miasta i Gminy w Kunowie

przy kontrasygnacie Danuty Fijas - **Skarbnika Gminy**

zwaną dalej „**Gminą**”;

łącznie zwanych w dalszej części porozumienia „**Stronami**”.

§ 1. Działając na podstawie art. 7 ust. 1 oraz art. 10 ust. 4, art. 18 ust. 2 pkt 5, art. 19 ust. 4 ustawy o drogach publicznych (Dz. U. z 2023 r. poz. 645, 760, 1193 i 1688), zwanej dalej u.d.p.; GDDKiA Oddział w Kielcach, jako inwestor inwestycji pn.: „Budowa obwodnicy Ostrowca Świętokrzyskiego w ciągu drogi krajowej nr 9, odcinek Rudka - Jacentów” przekaze Gminie inne drogi publiczne (wskazane w załączniku Nr 2 i 3), po ich zrealizowaniu oraz po oddaniu tych dróg do użytkowania, z dniem podpisania protokołu zdawczo-odbiorczego, przy spełnieniu przez Gminę wymogów określonych w § 4.

§ 2. 1. Burmistrz Miasta i Gminy w Kunowie, nie później niż w terminie miesiąca od oddania innych dróg publicznych do użytku, zobowiązuje się do złożenia pod obrady Rady Miejskiej w Kunowie projektów następujących uchwał:

- 1) w sprawie woli przejęcia przez Gminę Kunów do zasobów dróg gminnych innych dróg publicznych (wskazanych w załączniku Nr 2 i 3), służących do jej obsługi oraz terenów przylegających;
- 2) w sprawie przejęcia zarządzania, innych dróg publicznych (wskazanych w załączniku Nr 2 i 3) wraz z przejęciem kosztów przedmiotowego zarządzania, zgodnie z art. 19 ust. 4 u.d.p., po oddaniu tych dróg do użytku, do czasu przejęcia przez Gminę prawa własności nieruchomości;
- 3) w sprawie zaliczenia dróg na terenie Gminy Kunów do kategorii dróg gminnych (obejmujących drogi publiczne określone w załączniku Nr 2 i 3).

2. Wydzielenie pasa drogowego pod projektowane inne drogi publiczne będące przedmiotem porozumienia nastąpi na podstawie ostatecznej decyzji ZRID dla inwestycji pn.: „Budowa obwodnicy Ostrowca Świętokrzyskiego w ciągu drogi krajowej nr 9, odcinek Rudka - Jacentów”.

3. Wygaszenie trwałego zarządu GDDKiA oraz przejęcie nieruchomości wydzielonych pod inne drogi publiczne (wskazane w załączniku Nr 2 i 3) nastąpi po przekazaniu przez Gminę podjętych uchwał wymienionych w § 2 ust. 1.

4. Wspólne urządzenia odwodnienia drogi krajowej DK9 i innych dróg publicznych będących przedmiotem przekazania, służące drodze krajowej, będą zarządzane i utrzymywane przez GDDKiA. Gmina na przyjmowanych w zarząd terenach, o których mowa w załącznikach Nr 2 i 3, umożliwi GDDKiA nieodpłatny dostęp do tych urządzeń odwadniających w zakresie niezbędnym do wykonywania prac utrzymaniowych i remontowych.

5. Nieodpłatny dostęp do urządzeń odwadniających, o których mowa w ust. 4, zapewniony będzie w ramach niniejszego Porozumienia, a po jego wygaśnięciu w ramach służebności gruntowych, ustanowionych na rzecz GDDKiA.

6. Remonty urządzeń wspólnych pasa drogowego będą wymagały uzgodnienia przez zarządców drogi krajowej oraz gminnej.

§ 3. Niniejsze Porozumienie obowiązuje do czasu całkowitego uregulowania spraw związanych z przekazaniem nieruchomości wydzielonych pod inne drogi publiczne, będących przedmiotem przekazania, w szczególności:

- 1) przekazania protokołem zdawczo-odbiorczym innych dróg publicznych łącznie ze zinwentaryzowanymi obiektami na wydzielonych działkach oraz łącznie z infrastrukturą podziemną dołączając posiadaną dokumentację techniczną;
- 2) podjęcia przez Radę Miejską w Kunowie uchwał, o których mowa w § 2 ust. 1;
- 3) wygaszenia prawa trwałego zarządu GDDKiA na przekazywanych działkach.

§ 4. 1. Gmina Kunów zobowiązuje się do:

- 1) przejęcia nieodpłatnego zarządzania drogami, od chwili podpisania protokołu zdawczo - odbiorczego, o którym mowa w § 3 pkt 1 (pełne bieżące utrzymanie: tzw. letnie i zimowe; przyszły remont i przebudowę dróg; ubezpieczenie dróg i zarządcy, oraz pozostałych czynności określonych w art. 20 u.d.p.);
- 2) zapewnienia obsługi i dostępu przez przekazane inne drogi publiczne dla służb GDDKiA do drogi DK9;
- 3) przestrzegania warunków gwarancji na odcinki przekazanych innych dróg publicznych oraz utrzymanie ich według zasad określonych w protokole zdawczo-odbiorczym, o którym mowa w § 3 pkt 1.

2. Ponadto Gmina zobowiązuje się do zachowania trwałości projektu, współfinansowanego ze środków Unii Europejskiej, przez okres 5 lat od zakończenia Projektu Unijnego, na następujących warunkach:

- 1) przekazane drogi będą nadal używane do celów określonych w projekcie zrealizowanym przez GDDKiA;
- 2) nowy zarządca dróg nie będzie czerpał korzyści z faktu posiadania i zarządzania przejętą infrastrukturą, w szczególności nie będzie pobierał opłat z tytułu udostępniania tejże infrastruktury;
- 3) w wyniku prowadzonych robót (w przypadku robót utrzymaniowych lub rozbudowy, przebudowy do parametrów drogi gminnej) nie dojdzie do pogorszenia jakości przekazanych dróg (np. poprzez pogorszenie ich parametrów, konstrukcji, obniżenia klasy drogi itp.); jakiegokolwiek prowadzone roboty nie spowodują wyłączenia przekazanych dróg z ruchu;

4) Gmina do końca okresu trwałości zobowiązana jest niezwłocznie informować GDDKiA o wszelkich okolicznościach mogących skutkować naruszeniem trwałości Projektu.

3. Gmina uznaje wszystkie konsekwencje finansowo-prawne wynikające z niedochowania postanowień ust. 2, a w szczególności związane z odpowiedzialnością odszkodowawczą wobec GDDKiA.

§ 5. Porozumienie wiąże strony z chwilą jego podpisania.

§ 6. Strony podsumowując stwierdzają, że po oddaniu innych dróg publicznych przekazanych do użytku, do czasu przejęcia przez Gminę prawa własności nieruchomości, Burmistrz Miasta i Gminy w Kunowie będzie wykonywać zadania zarządcy drogi w stosunku do przekazanych dróg.

§ 7. Dokument sporządzono w dwóch jednobrzmiących egzemplarzach, po jednym egzemplarzu dla każdej ze stron.

§ 8. Załącznikami do niniejszego Porozumienia są:

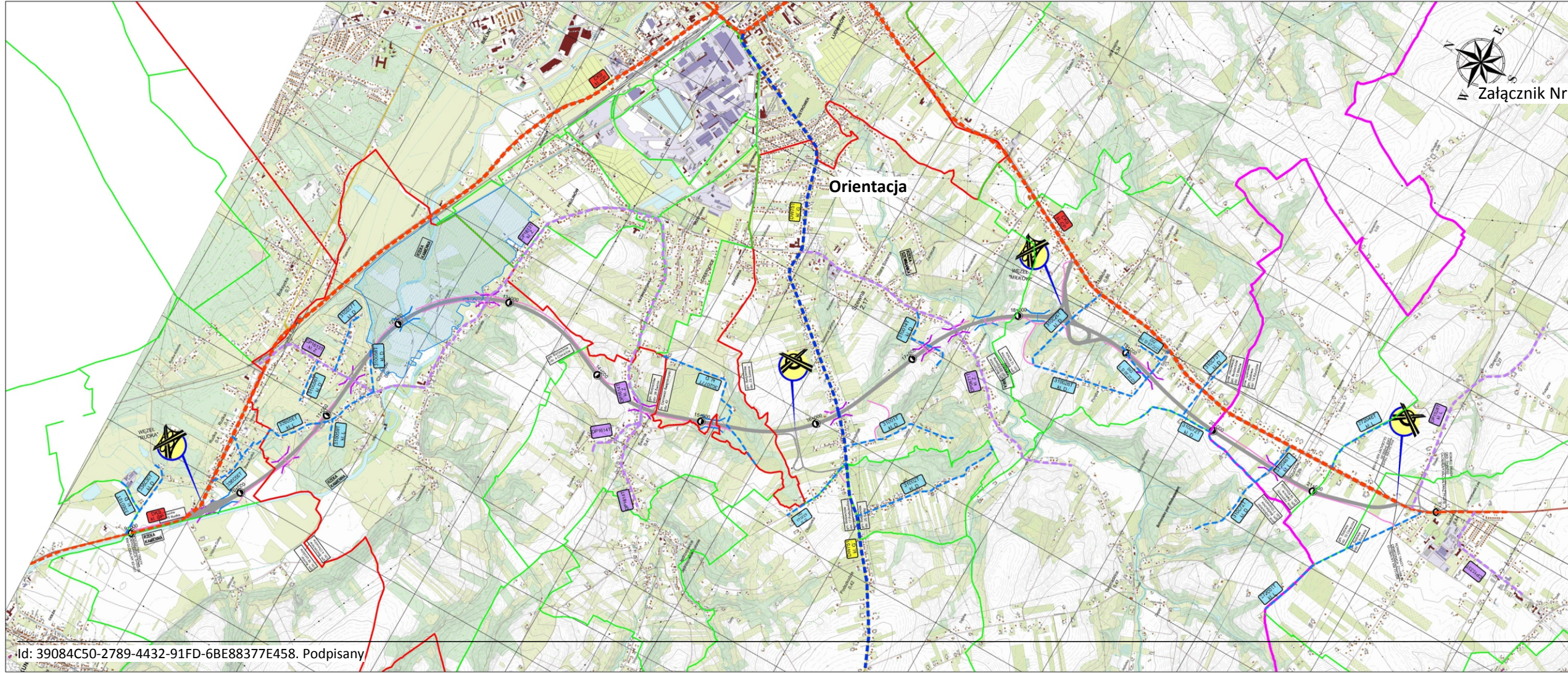
- 1) Orientacja (załącznik Nr 1);
- 2) Mapa z przebiegiem innych dróg publicznych będących przedmiotem przekazania (załącznik Nr 2);
- 3) Zestawienie dróg wydzielonych pod inne drogi publiczne będące przedmiotem przekazania (załącznik Nr 3).

§ 9. Strony akceptują postanowienia niniejszego Porozumienia.

§ 10. Gmina zobowiązuje się przekazać niniejsze Porozumienie do publikacji w Dzienniku Urzędowym Województwa Świętokrzyskiego.

Gmina Kunów

GDDKiA



Orientacja



Załącznik Nr 1 do Załącznika Nr 1

- PROJEKTOWANE WZŁĄZY
- PROJEKTOWANE SKRZYŻOWANIA TYPU RONDA
- PROJEKTOWANE WADUKT/MOSTY

MATERIAŁY ROBOCZE	
-------------------	--

INWESTOR: GENERALNY DYREKTOR DRÓG KRAJOWYCH I AUTOSTRAD
ODDZIAŁ W KIELCACH
UL. ŁPADERWESKIEGO 43/45, 25-950 KIELCE

JEDYNOŚĆ PROJEKTOWA: 40-555 Katowice
ul. Rado 12
www.mostykatowice.pl
e-mail: biuro@mstkatowice.pl

ZADANIE: OPRACOWANIE DOKUMENTACJI PROJEKTOWEJ – STUDIUM PROJEKTU BUDOWLANEGO/PROJEKTU WYKONAWCZEGO WYKONANEGO WRAZ Z UZYSKIANIEM W IMIENIU I NA RZECZ INWESTORA DECYZJI O ZEZWOLENIU NA REALIZACJĘ INWESTYCJI DROGOWEJ ORAZ PLANIEM NADZORU AUTOMATYCZNEGO ŚLĄDZKIEM, BUDOWA ODCINKU OŚWIEŻA ŚWIĘTOKRZYŻSKIEGO W CIĄGU DRÓG KRAJOWYCH NR 9 „JÓZEFEK RUKLA – JACENÓW”

NR ZAKRES: 402101149_7444
STADIUM: PROJEKT ARCHYTEKTONICZNO – BUDOWLANY
PRZEMIA: DROGOWA
GŁĘBOKI: DROGA

Tytuł rysunku:	ORIENTACJA	Wskaznik nr:	D
Skala:		Wskaznik nr:	1

PROJEKTANT:	MGR INŻ. CECYLIA POZDROK OPRACOWAŁA BUDOWLANIE I SPECJALNIE KONTAKTYWNO-BUDOWLANIE NR SP. 14/14/17		Skala:	1:20 000
PROJEKTANT:	MGR INŻ. MARION BŁEKI OPRACOWAŁA BUDOWLANIE I SPECJALNIE KONTAKTYWNO-BUDOWLANIE NR SP. 14/14/17/2			
PROJEKTANT:	INŻ. PAMEL TELCZYŃ OPRACOWAŁA BUDOWLANIE I SPECJALNIE KONTAKTYWNO-BUDOWLANIE NR SP. 14/14/17/2/05			
PROJEKTANT:	INŻ. MICHAŁ HOZDZIK OPRACOWAŁA BUDOWLANIE I SPECJALNIE KONTAKTYWNO-BUDOWLANIE NR SP. 14/14/17/2/05/05			
PROJEKTANT:	MGR INŻ. MARTA WANDERKA OPRACOWAŁA BUDOWLANIE I SPECJALNIE KONTAKTYWNO-BUDOWLANIE NR SP. 14/14/17/2/05/12			
PROJEKTANT:	MGR INŻ. ADAM KRZYWOMAK OPRACOWAŁA BUDOWLANIE I SPECJALNIE KONTAKTYWNO-BUDOWLANIE NR SP. 14/14/17/2/05/12			

OPRACOWAŁO: INŻ. JANI STANISZEWSKI
OPRACOWAŁA BUDOWLANIE I SPECJALNIE KONTAKTYWNO-BUDOWLANIE
NR SP. 14/14/17/2/05/12

Strona 1
 Data: 10.2023

WERSJA ROBOCZA

Mapa z przebiegiem innych dróg publicznych będących przedmiotem przekazania

Załącznik Nr 2 do Załącznika Nr 1

MATERIAŁY ROBOCZE	
[Symbol: linia przerywana]	zbiornik wodny
[Symbol: linia kropka-kreska]	jezdnie dodatkowe jezdni
[Symbol: linia ciągła]	jezdnie dróg publicznych
[Symbol: linia kropka-kreska]	zakończona autobusowa
[Symbol: linia kropka-kreska]	chodnik z kostki betonowej
[Symbol: linia kropka-kreska]	ścieżka rowerowa z betonu asfaltowego
[Symbol: linia kropka-kreska]	zieleniec
[Symbol: linia kropka-kreska]	wyspa z kostki betonowej
[Symbol: linia kropka-kreska]	zieleniec kompensacyjny
[Symbol: linia kropka-kreska]	rów opływowy
[Symbol: linia kropka-kreska]	rów trapezowy
[Symbol: linia kropka-kreska]	skarpa umocniona 1:1
[Symbol: linia kropka-kreska]	skarpa 1:1,5
[Symbol: linia kropka-kreska]	krawężnik betonowy stojący 20x30
[Symbol: linia kropka-kreska]	krawężnik kamienny stojący 20x30
[Symbol: linia kropka-kreska]	krawężnik kamienny na płask
[Symbol: linia kropka-kreska]	krawężnik kamienny obniżony 2cm 20x22
[Symbol: linia kropka-kreska]	krawężnik betonowy obniżony 2cm 20x22
[Symbol: linia kropka-kreska]	krawężnik betonowy stojący 4cm 20x22
[Symbol: linia kropka-kreska]	krawężnik betonowy stojący 4cm 20x22
[Symbol: linia kropka-kreska]	policołony
[Symbol: linia kropka-kreska]	obrzeża betonowa 8x20
[Symbol: linia kropka-kreska]	pobocze
[Symbol: linia kropka-kreska]	opaska wew.
[Symbol: linia kropka-kreska]	opaska zew.
[Symbol: linia kropka-kreska]	mur oporowy
[Symbol: linia kropka-kreska]	ekrany
[Symbol: linia kropka-kreska]	bariery
[Symbol: linia kropka-kreska]	rozbiórka budynków mieszkalnych
[Symbol: linia kropka-kreska]	rozbiórka budynków gospodarczych
[Symbol: linia kropka-kreska]	rozbiórka linie
[Symbol: linia kropka-kreska]	istniejąca droga krajowa
[Symbol: linia kropka-kreska]	istniejąca droga powiatowa
[Symbol: linia kropka-kreska]	istniejąca droga wojewódzka
[Symbol: linia kropka-kreska]	istniejąca droga gminna
[Symbol: linia kropka-kreska]	istniejąca droga niepubliczna

MATERIAŁY ROBOCZE	
[Symbol: linia kropka-kreska]	rozbiórka budynków mieszkalnych
[Symbol: linia kropka-kreska]	rozbiórka budynków gospodarczych
[Symbol: linia kropka-kreska]	rozbiórka linie
[Symbol: linia kropka-kreska]	istniejąca droga krajowa
[Symbol: linia kropka-kreska]	istniejąca droga powiatowa
[Symbol: linia kropka-kreska]	istniejąca droga wojewódzka
[Symbol: linia kropka-kreska]	istniejąca droga gminna
[Symbol: linia kropka-kreska]	istniejąca droga niepubliczna

Zestawienie dróg wydzielonych pod inne drogi publiczne będące przedmiotem przekazania

Tab.1. Budowa dodatkowych jezdni z mijankami

Dodatkowe jezdnie	Gmina	Długość [m]	Szerokość [m]	Klasa	Kategoria	Przejmuje w zarząd
DJ 1P	Kunów	Ok. 408	3,5	D	KR1	TAK
DJ 1L	Kunów	Ok. 334	3,5	D	KR1	TAK
DJ 2.1L	Kunów	Ok. 152	3,5	D	KR1	TAK

Konstrukcja nawierzchni dodatkowych jezdni:

- warstwa ścieralna - podwójne powierzchniowe utwalenie,
- podbudowa zasadnicza - mieszanka niezwiązana z kruszywem C90/3 / destruktem asfaltowym - 0/31,5 mm – grubość 20 cm lub mieszanka niezwiązana z kruszywem C50/30 – 0/31,5 mm - grubość 22 cm,
- dolna warstwa konstrukcyjna zgodnie z pkt 8 KTKNPIP, tab. 8.4.

Informujemy, że w przypadku woli przejęcia przez jednostkę samorządu terytorialnego dodatkowych jezdni i zakwalifikowania ich jako własne drogi publiczne, istnieje możliwość podniesienia parametrów konstrukcji nawierzchni.

Zwiększenie parametrów technicznych powinno odbyć się z uwzględnieniem następujących stopni:

- 3,5 m, konstrukcja nawierzchni z kruszywa z podwójnym powierzchniowym utwaleniem,
- 3,5 m, konstrukcja nawierzchni KR1,
- 5 m (pod warunkiem partycypacji w kosztach przez jst), konstrukcja nawierzchni z kruszywa z podwójnym powierzchniowym utwaleniem,
- 5 m (pod warunkiem partycypacji w kosztach przez jst), konstrukcja nawierzchni KR1.

Gmina Kunów

GDDKiA

UZASADNIENIE

GDDKiA Oddział w Kielcach, jako inwestor inwestycji pn.: „Budowa obwodnicy Ostrowca Świętokrzyskiego w ciągu drogi krajowej nr 9, odcinek Rudka - Jacentów” przekaze Gminie inne drogi publiczne (wskazane w załączniku Nr 2 i 3 do porozumienia) po ich zrealizowaniu oraz po oddaniu tych dróg do użytkowania, z dniem podpisania protokołu zdawczo-odbiorczego, przy spełnieniu przez Gminę wymogów określonych w porozumieniu. Porozumienie to zatem jest niezbędne do określenia szczegółowych zasad dokonania ww. czynności.

Podstawą do zawarcia porozumienia – zgodnie art. 18 ust. 2 pkt 11 ustawy z dnia 8 marca 1990 r. o samorządzie gminnym (Dz. U. z 2023 r. poz. 40, 572, 1463 i 1688) – będzie podjęcie niniejszej uchwały przez Radę Miejską w Kunowie.

Opracował:

Referat Infrastruktury i Gospodarki Przestrzennej